



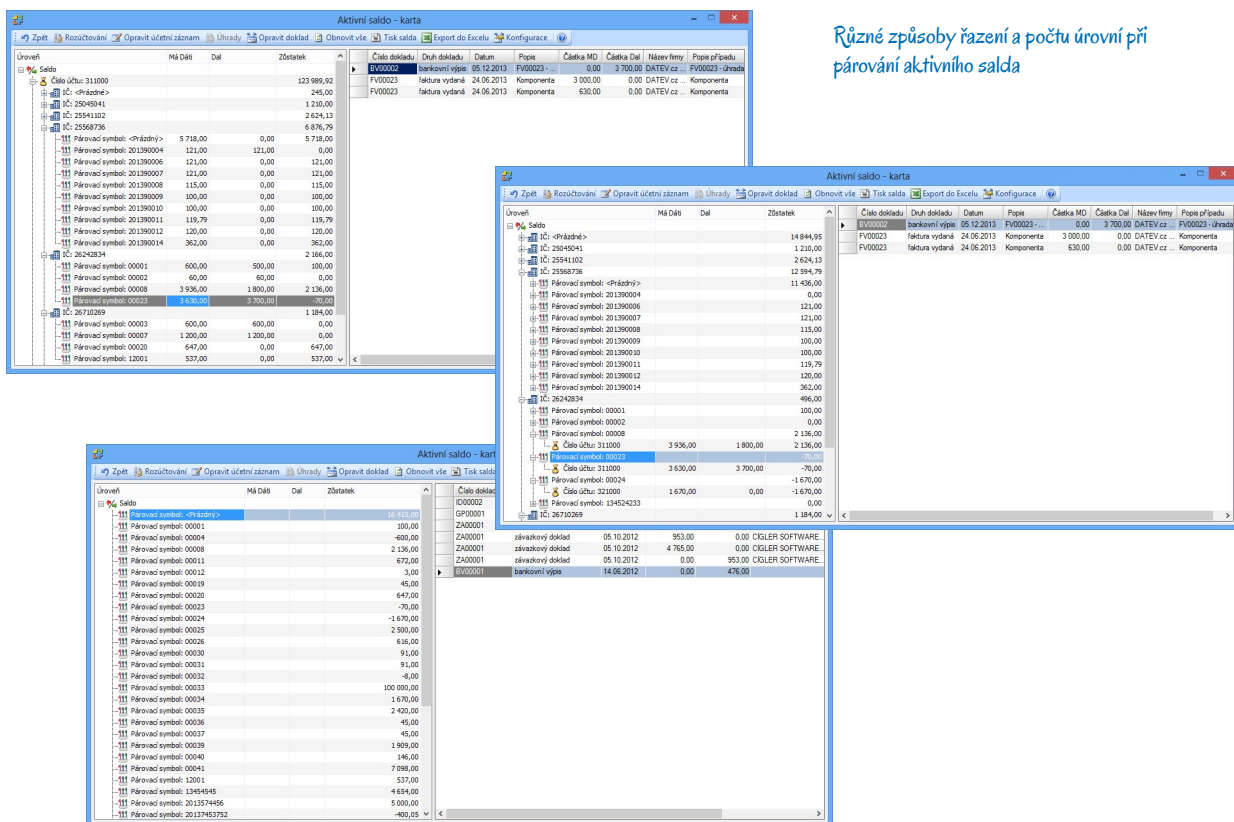
S5 podnikový informační systém (ERP)

AKTIVNÍ SALDO

PŘEDSTAVENÍ MODULU

Aktivní saldo je funkcí modulu *Účetnictví* v ERP Money. Podává přehled o stavu a pohybech saldokontních účtů a slouží k tzv. *čištění salda*. S použitím tohoto modulu odpadá zdlouhavá práce účetních při tisku sestavy *Salda*, následně opravě primárních dokladů, opětovném tisku sestavy atd., až ke konečné situaci, kdy je saldo na příslušných účtech korektní. Díky *Aktivnímu saldu* lze veškerou tuto činnost provádět online s možností okamžité opravy dokladů, jejich úhrad a zaúčtování. Sestava tak nabízí značné zrychlení běžné měsíční rutinní práce účetních při párování salda nejen pohledávek a závazků, ale i jakýchkoliv dalších účtů (např. materiál na cestě). Sledované účty musí mít v *Účtovém rozvrhu* zatřžený přepínač *Sledovat saldo*.

Další výraznou výhodou modulu je, že na rozdíl od běžné sestavy *Salda* (menu *Účetnictví / Tiskové sestavy*), která má pevně definované párování podle proměnných *Účet -> IČ -> Párovací symbol*, je možné v *Aktivním saldu* změnit hierarchickou posloupnost těchto proměnných a také jejich složení. Párování lze tedy provádět podle *Účtu, IČ a Párovacího symbolu* v jakékoliv kombinaci a jakémkoliv pořadí těchto proměnných.



Do sestavy se podle nastavení v *Konfiguraci* načítají buď všechny záznamy z agendy, nebo jen data z aktuálního účetního období (minulé období je započtené interním dokladem, který byl vytvořen při jeho uzavření).

PRÁCE S AKTIVNÍM SALDEM

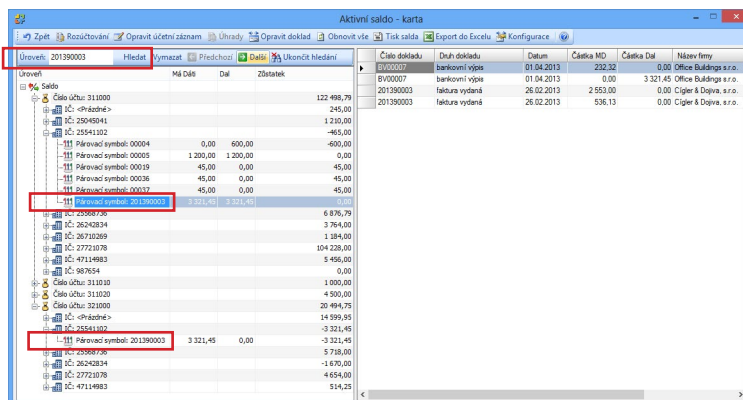
Aktivní saldo se v Money spustí samostatnou volbou v menu *Účetnictví*. Okno je rozdělené na dvě části.

Levá část

V levé části okna je zobrazený přehled proměnných, podle kterých se párují záznamy v *Účetním deníku* (saldokontní účet, IČ a párovací symbol). Tyto proměnné jsou uspořádány do stromčkové struktury podle nastavení v *Konfiguraci*, popis najdete dále. Standardně je saldo sestavené podle třídění *Účet -> IČ -> Párovací symbol*, v konfiguraci je tento stav možné kdykoliv změnit. V každé větvi stromčku je vypočtená hodnota obrátů *MD, Dal a Zůstatků* salda ze všech záznamů účetního deníku, které se vztahují k dané větvi. Zůstatek se počítá jako rozdíl MD - Dal u aktivních i pasivních účtů. Stromček je možné třídit podle hodnot saldokontních proměnných, podle výše obrátů a zůstatku.

Pro dohledání konkrétních záznamů lze využít funkci **Rychlého hledání**, kdy se pomocí klávesy **Ctrl + C** zkopíruje pouze rozhodující údaj označené buňky (tedy např. jen skutečný **Párovací symbol** bez vysvětlujícího textu) a pomocí **Ctrl + V** se pak vyhledá jinde. V řádku pro rychlé hledání lze využít tlačítek **Předchozí** a **Další**, která zprostředkují pohyb kurzoru po jednotlivých položkách seznamu aktivního salda, jenž vyhovují podmínkám hledání.

Vyhledání chybně začatovaného zápisu podle párovacího symbolu pomocí klávesových zkratk **Ctrl + C** a **Ctrl + V** a tlačítka **Další**



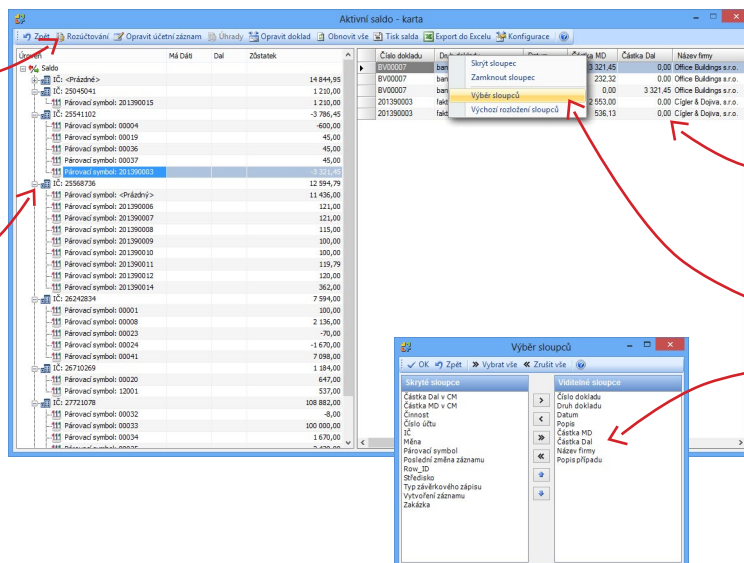
Pravá část

Vpravo jsou zobrazené záznamy z účetního deníku, které se vztahují k proměnným, na nichž je umístěný kurzor v levém okně, jde o obdobu funkce **Spárování** v **Účetním deníku**. Jestliže je kurzor na některé vyšší úrovni stromečku, okno zobrazí záznamy i pro všechny podřízené větve. V záznamech je možné standardním způsobem vyhledávat a třídit je, jejich výběr lze navíc omezit podmínkami v **Konfiguraci** na výhradně nevyrovnané zůstatky nebo doklady vystavené po určitém datu.

V okně je standardně vidět jen několik sloupců s rozhodujícími údaji (číslo a druh dokladu, datum, popis a částka), ale v některých agendách může nastat potřeba sledovat i jiné informace (kontrolingové údaje, cizí měny apod.) a při práci ve vyšších úrovních stromečku může být výhodné vidět i účet, IČ nebo párovací symbol. Párovací symboly se dají zobrazit pomocí funkce **Výběr sloupců**, kterou obsahuje místní nabídka otevřená pravým tlačítkem myši v záhlaví sloupců.

Nástrojová lišta s tlačítky ovládacích funkcí

Levá část s proměnnými pro párování sestavenými ve dvouúrovňové hierarchii IČ -> Párovací symbol



Pravá část se záznamy Účetního deníku, které se vztahují k IČ a Párovacímu symbolu, na němž stojí kurzor v levé části tabulky

Stiskem pravého tlačítka myši v záhlaví lze do seznamu přidat další sloupec

Funkce seznamu

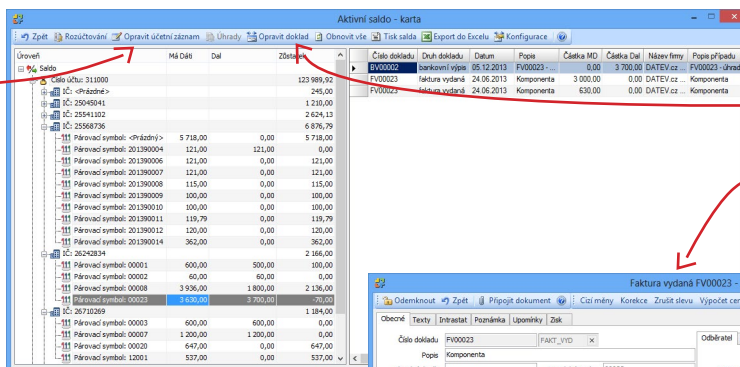
Nástrojová lišta **Aktivního salda** obsahuje následující tlačítka:

Rozúčtování – otevře se okno **Rozúčtování účetního zápisu**, pomocí kterého se dá rozúčtovat záznam pod kurzorem.

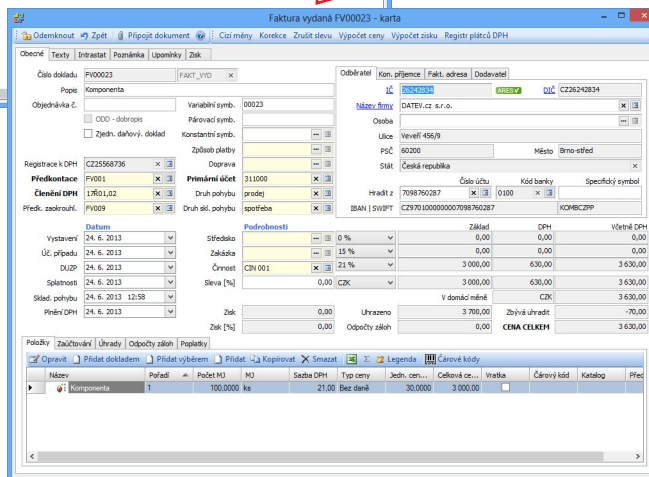
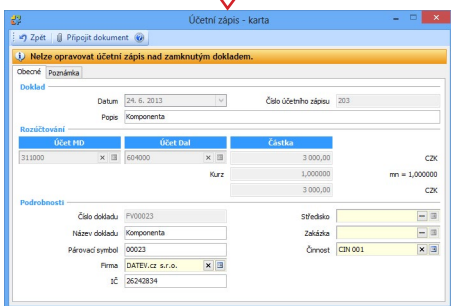
Opravit účetní záznam – lze také editovat **Účetní zápis**, a to stejným způsobem jako v **Účetním deníku**.

Úhrady – tlačítko je funkční jen tehdy, pokud patří záznam pod kurzorem k prvotnímu dokladu typu **Faktura vydaná**, **Faktura přijatá**, **Pohledávkový**, **Závazkový** nebo **Interní doklad**. Funkce je identická se stejnojmennou funkcí vyvolanou v daném seznamu dokladů. Takto lze např. fakturu uhradit interním dokladem (nedobytné pohledávky, vypořádání drobných rozdílů mezi částkami předpisu a platby apod.) a tím saldo vyrovnat.

Účetní zápis otevřený tlačítkem Opravit účetní záznam; uzamčené doklady lze v souladu s uživatelskými právy odemknout individuálně na zdrojovém dokladu nebo hromadně v menu Administrace



Zdrojový doklad k záznamu se dá otevřít tlačítkem Opravit doklad



Opravit doklad – zobrazí se karta zdrojového dokladu k záznamu, na kterém je v pravé části salda umístěný kurzor. Během editace lze provést různé úkony ovlivňující stav saldokonta – změnit zaúčtování dokladu, párovací symboly, provést/zrušit úhrady apod. Po uložení dokladu se saldo automaticky obnoví podle uskutečněných změn.

Obnovit vše – při práci v síťovém provozu je potřeba sestavu pravidelně aktualizovat, aby se do ní promítly změny provedené jinými uživateli.

Tisk salda – v případě potřeby je možné kdykoliv vytisknout standardní tiskovou sestavu *Saldo*. Tato sestava se dá omezit jen pro konkrétní účet či IČ a před tiskem dá se prohlédnout na obrazovce pomocí *Náhledu*.

Export do excelu – na vybranou adresu v počítači se uloží tabulka s daty, které jsou zobrazené v pravé části okna.

Konfigurace – otevře okno pro nastavení rozsahu a řazení úrovní proměnných pro párování a pro výběr dat.

KONFIGURACE

V konfiguraci se nastavuje systém třídění a rozsah zobrazených záznamů pro práci s *Aktivním saldem*.

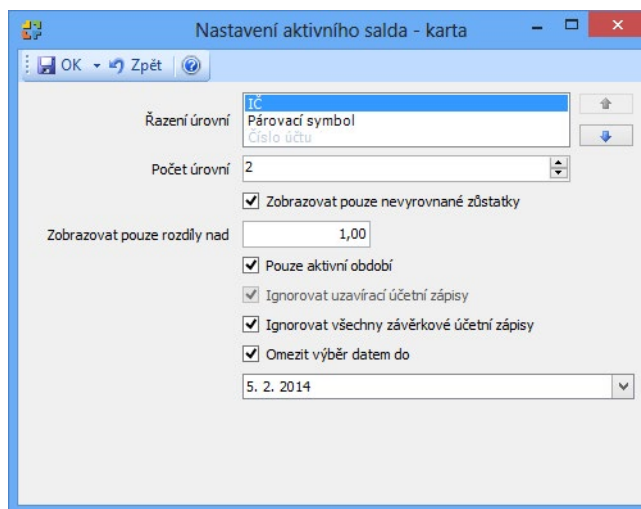
Řazení úrovní – prostřednictvím šipek se posouvají proměnné, podle kterých se budou záznamy v *Aktivním saldě* párovat. Údaj, který je nahoře, představuje kořen stromčku, údaj dole je při párování poslední úroveň.

Počet úrovní – počet proměnných, které se pro párování mají použít. Při počtu 3 se stromček zobrazí v plném počtu tří úrovní (záznamy se párují podle účtu, IČ i párovacího symbolu ve výše zvoleném pořadí), při počtu 0 se zobrazí pouze kořen stromčku. Úrovně se v seznamu *Řazení úrovní* odebírají odspodu.

Zobrazovat pouze nevyrovnané zůstatky – ze zpracování vypadnou ty větve nejnižší úrovně, u kterých je zůstatek nulový, a dále větve ve vyšších úrovních, které obsahují pouze podřízené větve s nulovým zůstatkem. Kořen se zobrazuje vždy, ale může se stát, že vlivem nastavení nebude obsahovat žádné podřízené větve a seznam bude prázdný (je-li saldo podle zvoleného filtru zcela vypárované).

Zobrazovat pouze rozdíly nad – hranice pro odfiltrování vypárovaných položek, které by do salda mohly vstoupit jako nevyrovnané zůstatky kvůli halířovým rozdílům vznikajícím vlivem korekcí.

Pouze aktivní období – doporučujeme zatrhnout v případě rozsáhlé agendy, která již obsahuje více uzavřených období. Seznam pak zobrazí jen záznamy z aktivního účetního období



a uzavřená období jsou zavedena doklady vytvořenými při poslední *Účetní závěrce*. Pokud pole není zatrženo, jsou do seznamu *Aktivního salda* zavedené všechny záznamy za celé trvání agendy. Jedná se o období funkce *Aktuální období* v *Účetním deníku*.

Ignorovat uzavírací účetní zápisy – program při sestavení salda vynechá všechny zápisy vzniklé při uzavření minulého období, ale ponechá v sestavě zápisy vygenerované při otevření aktuálního období.

Ignorovat všechny závěrkové účetní zápisy – funkci využijete zejména při sestavení salda k datu účetní závěrky ke kontrole toho, zda došlo ke správnému uzavření období.

Omezit výběr datem – datum, ke kterému se má stav salda zobrazit. Ze zpracování se vynechají ty záznamy v účetním deníku, které mají datum účetního případu vyšší než nastavené.

Volejte zdarma: 800 776 776
obchod@money.cz

Praha

Rubeška 215/1
tel.: +420 244 001 288

Brno

Drobného 555/49
tel.: +420 549 522 511

Liberec

1. máje 97/25
tel.: +420 485 131 058

Bratislava

Plynárenská 7/C
tel.: +421 249 212 323

Prešov

Kúpeľná 3
tel.: +421 517 732 908