



**S5** podnikový informační systém (ERP)

**ČÁROVÉ A QR KÓDY**

## ČÁROVÉ KÓDY V MONEY

Čárové kódy v Money mohou výrazně zjednodušit a urychlit práci při vyplňování, tisku, vyhledávání a třídění položek v programu. Dají se využít nejen při přímém prodeji zboží na pokladně, ale také při práci se sklady, dokumenty a tiskovými sestavami. V Money lze pouhým načením kódu:

- vyhledat a označit položky v seznamech katalogu, zásob a ceníku
- jediným pípnutím vložit skladovou položku do jakéhokoliv dokladu v Money
- funkcí *Validace* porovnat stav zboží fyzicky vydávaného ze skladu s údaji na vydaném dodacím listu či faktuře
- provádět pohyby na skladech přímo v požadované jednotce díky přidělení různých čárových kódů různým jednotkám
- sestavit inventurní doklady
- při propojení s pokladním systémem Prodejna SQL prodávat na pokladnách zboží vedené ve skladech Money
- vyvářet v terénu doklady prostřednictvím mobilní aplikace Mobile S4/S5, která umožní napojit čtečku čárových kódů na přenosné PDA
- v modulu PrintCard vytisknout etikety s čárovými kódy připravené na polepení zboží
- optimalizovat pozice a pohyb zboží ve skladech prostřednictvím externí aplikace EWA 2
- vložit čárový kód s číslem dokladu do návrhu formuláře tiskové sestavy a jeho načením pak doklady v seznamu rychle vyhledat
- pracovat s digitalizovanými dokumenty v modulu DMS

Money navíc umožňuje generovat vlastní *Čárové kódy* a v případě nepoužívanějších systémů **EAN-13** a **EAN-8** umí vypočítat poslední kontrolní číslici tak, aby vyhovovala standardu. Není-li k dispozici čtečka, kódy lze do Money zadávat také z klávesnice jako řadu čísel.

## INSTALACE ČTEČKY

Jako první krok je nutné instalovat čtečku čárového kódu. Podle způsobu připojení rozlišujeme několik typů čteček: USB, klávesnicové a sériové. Pro Money je nevhodnějším typem čtečka s **USB připojením a klávesnicovou emulací**, která funguje i při práci na lokálním počítači připojeném k terminálovému serveru, na němž jsou uložena data (v relaci vzdálené plochy).

Čtečku stačí připojit k počítači a chvíli počkat, než se nainstaluje. Celá instalace probíhá naprosto automaticky.

Z dokumentace vaší čtečky si zjistíte, jakým způsobem má nastavenou parametrizaci snímání kódů. Pro plynulou práci v Money je výhodné, aby za každý načený kód čtečka automaticky vložila znak Enter. Většina čteček tuto parametrizaci obsahuje ve výchozím nastavení; pokud je čtečka nastavená jinak, parametrizaci snadno upravíte podle přiloženého návodu.

## POUŽÍVÁNÍ ČÁROVÝCH KÓDŮ V CENÍCÍCH, ZÁSOBÁCH A NA DOKLADECH

Pro práci se zásobami, ceníky a následně i doklady je nutné čárové kódy nejprve přiřadit jednotlivým **Položkám katalogu**, kde je možné zadávat jak kódy získané spolu s dodaným zbožím, tak i generovat kódy vlastní. V obou případech je postup velmi jednoduchý.

### Načtení kódu

V tomto případě stačí na kartě *Položky katalogu* v záložce *Obecné* umístit kurzor do pole *Čárový kód* a čtečkou načíst kód příslušného zboží. Takovou možnost využijí např. firmy provozující internetový obchod, které nakoupené zboží ihned posílají dalším zákazníkům – práce s čárovými kódy jim pouze velmi urychlí a usnadní skladování, distribuci, případně pozdější reklamaci zboží.

### Generování vlastního kódu

Firmy, které provozují „kamennou“ prodejnu nebo výrobu, však většinou potřebují zboží označit vlastními čárovými kódy. I v tomto případě se kódy zadávají na kartě *Položky katalogu* v záložce *Obecné* do pole *Čárový kód*, avšak poněkud odlišným postupem.

Jako první krok je potřeba v menu *Seznamy / Ostatní / Číselné řady* vytvořit **řadu pro generování kódů**. Money podporuje generování pro samodekující systémy EAN-13 a EAN-8 a řady se tedy v těchto případech musí nastavit tak, aby byl zadaný počet číslic o jednu menší než výsledných 13 nebo 8 znaků, protože program na poslední místo doplní kontrolní číslici vypočítanou podle principů modulu 10.

**Jako předpona řady se zadá trojčíslí identifikující zemi; pro ČR platí 859**

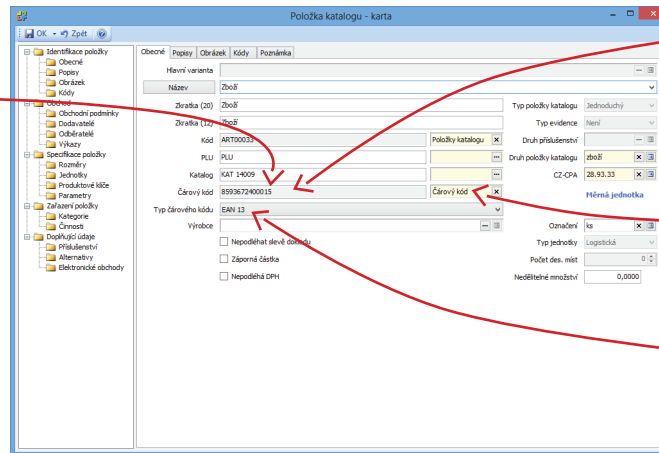
**Pole Uvádět nevýznamové nuly musí být zatrženo**

**Číselnou předponu řady tvoří pro EAN-13 čtyři nebo pětimístný kód výrobce (přidělený organizací GS1); u EAN-8 se předpona zadávat nemusí**

**Počet cifer se doplní tak, aby spolu s počtem číslic v předponě a prefixu dosáhl součtu 12 pro EAN-13 a 7 pro EAN-8**

Takto vytvořenou číselnou řadu je pak na kartách *Položek katalogu* třeba vložit do pole *Kód*. Současně se musí v poli *Typ čárového kódu* vybrat jí odpovídající typ – teprve pak program vypočítá poslední číslici a doplní čárový kód na tvar odpovídající standardu.

Číslo řady nastavené podle předchozího obrázku (859367240001) program na základě výpočtu podle modulu IO automaticky doplnil po výběru typu čárového kódu o poslední číslici (5)



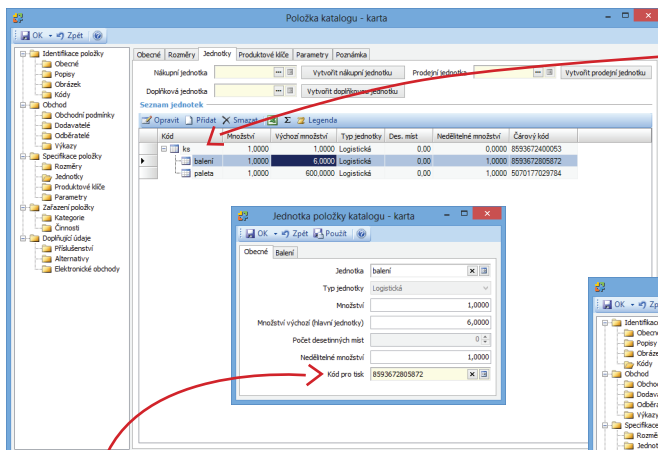
Čárový kód zadaný v tomto poli reprezentuje položku v tiskových sestavách (např. na dokladu nebo v ceníku)

Do pole je třeba vybrat číselnou řadu, která generuje konkrétní čárový kód

Vybranému typu čárového kódu musí odpovídat soubor znaků zadaných v poli Čárový kód (počet číslic, povolené znaky apod.)

**Používání několika kódů pro jedno zboží**

Money dále umožňuje na položce katalogu do záložky *Kódy* vložit **libovolný počet čárových kódů**, jak vlastních, tak i těch, se kterými zboží chodí od dodavatelů. Tyto kódy se pak můžou přidělit i konkrétním **Jednotkám** položky katalogu, což při výběru do dokladu zajistí dosažení správné jednotky, a tedy i počtu kusů (viz dále, kapitola Přidávání položek do dokladů). Pokud má některý z čárových kódů reprezentovat zboží v tiskových přehledech (např. v ceníku či seznamu zásob), je potřeba ho vložit i do záložky *Obecné*, jak je popsáno výše. Takto zadaný kód se automaticky přiřadí hlavní měrné jednotce.



Nejprve je třeba vytvořit systém jednotek: v tomto případě obsahuje jedno balení 6 kusů a jedna paleta 600 kusů; hlavní jednotkou je kus, jehož čárový kód vygeneruje číselná řada v záložce *Obecné*

Následně se do záložky *Kódy* mohou zadat všechny dodavatelské kódy (se kterými firma zboží nakupuje) i vlastní kódy (s nimiž je prodává)

Na kartě jednotky se jeden z kódů, které jí byly přiděleny, dá vybrat pro tisk v prodejních dokladech, na štítky apod.

Na kartě kódu je možné zvolit konkrétní jednotku, kterou kód reprezentuje

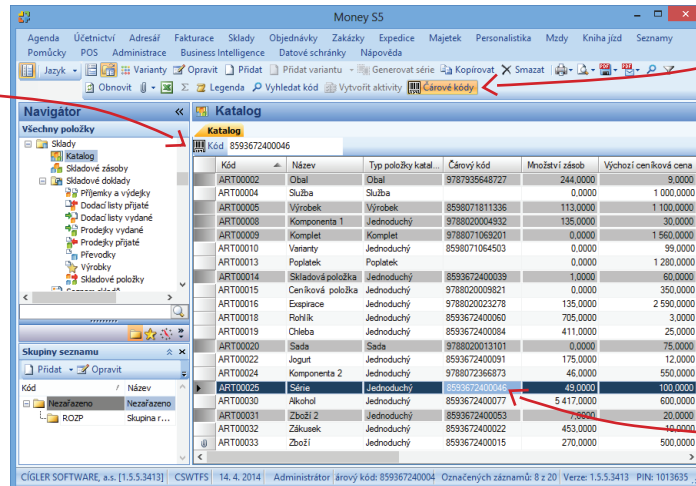
Pro uložení kódu do Money stačí umístit kurzor do pole *Kód* a načíst kód čtečkou

**Přiřazení kódů zásobám a cenám**

Informace o čárových kódech se z *Položky katalogu* automaticky přenesou i do položek *Skladových zásob* a *Ceníkových cen*.

Ve všech seznamech, ve kterých se pracuje se zbožím (tj. *Katalog*, *Skladové zásoby* a *Ceníkové ceny*), je možné s kódy pracovat po stisku tlačítka *Čárové kódy* nebo po použití klávesové zkratky **Ctrl + B**. Nad seznamem se zobrazí řádek pro *Kód*, do kterého se skenerem načte číselná hodnota čárového kódu (nebo se zapíše z klávesnice). Každou položku seznamu, jejíž kód se do toho pole umístí (může to být kterýkoliv z kódů zadaných na *Položce katalogu* v záložce *Kódy*), program vyhledá a současně i označí – jinými slovy je načítání kódů rychlou variantou funkce hromadného označování záznamů. S takto označenými záznamy se pak dají provádět hromadné operace.

Pole Kód slouží k vyhledávání a označování položek v seznamu. Všechny položky, jejichž kódy byly do pole postupně načteny, se označí a program s nimi nadále zachází jako se skupinou – dají se společně vytisknout, smazat, přesunout do jiné skupiny, upravit pomocí hromadných operací apod.



Tlačítko aktivuje režim práce s čárovými kódy; po jeho stisku se nad seznamem zobrazí pole pro zadání kódu

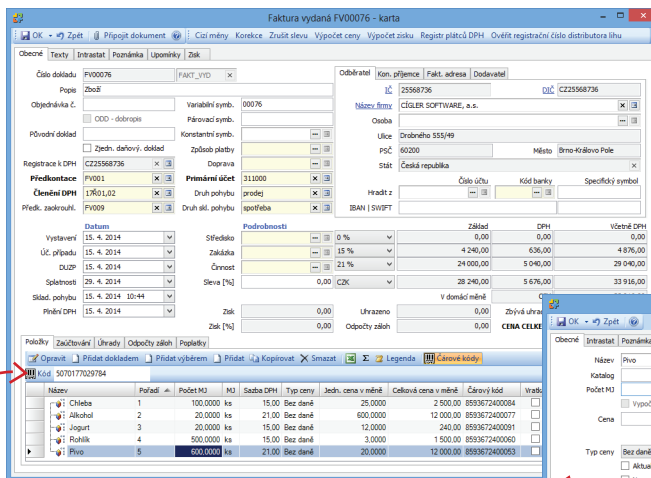
Označené položky jsou tmavě podbarvené

Poslední označená položka obsahuje čárový kód aktuálně zadany v poli Kód

### Přidávání položek do dokladů

Čtečky čárových kódů se dají využít i pro rychlou tvorbu položek dokladů. Na kartě kteréhokoliv obchodního či skladového dokladu je v seznamu *Položek* k dispozici tlačítko *Čárové kódy*, po jehož stisku se otevře pole *Kód*. Při načtení kódu program ihned otevře kartu položky příslušného zboží s údaji doplněnými tak, že většinou již jen stačí zadat počet kusů. Pokud je na kartě *Položky katalogu* kód přidělený konkrétní jednotce, doplní se počet měrných jednotek odpovídající přepočtu vybrané jednotky na hlavní jednotku.

Tuto vlastnost například oceníte, když váš stálý dodavatel uvádí na dodacím listu i čárové kódy zboží. V takovém případě stačí tyto kódy přiřadit k příslušnému zboží v Money a z přijatého dokladu je pak jen čtečkou nasnímat. Program automaticky vytvoří položky požadovaného dokladu a pokud máte vhodné nastavení skupiny dokladů, je vytvoření položky záležitostí jen několika vteřin.

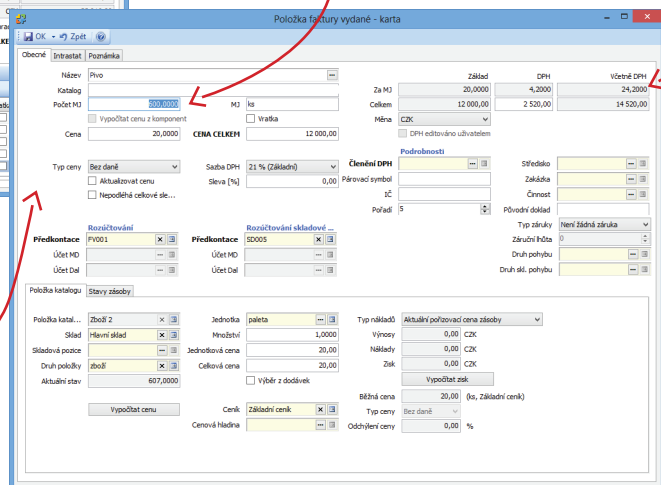


Kód načtený na dokladu v tomto příkladu reprezentuje vedlejší jednotku představující 600 ks hlavní jednotky (paletu) a počet kusů na položce dokladu tedy odpovídá této jednotce

Ceny na položce odpovídají obchodním podmínkám firmy vložené do hlavičky dokladu

Seznam položek dokladu se pomocí čtečky vytvoří zcela jednoduše – stačí snímat kódy příslušného zboží a ukládat automaticky vytvořené karty položek

Po přečtení kódu program ihned otevře vyplněnou položku dokladu



**Validace dokladu** Jan v S5

Pro porovnání skutečného stavu fyzicky vydávaného zboží se stavem uvedeným na **vydaných Fakturách** a **Dodacích listech** slouží funkce **Validace dokladu**. Tlačítko je umístěné **na nástrojové liště nad seznamem** a validace se vždy uskuteční pro neschválený doklad, který je právě pod kurzorem. Po stisku tlačítka program otevře okno, v němž jsou uvedené všechny položky dokladu s vazbou na katalog. Položky mají doplněný počet kusů – ty bez čárového kódu (např. poštovné) jsou evidované jako „odsouhlasené“ (černým písmem), ostatní jsou zapsané červeně. Následně je potřeba na každém kusu fyzicky vydávaného zboží individuálně načíst jeho kód – program jednotlivé kusy ihned po přečtení kódu ze seznamu položek odečítá. Položky, ve kterých nesouhlasí počet kusů nebo čárový kód, zůstávají zobrazené červeně. V okně jsou k dispozici následující tlačítka:

**OK** – tlačítko se zpřístupní až ve chvíli, kdy v seznamu už není žádná červeně zvýrazněná položka a počet vydaných kusů tedy souhlasí se stavem zapsaným na dokladu. Po potvrzení validace se doklad automaticky odsouhlasí.

**Vynulovat** – tlačítko se dá použít v případě jakéhokoliv omylu při načítání kódů. Po jeho stisku se stav dodávek vrátí znovu do počátečního stavu (záznam o načtených kódech se zruší) a validace se může začít provádět znovu od začátku.

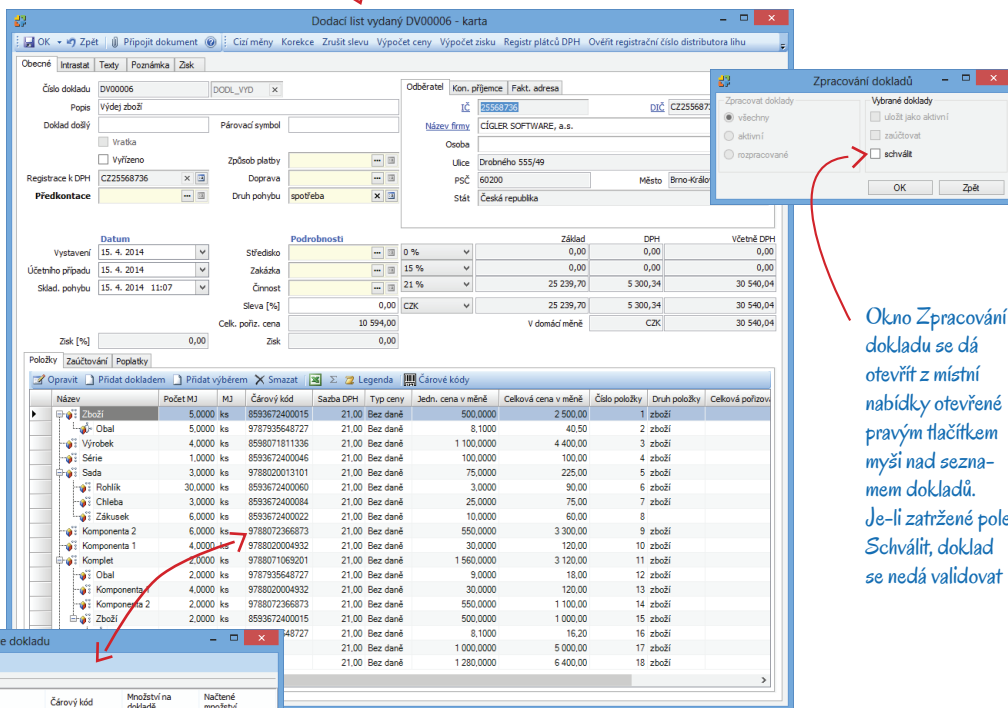
**Skrývat platné** – pomocí tlačítka se v seznamu zobrazí jen dosud nevyřízené (červeně) položky.

Validace se dá uskutečnit jen u neschválených dokladů. Pokud tedy není tlačítko **Validace dokladu** přístupné, zkontrolujte ve **Zpracování dokladu** (volbu najdete v seznamu po stisku pravého tlačítka myši nad řádkem s dokladem), zda není zatřené pole **Schválit**. Schválení lze u neuzamčených dokladů kdykoliv zrušit.

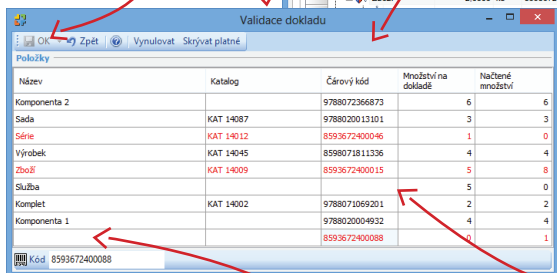
Zdrojový doklad, do kterého se položky vložily načtením čárových kódů.

Při výdeji zboží skladník nad řádkem s dodacím listem nebo fakturou v seznamu dokladů spustí funkci validace v otevřeném okně snímač čtečkou kódy na vydávaném zboží a porovnává tak stav zapsaný na dokladu se stavem zboží, které mu fyzicky prošlo rukama

Tlačítko OK se zpřístupní až ve chvíli, kdy vydané množství souhlasí s položkami na dokladu. Po jeho stisku se doklad automaticky schválí



Okno Zpracování dokladu se dá otevřít z místní nabídky otevřením pravým tlačítkem myši nad seznamem dokladů. Je-li zatřené pole **Schválit**, doklad se nedá validovat



Červeně jsou označeny položky, u nichž nesouhlasí množství uvedené na dokladu s množstvím, které bylo načtené skenerem

Skladové položky, které nemají v Money zadáný čárový kód, se do validace nezapočítávají

Pokud skladník načte kód, který nepatří k žádné položce uvedené na dokladu, zboží se v okně objeví jako červeně označené

## VYHLEDÁVÁNÍ TISKOVÝCH SESTAV

Čárové kódy lze v Money také vložit do tiskových formulářů dokladů a využít je pak pro rychlé vyhledání v seznamu. V menu *Agenda / Nastavení tiskových sestav* je možné do *Návrhu formuláře* libovolně uživatelsky vytvořené sestavy vložit pole *Čárový kód*. Pole s čárovým kódem se pak dá pomocí volby *Vázání dat* napojit na kterýkoliv z údajů nabízených v datasetu. Čárový kód se tak stane součástí tiskové sestavy a nese informaci o navázaném údají na konkrétním dokladu. Pokud je pak v seznamu kurzor umístěný ve sloupci s těmito vázanými údají, po načtení kódu na vytištěném dokladu program ihned vyhledá příslušnou položku.

Příklad 1: Provozovatel internetového obchodu si do tiskové sestavy *Nabídky vydané* může vložit čárový kód představující číslo dokladu. Ve chvíli, kdy se mu potvrzená nabídka vrátí spolu s objednávkou zboží, nemusí doklad v seznamu nabídek hledat, ale stačí mu jen načíst čárový kód a program podle něj nabídku ze seznamu vyfiltruje automaticky.

Příklad 2: Do hlavičky adresní karty si účetní může vložit čárový kód vyjadřující IČ. Při hledání dokladů v jakémkoliv seznamu pak stačí jen umístit kurzor do kteréhokoliv pole s IČ, přečíst kód z adresní karty a seznam se ihned omezí pouze na doklady, které mají v hlavičce uvedenou příslušnou firmu.

*Ikona v pravém horním rohu označeného pole otevře okno, pro nastavení vlastností*

*V poli Vázání dat pak stačí z nabízených údajů datasetu vybrat ten, který má čárový kód představovat*

*Titulátkem lze na kterékoliv místo návrhu formuláře tiskové sestavy vložit pole s čárovým kódem*

## QR KÓDY

Kromě čárových kódů Money tiskne na *Fakturách vydaných* a *Zálohových fakturách vydaných* i čtvercové QR kódy, které využívají mobilní bankovní aplikace pro načítání dat z přijatého dokladu přímo do příkazu k úhradě. QR kód se na faktuře zobrazí za těchto podmínek:

**IBAN dodavatele** – bez tohoto údaje se kód na dokladu neobjeví. Ideální je zadat na adresní kartě účtované firmy do záložky *Obecné* takové *Bankovní spojení*, které obsahuje platný IBAN – údaj se pak na všechny vydané doklady přenáší automaticky.

**Tuzemský odběratel** – v záložce *Odběratel* musí mít doklad v poli *Stát* uvedenou Českou republiku.

*IBAN se přebírá z hlavního účtu firmy, která je v Průvodci nastavením programu určena jako Moje firma*

*V záložce Odběratel je pro zobrazení QR kódu nutné mít v poli Stát uvedenou Českou republiku*

*Další nezbytnou podmínkou je doplněný IBAN v záložce Dodavatel*

**Výběr tiskového formuláře** – kódy se tisknou na formulářích *Faktura vydaná CSW – barevná* a *Faktura vydaná CSW – obyčejná*, a proto je potřeba před tiskem faktury některý z těchto formulářů vybrat v poli *Tisknout návrh sestavy*.

**Z tiskového dialogu se dá faktura s QR kódem odběrateli také odeslat e-mailem v PDF formátu.**

**Pro tisk QR kódu je potřeba vybrat sestavu CSW barevná nebo obyčejná**

**Načtením QR kódu si odběratel z faktury přeneše do příkazu k úhradě účet, částku k proplacení, měnu, datum splatnosti a zprávu pro příjemce**

**Faktura - danový doklad č. FV00074**

Označení dodávky	Katalog	Počet MJ	Cena za MJ	Sazba	Základ	Celkem s DPH
100,0000 ks	25,0000	21%	2,500,00		3,025,00 Kč	
20,0000 ks	600,0000	21%	12,000,00		14,520,00 Kč	
20,0000 ks	12,0000	0%	240,00		240,00 Kč	
<b>Celková částka</b>					<b>17 785,00 Kč</b>	
Sazba DPH						
základ 21%	14 520,00	3 045,00	17 565,00			
<b>CELKEM</b>	<b>14 740,00</b>	<b>3 045,00</b>	<b>17 785,00</b>			

## DALŠÍ MODULY A APLIKACE

Do Money se podle potřeby dají integrovat také moduly a externí aplikace, které uživateli se speciálními požadavky pomocí čárových kódů výrazně usnadní práci s dokumenty, doklady či skladovými položkami.

Pro další informace o těchto modulech vám sdělí naše obchodní oddělení, nebo je najdete na našich internetových stránkách [www.money.cz](http://www.money.cz).

### Prodejna SQL

Robustní pokladní systém, díky kterému se dají sklady, ceníky a účetnictví Money propojit až se **stovkami pokladen na prodejnách**. Při maloobchodním prodeji je čtení čárových kódů samozřejmostí a plně využívá možnosti zadávání kódů v Money.

### Mobile S4/S5

Řešení pro mobilní prodej poskytuje přes GPRS nebo wifi **aktuální data přímo z Money** (adresy, skladové karty, ceníky, doklady aj.) a umožní tak uskutečnit v terénu řadu akcí (tisk dokladů, denní závěrku či plánování tras). K mobilnímu PDA se dá připojit čtečka čárových kódů i tiskárna a přímo u zákazníka nebo dodavatele je možné využívat všechny výše popsané funkce Money související se čtením čárových kódů.

### Rychlý tisk etiket PrintCard

Tento 3D modul je určený pro rychlý **tisk samolepících etiket s čárovým kódem**, cenou, popisem atd. Při propojení s Money má všestranné využití – na štítky se z Money mohou přebírat údaje uložené v adresáři, katalogu, seznamu skladových zásob, ceníku či v seznamech dokladů. Umožňuje také vytisknout přesný počet štítků, který odpovídá složení a množství zboží uvedeného na dokladu.

### Řízení skladů EWA II Jen v S5

Externí aplikace EWA II se dá napojit na modul skladů v Money a lze ji využít k výraznému usnadnění **identifikace skladových zásob a optimalizace jejich rozložení**. Principem je označení skladových položek štítkem s čárovým kódem, který slouží k získání trvalého pohledu o pozici zboží ve skladu, k jeho kompletaci, přepravě či meziskladové manipulaci. Kódy lze samozřejmě využít také při inventurách a reklamacích. Skladník si načtením kódů na PC nebo PDA může během pár vteřin zjistit přesné umístění zboží ve skladu a optimalizovat si tak svůj vlastní pohyb a práci s přesunem či vyhledáváním.

### Systém pro správu dokumentů DMS

3D modul DMS využijí zejména firmy s velkým pohybem papírových dokumentů – DMS zcela automatizuje jejich **digitalizaci a následné připojení k objektům v Money**. Každý digitalizovaný dokument (přijatá faktura, smlouva apod.) se opatří čárovým kódem a dále se s ním pracuje už jen pomocí čtečky čárových kódů – načtením kódu se připojí k položce seznamu (kartě faktury, adresní kartě), vyhledá atd.

Volejte zdarma: 800 776 776  
obchod@money.cz

**Praha**

Rubeška 215/1  
tel.: +420 244 001 288

**Brno**

Drobného 555/49  
tel.: +420 549 522 511

**Liberec**

1. máje 97/25  
tel.: +420 485 131 058

**Bratislava**

Plynárenská 7/C  
tel.: +421 249 212 323

**Prešov**

Kúpeľná 3  
tel.: +421 517 732 908