

Vytvořit
jízdu



Typy
dokladů ▾



Přidat
zálohu



OK



S3

účetnictví pro živnostníky a malé společnosti

OBSAH

INSTALACE MONEY S3 EVIDENCE TRŽEB	1
Licencovaná verze.....	1
Instalace ve verzi 17.000 a vyšší.....	1
START verze.....	2
EVIDENCE TRŽEB (EET).....	3
Doklady.....	3
Storno e-tržby.....	4
Odesílání dokladů.....	4
Statistika EET.....	4
Přístupová práva.....	4
Modul Přenos dat.....	4
Nastavení agendy.....	5
Přístupová práva.....	6
Prodejní místo.....	8
Karta Prodejní místo EET.....	8
Záložka Obecné.....	8
Doklady.....	10
Skladová prodejka.....	10
Zaúčtování prodejek.....	12
Faktury vystavené.....	13
Úhrada faktury vystavené v hotovosti nebo pomocí nepeněžních platidel.....	14
Úhrada faktury vystavené platební kartou nebo na dobírku.....	15
Statistika EET.....	18
S3 Automatic.....	19
Money S3 Kasa Professional.....	20
Kasy.....	20

INSTALACE MONEY S3 EVIDENCE TRŽEB

Licencovaná verze

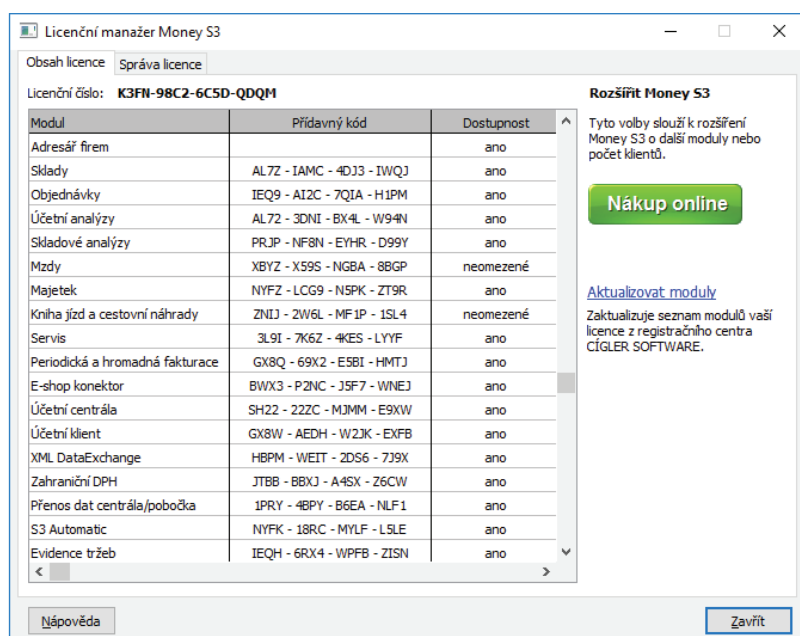
Instalace ve verzi 17.000 a vyšší

Pokud budete zkoušet Money S3 *Evidenci tržeb (EET)* v „ostré“ instalaci Money S3, potřebujete licenci obsahující i placený modul pro podporu Money S3 *Evidence tržeb*. Bez této licence se Vám možnost používat *Evidenci tržeb* nebude vůbec nabízet.

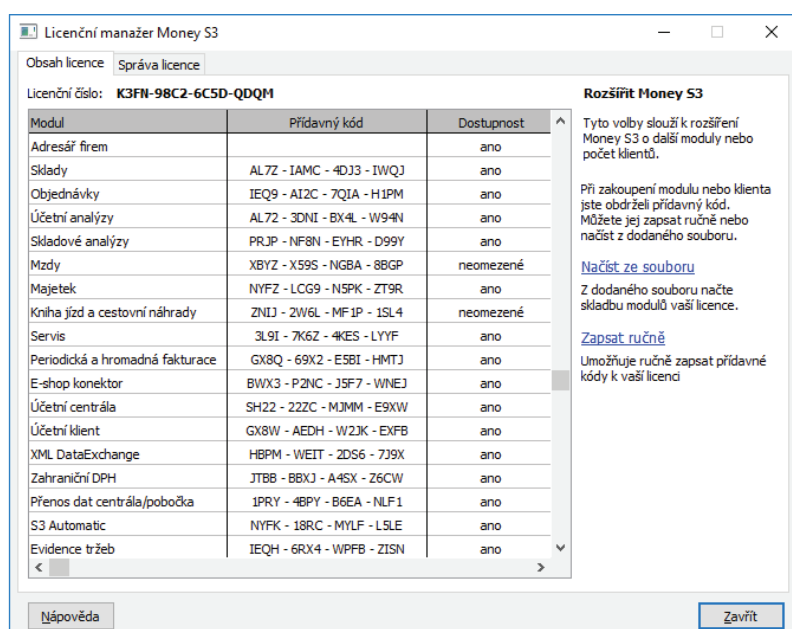
Evidence tržeb je samostatný modul, s jeho zakoupením je programu přidělen přidavný kód k vaší hlavní licenci. Modul je funkční pouze ve verzi programu 17.000 a vyšší a jen v případě, kdy program používá softwarový klíč.

POZNÁMKA: Druh klíče ve vaší instalaci poznáte snadno podle licenčního čísla. V případě softwarového klíče je licenční číslo programu 16místné, u hardwarového klíče pouze 9místné.

Na kartě *Money / Nápověda, kontakty / Licenční manažer* vyberete volbu *Aktualizovat moduly*. Pokud jste připojeni k internetu on-line, program se spojí s registračním serverem a automaticky nový modul zpřístupní.



Pokud nejste připojeni k internetu, pak po obdržení přidavného kódu máte možnost načíst aktuální stav vašich modulů z naší dodaného souboru volbou *Načíst ze souboru*. Další možností je volba *Zapsat ručně*, kde můžete přidavný kód zadat ručně.



V případě potíží kontaktujte naši technickou podporu na telefonním čísle **549 522 503**.

START verze

Ve verzi Money S3 START můžete používat *Evidenci tržeb (EET)* libovolně, dokud nepřekročíte ve zvolené agendě povolené limity verze START. Po jejich překročení nebudete moci tuto volbu používat.

☞ Poznámka: Pokud verzi START zaregistrujete, zvětší se Vám povolené limity počtu záznamů. Nezaregistrovaná verze START používá i časový limit, po jehož překročení se považují limity za překročené. K testovacím účelům můžete požit běžně dodávané DEMO agendy, které je možné volitelně instalovat.

☞ Poznámka: Verzi Money S3 START si můžete stáhnout na webu na adrese <http://www.money.cz/kestazeni/start>.

Při spuštění verze START musíte použít volbu „Komplet“ a zde zvolit použití modulu *Evidence tržeb (EET)*. V opačném případě nebude volba *Evidence tržeb (EET)* přístupná.

Ekonomický systém Money S3 verze START - výběr kompletu

Vyberte komplet, který si chcete vyzkoušet.

Po výběru kompletu bude program obsahovat jen moduly daného kompletu. Skladba jednotlivých kompletů je uvedena v nápovědě.

Zvolený komplet

Premium

Volitelné moduly

<input checked="" type="checkbox"/> Evidence tržeb (EET)	<input type="checkbox"/> Účetní centrála
<input type="checkbox"/> Účetní analýzy	<input type="checkbox"/> Účetní klient
<input type="checkbox"/> Skladové analýzy	<input type="checkbox"/> E-shop konektor
<input type="checkbox"/> Servis	<input type="checkbox"/> XML DataExchange
<input type="checkbox"/> Periodická a hromadná fakturace	<input type="checkbox"/> S3 Automatic
<input type="checkbox"/> Kniha jízd a cestovní náhrady pro	neomezeně vozidel

Nápověda OK Zpět

EVIDENCE TRŽEB (EET)

Pomocí modulu *Evidence tržeb* můžete odesílat doklady z Money S3 přímo do systému EET.

Evidovanou tržbou je platba, která je uskutečněna v hotovosti, platební kartou nebo jiným obdobným způsobem, jestliže zahrnuje příjem z podnikání. Evidenci tržeb naopak nepodléhají platby realizované převodem z účtu na účet nebo inkasem.

Vystavuje-li podnikatel fakturu, není pro účely evidence tržeb rozhodné, jaká forma platby je na ní uvedena, ale jakým způsobem je částka uvedena na faktuře fakticky uhrazena. Zaplatí-li zákazník příslušnou částku v hotovosti, platební kartou nebo jiným obdobným způsobem, musí podnikatel platbu zaevidovat, a to i tehdy, je-li jako způsob platby uvedeno bezhotovostně. Povinnost evidovat tržbu naopak nevzniká, je-li částka uvedena na faktuře uhrazena převodem z účtu na účet – a to i tehdy, je-li na faktuře uvedeno, že bude uhrazena v hotovosti.

Z výše uvedeného důvodu jsou faktury v programu Money S3 evidovány prostřednictvím hradicích dokladů. V případě platby v hotovosti nebo ceninou se provede evidence prostřednictvím pokladního dokladu, v případě platby kartou se provede evidence prostřednictvím hradicí pohledávky. Do systému EET se odesílá tržba prezentovaná hradicím dokladem (pokladní doklad, hradicí pohledávka nebo interní doklad). Rozpis DPH se přebírá z faktury. V *Uživatelské konfiguraci* je možné zapnout automatickou tvorbu těchto dokladů. Při kombinované platbě např. hotovost + platba kartou nebo hotovost + cenina je možné využít na kartě faktury *Platidla*. Pro každé platidlo se vygeneruje jeden hradicí doklad.

Pokud je faktura hrazena platební kartou, tak její úhrada musí proběhnout prostřednictvím hradicí pohledávky. Důvod je ten, že mezi platbou kartou a připsáním peněz na účet je určitý časový interval v řádu několika dní. Faktura je fakticky uhrazena již při provedení transakce platebním terminálem a nesmí se vyskytovat v seznamu neuhrazených faktur. Jelikož však peníze ještě nejsou připsány na účet, tak vzniká pohledávka vůči platební společnosti. Platební společnost je možné nastavit společně s automatickou tvorbou hradicí pohledávky v *Uživatelské konfiguraci / Fakturace / Platba kartou*.

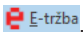
E-tržby se z programu Money S3 odesílají do systému EET prostřednictvím dokladů. Každý doklad představuje jednu e-tržbu. Komunikaci se systémem EET je možné v programu Money S3 nastavit jednoduchým způsobem. Na kartě *Nastavení agendy* je třeba zapnout podporu EET a vybrat certifikát (ze souboru nebo ze systémového úložiště). Následně doporučujeme provést *Test spojení se systémem EET*, který ověří, zda je správně nastaven certifikát a základní údaje účetní jednotky (DIČ, identifikační kód provozovny, označení pokladního zařízení). Na kartě *Prodejního místa EET*, které je přístupné z karty *Nastavení agendy*, je možné tyto údaje změnit. V případě úspěšného testu spojení již nic nebrání pořizování dokladů EET.

☞ POZNÁMKA: Certifikát můžete nastavit globálně pro celou agendu v *Nastavení agendy*, dále pro konkrétní *Prodejní místo* na kartě *Prodejního místa*, nebo pro konkrétního uživatele v *Přístupových právech*.

☞ POZNÁMKA: Certifikát nastavený na *Prodejním místě* bude mít přednost před certifikátem v *Nastavení agendy*. Certifikát nastavený na kartě *Přístupových práv* bude mít přednost před certifikátem nastaveným na *Prodejním místě* resp. v *Nastavení agendy*.

☞ POZNÁMKA: *Prodejní místo* můžete nastavit globálně pro celou agendu v *Nastavení agendy*, nebo pro konkrétní *Typ dokladu*, nebo pro konkrétního uživatele v *Přístupových právech*.

Doklady

Na kartě dokladu je nový přepínač *E-tržba* , který určuje, zda doklad podléhá EET či nikoliv. S pomocí číselných řad a typů dokladů je možné stanovit výchozí nastavení tohoto přepínače. Pokud je přepínač zapnutý, tak se po uložení dokladu provede jeho automatické odeslání do systému EET. Každý doklad představuje jednu evidovanou tržbu.

Pokud jsou součástí seznamu dokladů i takové příjmy, které nepodléhají EET (např. nejedná se o příjmy z podnikání), tak doporučujeme vytvořit samostatnou *Číselnou řadu* pro doklady podléhající EET a samostatnou *Číselnou řadu* pro doklady nepodléhající EET. Číselnou řadu pro doklady podléhající EET je třeba vybrat na kartě *Nastavení agendy / Evidence tržeb (EET)* tlačítko *Výběr dokladů – Číselné řady*. Zde se nastavují číselné řady, při jejichž použití na dokladu se přepínač *E-tržba* automaticky zapne. Důvod pro toto opatření je ten, aby byla dle metodického pokynu EET zachována logická (číselná) posloupnost dokladů podléhajících EET.

Po odeslání do systému EET je dokladu přidělen Fiskální identifikační kód (FIK). Tento kód se společně s ostatními povinně vykazovanými údaji vytiskne na tiskovém formuláři dokladu. Evidence faktur v systému EET se provede prostřednictvím hradicích dokladů (Pokladní doklad – úhrada v hotovosti, šekem, směnkou, stravenkou; Hradicí pohledávka – úhrada platební kartou). Na *Kartu faktury* je doplněna funkce *Platidla*, s pomocí které je možné zajistit automatickou tvorbu úhrad na základě zadaných platidel.

☞ TIP: V *Uživatelské konfiguraci* můžete nastavit automatickou tvorbu pokladních dokladů při způsobu platby v hotovosti, nebo automatickou tvorbu hradicí pohledávky pro způsob platby platební kartou či dobírkou. V případě, že se hradicí doklad posílá do EET a uhrazuje fakturu vystavenou, tak se do systému EET zasílá rozpis DPH z faktury.

Na každém dokladu podléhající evidenci tržeb se zobrazuje záložka EET, která obsahuje údaje o *Prodejním místě* a kódy:

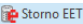
- *Fiskální identifikační kód (FIK)* – po úspěšném odeslání dokladu do systému EET je dokladu přidělen Fiskální identifikační kód (FIK). Tento kód se společně s ostatními povinně vykazovanými údaji vytiskne na tiskovém formuláři dokladu.

- *Podpisový kód poplatníka (PKP)* – tento zašifrovaný kód generuje Money S3 automaticky a obsahuje údaje o DIČ, identifikaci provozovny, pokladní místo, pořadové číslo účtenky, datum a čas přijetí platby a celkovou částku tržby. Tento kód se tiskne na dokladu pouze v případě, že doklad nebyl odeslán do systému EET a nemá tedy přidělené číslo FIK.

- *Bezpečnostní kód poplatníka (BKP)* – tento zašifrovaný kód generuje Money S3 automaticky a identifikuje příslušnou tržbu poplatníka. V datové zprávě je vždy obsažen a je součástí údajů na účtence.

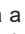

Storno e-tržby

Odeslané doklady do EET není možné opravovat (nelze opravovat údaje, které by změnilly výslednou částku dokladu, např. mazání a přidávání dalších položek). Pokud budete potřebovat na dokladu upravit částku, musíte provést nejprve storno evidované tržby, které odešlete a následně po opravě doklad opět zašlete jako další e-tržbu. Storno se v systému EET vykazuje jako nová datová zpráva se zápornými částkami.

Storno e-tržby provedete pomocí tlačítka , které se nachází na kartě dokladu. Využijete např. v případě, kdy došlo omylem k zaevidování tržby nebo v případě, kdy potřebujete měnit ceny dokladu (včetně přidávání a mazání položek). Po úspěšném provedení storna, opravě dokladu a jeho uložení je do systému EET odeslána nová datová zpráva s pozměněnými údaji. V systému EET je následně doklad (pořadové číslo účtenky) uveden třikrát: původní tržba, storno původní tržby a nová tržba. Pokud potřebujete pouze provést storno e-tržby bez nové evidence, tak po úspěšném provedení storna vypnete přepínač *E-tržba* a zavřete kartu dokladu.

Pokud zaevidujete e-tržbu na základě úhrady faktury (hotově nebo platební kartou), přičemž dodání zboží se následně neuskuteční, tak vystavte dobropis faktury. Pokud bude mít dobropis nastaven *Způsob platby* hotově nebo platební kartou, pak se vygeneruje hradící *Pohledávka* na zápornou částku nebo *Výdajový pokladní doklad*. Doklad se následně odešle do systému EET jako záporná tržba. Podmínkou je nastavení generování pokladních dokladů či hradících pohledávek v *Uživatelské konfiguraci / Fakturace* – spodní záložka *Platba v hotovosti a Platba kartou*. V případě *Skladové prodejky* proveďte refundaci (tlačítko *Refundace prodejky*), čímž se vytvoří nová skladová prodejka s položkami typu „Vratka“. Do systému EET se odešle záporná částka tržby.


Odesílání dokladů

Na kartě *Prodejního místa* nastavujete režim EET. Pokud používáte *Běžný režim*, doklad se do systému EET automaticky odešle ihned po uložení. V seznamu dokladů se zobrazují informační ikony o stavu odeslání  e-tržba byla úspěšně odeslána a  e-tržba nebyla odeslána. V případě, že máte nastaven *Zjednodušený režim*, k automatickému odeslání nedochází (nutno poslat do pěti dnů od uskutečnění tržby).

Při běžném i zjednodušeném režimu se po uložení dokladu vygeneruje podpisový (PKP) a bezpečnostní kód (BKP) poplatníka. Po úspěšném odeslání je dokladu přidělen Fiskální identifikační kód (FIK).

V seznamech dokladů *Prodejky*, *Pokladní doklady*, *Pohledávky* a *Interní doklady* se zobrazuje také rychlý filtr *Neodeslané e-tržby* s pomocí kterého zobrazíte seznam neodeslaných dokladů.

Tlačítkem *Odeslat e-tržby* odešlete hromadně všechny neodeslané doklady, tedy ze všech seznamů současně. V seznamech si můžete zapnout ve *Výběru sloupců* zobrazování pokladního zařízení EET, číslo účtenky, režim, FIK atd.

 TIP: V modulu S3 Automatic můžete naplánovat automatické hromadné odeslání doposud neodeslaných dokladů v programu Money S3. Výhodou modulu S3 Automatic je, že naplánované úlohy nepotřebují mít spuštěný program Money S3. S3 Automatic se spustí sám, uživatel musí být přihlášen do operačního systému (počítač může být uzamčen).

Statistika EET

Na panelu *Money Dnes* se zobrazuje statistika odeslaných a neodeslaných dokladů do systému EET.


Tlačítky ve spodní části se přímo dostanete do příslušného seznamu dokladů, kde tlačítkem *Odeslat e-tržby* odešlete hromadně všechny neodeslané doklady, tedy ze všech seznamů současně.

Přístupová práva

Na kartě *Nastavení přístupových práv* máte možnost pomocí přepínače *Zapnutí/vypnutí e-tržby dokladu, storno EET, hromadné odeslání* nastavit, zda má pracovník právo měnit na kartě dokladu přepínač *E-tržba* (odeslání/neodeslání dokladu do systému EET), stornování těchto dokladů (*Storno EET*) a zda bude přístupná volba *Odeslání dokladů do EET* v seznamu dokladů. Pokud bude přepínač vypnutý, tak budou všechny tyto uvedené funkce nepřístupné.

Tlačítkem *EET* nastavuje potřebné údaje pro správné odeslání dokladů z Money S3 do EET pro konkrétního pracovníka.

Pokud bude na přístupových právech v menu *Nástroje / Seznamy / Prodejní místa (EET)* nastavena volba *Nepřístupno*, pak bude seznam *Prodejních míst* nepřístupný. V případě volby *Pouze čtení* bude možné ze seznamu *Prodejních míst* vybrat, ale nebude povolena jejich editace či přidání/vyjmutí prodejních míst.

 POZNÁMKA: Prodejní místo můžete nastavit globálně pro celou agendu v *Nastavení agendy*, nebo pro konkrétní Typ dokladu. Prodejní místo lze také měnit na dokladu v záložce EET.

Modul Přenos dat

Doklady, které jsou pořízeny na *Účetním klientovi* a které podléhají EET, se do systému odesílají výhradně z *Účetního klienta*.

Nastavení agendy

Zde nastavuje potřebné údaje pro správné odesílání dokladů z Money S3 do EET.

Podporovat EET – odesílání dokladů bude fungovat pouze pokud je přepínač zapnutý.

Výchozí prodejní místo – vybíráte ze *Seznamu prodejních míst*. *Prodejní místo* je povinné na všech dokladech odesílaných do systému EET.

Certifikát slouží k jednoznačné identifikaci při zasílání údajů datovými zprávami. Prostřednictvím certifikátu systém identifikuje podnikatele, který mu datovou zprávu posílá. Správce daně umožní podnikateli získat prostřednictvím portálu jeden nebo více certifikátů k evidenci tržeb podle jeho potřeb. Podnikatel může mít jeden certifikát pro celou účetní jednotku nebo využít více certifikátů a mít např. certifikát pro každou svou provozovnu nebo pro každé své pokladní zařízení.

Výchozí certifikát – výchozí certifikát v Nastavení agendy bude použit pro všechny doklady.

- *Ze souboru* – vyberete soubor s certifikátem a doplníte heslo.

- *Ze systémového úložiště* – pokud máte certifikát nainstalovaný na počítači, tak pomocí šipky vyberete certifikát pro konkrétní prodejní místo.

POZNÁMKA: DIČ zadané v Nastavení agendy / Údaje o firmě musí být shodné s DIČ na certifikátu.

Certifikát můžete nastavit globálně pro celou agendu v *Nastavení agendy*, dále pro konkrétní *Prodejní místo* na kartě *Prodejního místa*, nebo pro konkrétního uživatele v *Přístupových právech*.

POZNÁMKA: Certifikát nastavený na Prodejním místě bude mít přednost před certifikátem v Nastavení agendy. Certifikát nastavený na kartě Přístupových práv bude mít přednost před certifikátem nastaveným na Prodejním místě resp. v Nastavení agendy.

Výběr dokladů – zde vyberete druhy dokladů, které se mají odesílat do systému EET. Pro jednotlivé *Typy dokladů* nebo *Číselné řady* můžete určit výchozí nastavení tlačítka *E-tržba*, zda se budou doklady odesílat do systému EET.

- *Číselné řady* – tlačítkem otevřete *Editor číselných řad*, kde tlačítkem *Přidat* vyberete konkrétní *Číselnou řadu*.

- *Typy dokladů* – tlačítkem otevřete *Editor typů dokladů*, kde tlačítkem *Přidat* vyberete konkrétní *Typ dokladu* (Typ skladového dokladu, Typ pokladního dokladu, Typ pohledávky a Typ interního dokladu).

- ☞ POZNÁMKA: Na dokladu podléhající EET, který má nastaveno Platidlo nebo Způsob platby platební kartou, se po uložení dokladu automaticky vygeneruje Hradící pohledávka.

Test spojení EET – tlačítkem můžete otestovat spojení, při kterém systém ověří, zda je správně nastaven certifikát a základní údaje účetní jednotky (DIČ, identifikační kód provozovny, označení pokladního zařízení). Jakmile je vše v pořádku, můžete začít evidovat.

Výberte doklady, které se budou odesílat do systému EET. S pomocí číselných řad a typů dokladů je možné určit výchozí nastavení přepínače "E-tržba", který se nachází na kartě dokladu, a který určuje, zda doklad bude odeslán do systému EET či nikoliv. Na dokladech EET nebude možné měnit ceny dokladu a provádět další činnosti, které ceny dokladu ovlivňují, např. přidávat a mazat položky atd. Pro editaci cen dokladu je třeba provést storno e-tržby. Evidenci faktur v systému EET provedete prostřednictvím hradících dokladů (pokladní doklad – úhrada v hotovosti, šekem, směnkou, stravenkou; hradící pohledávka – úhrada platební kartou).

Přístupová práva

Na kartě *Nastavení přístupových práv* tlačítkem *EET* zobrazíte kartu *Nastavení EET*. Zde nastavuje potřebné údaje pro správné odesílání dokladů z Money S3 do EET.

Certifikát můžete nastavit globálně pro celou agendu v *Nastavení agendy*, dále pro konkrétní *Prodejní místo* na kartě *Prodejního místa*, nebo pro konkrétního uživatele v *Přístupových právech*.

- ☞ POZNÁMKA: Certifikát nastavený na Prodejním místě bude mít přednost před certifikátem v *Nastavení agendy*. Certifikát nastavený na kartě *Přístupových práv* bude mít přednost před certifikátem nastaveným na Prodejním místě resp. v *Nastavení agendy*.

Pro uživatele – jméno uživatele.

Po agendu – program doplní aktuální agendu.

Výchozí prodejní místo – vybíráte ze *Seznamu prodejních míst*. *Prodejní místo* je povinné na všech dokladech odesílaných do systému EET.

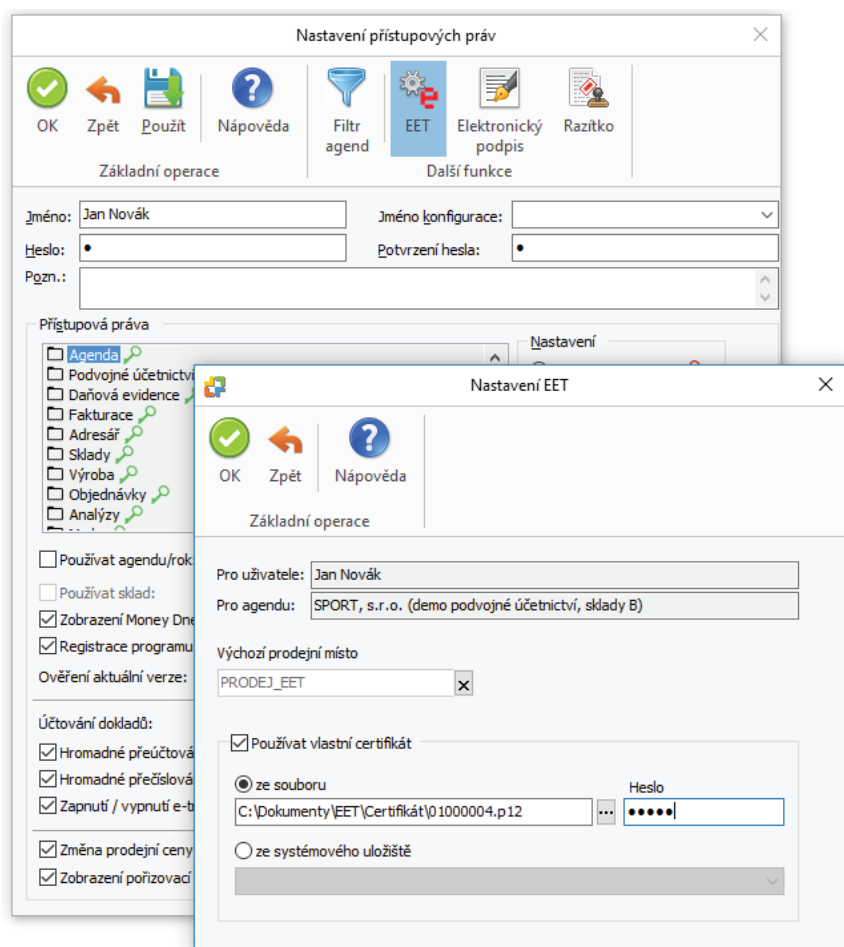
Certifikát slouží k jednoznačné identifikaci při zasílání údajů datovými zprávami. Prostřednictvím certifikátu systém identifikuje podnikatele, který mu datovou zprávu posílá. Správce daně umožní podnikateli získat prostřednictvím portálu jeden nebo více certifikátů k evidenci tržeb podle jeho potřeb. Podnikatel může mít jeden certifikát pro celou účetní jednotku nebo využít více certifikátů a mít např. certifikát pro každou svou provozovnu nebo pro každé své pokladní zařízení.

Používat vlastní certifikát – tento certifikát bude použit pro všechny doklady, které vystaví uživatel.

- *Ze souboru* – vyberete soubor s certifikátem a doplníte heslo.

- *Ze systémového úložiště* – pokud máte certifikát nainstalovaný na počítači, tak pomocí šipky vyberete certifikát pro konkrétní prodejní místo.

- ☞ POZNÁMKA: DIČ zadané v *Nastavení agendy* / *Údaje o firmě* musí být shodné s DIČ na certifikátu.



Na kartě *Nastavení přístupových práv* máte možnost pomocí přepínače *Zapnutí/vypnutí e-tržby dokladu, storno EET, hromadné odeslání* nastavit, zda má pracovník právo měnit na kartě dokladu přepínač *E-tržba* (odeslání/neodeslání dokladu do systému EET), stornování těchto dokladů (*Storno EET*) a zda bude přístupná volba *Odeslání dokladů do EET* v seznamu dokladů. Pokud bude přepínač vypnutý, tak budou všechny tyto uvedené funkce nepřístupné.

Pokud bude na přístupových právech v menu *Nástroje / Seznamy / Prodejní místa (EET)* nastavena volba *Nepřístupno*, pak bude seznam *Prodejních míst* nepřístupný. V případě volby *Pouze čtení* bude možné ze seznamu *Prodejních míst* vybírat, ale nebude povolena jejich editace či přidání/vyjmutí prodejních míst.

Prodejní místo

Po přihlášení se do portálu EET musí podnikatel nejprve zaregistrovat provozovny, ve kterých vykonává činnosti, z nichž plynou evidované tržby. Jde nejen o klasickou kamennou provozovnu, ale i o mobilní provozovny, nebo internetové stránky. Údaje o provozovnách musí podnikatel zadat na portále ještě předtím, než si vygeneruje certifikát/y. Každé provozovně bude přiděleno identifikační číslo, které bude podnikatel uvádět na účtence a v datové zprávě zasílat správci daně.

V *Seznamu prodejních míst* definujete všechna svoje prodejní místa. Na každé kartě *Prodejního místa EET* nastavujete parametry, které se použijí při odeslání dokladů do systému EET.

Přidat – tlačítkem otevřete kartu *Prodejní místo EET*.

Prodejní místo můžete nastavit globálně pro celou agendu v *Nastavení agendy*, nebo pro konkrétní *Typ dokladu*, nebo pro konkrétního uživatele v *Přístupových právech*.

Karta Prodejní místo EET

V Money S3 je automaticky vytvořeno výchozí prodejní místo s kódem provozovny 11. Kódy je nutné upravit podle údajů, které si uživatel zaregistroval na portále.

Záložka Obecné


Zkratka – zkratka prodejního místa.


Popis – popis prodejního místa.


Identifikační kód provozovny – přidělené identifikační číslo provozovny.


Označení pokladního zařízení – označení zařízení, ze kterého se doklady posílají, tedy Money S3.

Prodejní místo EET ×


OK


Zpět


Použít


Nápověda

Základní operace

Obecné
Certifikát
Poznámka

Zkratka:

Popis:

Identifikační kód provozovny:

Označení pokladního zařízení:

Režim EET:

Běžný režim

Zjednodušený režim

Mezní doba odezvy: sekund

Pokladním zařízením se standardně rozumí program "Money S3". V případě, že importujete data z jiného systému, je možné vytvořit prodejní místo s odlišným pokladním zařízením.

Při běžném i zjednodušeném režimu se po uložení dokladu vygeneruje podpisový a bezpečnostní kód poplatníka. Při běžném režimu se doklad navíc automaticky odešle do systému EET. Po úspěšném odeslání je dokladu přidělen Fiskální identifikační kód (FIK).

Pro hromadné odeslání všech dokladů podléhajících EET je možné použít plánovanou úlohu programu S3 Automatic, kde lze nastavit časový plán odeslání dokladů. Tento způsob odeslání dokladů je vhodný nejen pro zjednodušený režim, ale i pro běžný režim, kdy dochází opakovaně k výpadku připojení k internetu.

Režim EET

Běžný režim – v případě běžného režimu se e-tržba odesílá automaticky po uložení dokladu.

Zjednodušený režim – v případě zjednodušeného režimu k automatickému odeslání nedochází (nutno poslat do pěti dnů od uskutečnění tržby). O přidělení *Zjednodušeného režimu* je nutné požádat správce daně. *Zjednodušený režim* je určen zejména pro podnikatele, kteří provozují svoji činnost v místě s nedostatečným internetovým připojením.

- POZNÁMKA: Při běžném i zjednodušeném režimu se po uložení dokladu vygeneruje podpisový (PKP) a bezpečnostní kód (BKP) poplatníka. Při běžném režimu se doklad navíc automaticky odešle do systému EET. Po úspěšném odeslání je dokladu přidělen Fiskální identifikační kód (FIK).

Mezní doba odezvy – doba odezvy je časový úsek mezi pokusem o odeslání údajů o evidované tržbě a přijetím potvrzovacího kódu (FIK) ze serveru Finanční správy. Mezní dobu odezvy, po jejímž uplynutí lze zákazníkovi vystavit účtenku bez fiskálního identifikačního kódu (FIK), nastavuje sám podnikatel, a to s ohledem na kvalitu připojení internetu. Vždy však musí být delší než 2 sekundy. Pokud při evidování tržby dojde k překročení mezní doby odezvy, je vystavena účtenka bez Fiskálního identifikačního kódu. V tomto případě se na účtence navíc tiskne Podpisový kód poplatníka. Při běžném režimu je nutné zajistit odeslání tržby do 48 hodin.

- POZNÁMKA: V Money S3 je nastavena výchozí doba odezvy na 2,01 sekundy. Pro hromadné odeslání doposud neodeslaných dokladů, které se při jejich pořizování nepodařilo odeslat, je možné použít úlohu modulu S3 Automatic, kde lze nastavit časový interval, po kterém se mají automaticky kontrolovat neodeslané doklady.

Záložka Certifikát

Certifikát slouží k jednoznačné identifikaci při zasílání údajů datovými zprávami. Prostřednictvím certifikátu systém identifikuje podnikatele, který mu datovou zprávu posílá. Správce daně umožní podnikateli získat prostřednictvím portálu jeden nebo více certifikátů k evidenci tržeb podle jeho potřeb. Podnikatel může mít jeden certifikát pro celou účetní jednotku nebo využít více certifikátů a mít např. certifikát pro každou svou provozovnu nebo pro každé své pokladní zařízení.

Použít vlastní certifikát pro prodejní místo – pokud budete používat certifikát pro konkrétní prodejní místo, vyberete jej:

- Ze souboru – vyberete soubor s certifikátem a doplníte heslo.

- Ze systémového úložiště – pokud máte certifikát nainstalovaný na počítači, tak pomocí šipky vyberete certifikát pro konkrétní prodejní místo.

Záložka Poznámka

Libovolná poznámka k prodejnímu místu.

Prodejní místo můžete nastavit globálně pro celou agendu v *Nastavení agendy* (viz výše), nebo pro konkrétní *Typ dokladu*, nebo pro konkrétního uživatele v *Přístupových právech* (viz výše).

Nastavení Prodejního místa v Typu dokladu:

Karta typu skladového dokladu ✕

✓ OK
↶ Zpět
?

Nápověda

Základní operace

Zkratka

Popis

PRODEJKA

Prodejky do systému EET

Poznámka

Jazyk: ▼

Texty
Podrobnosti
Formulář/Tisk
Zaúčtování
Zakrouhlování

Středisko ▼

Číselná řada ▼

Zakázka ▼

Prodejní místo (EET) ▼

Činnost ▼

Měna: ▼

Stát MOSS ▼

Přidávat na dokladu automaticky položky poplatků

Doklady

Skladová prodejka

Na kartě dokladu je nový přepínač *E-tržba*, který určuje, zda doklad podléhá EET či nikoliv. Pokud je přepínač zapnutý, tak se po uložení dokladu provede jeho automatické odeslání do systému EET. Každý doklad představuje jednu evidovanou tržbu.

Skladová prodejka — □ ✕

✓ OK
↶ Zavřít
?

Nápověda

Základní operace

Práce s položkami

Převzít z dokladu

Práce s dokladem

Popis dokladu
Texty
EET

Doklad číslo: PR.17004 ✕ ▼

Popis dokladu: knedo-vepřo-zelo

Objednávka číslo: ▼

Faktura / Pokl. dokl.: ▼

Variabilní symbol: ▼

Párovací symbol: ▼

Odběratel ▼

Konečný příjemce ▼

Fakturační adresa ▼

Datum

Vystavení: 04.01.2017 ▼ Sklad. pohybu: 04.01.2017 ▼

Uživatelský kód: ▼

Poznámka: ▼

Sleva za doklad: 0,00 %

Požizovací cena: 0,00 Kč

Zisk: 280,15 Kč

Středisko: ▼
Zakázka: ▼
Činnost: ▼

Kč	Základ	DPH	Včetně DPH
0 %	0,00	0,00	0,00
10 %	0,00	0,00	0,00
15 %	0,00	0,00	0,00
21 %	280,15	58,85	339,00
Celkem	280,15	58,85	339,00

S	Popis	Katalog	Sleva	Typ ceny	Sazba DPH	Pořiz.cena	Cena MJ	Počet MJ	MJ
▶	knedo-vepřo-zelo		0,00	s daní	21,00	0,0000	89,0000	3,0000	
	minerální voda 0,3l		0,00	s daní	21,00	0,0000	20,0000	2,0000	
	pivo 0,5l		0,00	s daní	21,00	0,0000	32,0000	1,0000	

V *Nastavení sgency / Evidence tržeb (EET)* tlačítko *Výběr dokladů* můžete vybrat *Číselné řady* nebo *Typy dokladů*, které se budou odesílat do systému EET.

Dokladu je následně přidělen Fiskální identifikační kód (FIK). Tento kód se společně s ostatními povinně vykazovanými údaji vytiskne na tiskovém formuláři dokladu.

Popis	Katalog	Sleva	Typ ceny	Sazba DPH	Pořiz.cena	Cena MJ	Počet MJ MJ
knedo-vepřo-zelo		0,00	s daní	21,00	0,0000	89,0000	3,0000
minerální voda 0,3l		0,00	s daní	21,00	0,0000	20,0000	2,0000
pivo 0,5l		0,00	s daní	21,00	0,0000	32,0000	1,0000

Pokud je *Skladová prodejka* uhrzena jinak než hotovostí, použijete funkci *Platidla*, kde nastavíte platidla ze seznamu *Nepežních platidel*.

Doplátit platidla	Částka platidla	Částka v Kč
Hotově v Kč	0,00	
Platební karty	450,00	450,00
0 %	0,00	

Karta platidla
_ □ ×

✓
OK

↶
Zpět

📄
Použit

?
Nápověda

Základní operace

Popis:

Kód: **Množství:**

Při prodeji vyvolat na kartě Zaplacené pomocí klávesy:
 (stiskněte některou z kláves F2-F24)

Období:

Vystavitel platidla:
 x

Variabilní symbol:

Typ platidla:

Tržby
 Typ dokladu pro zaúčtování nepeněžních plateb:

Doklady provozních pokladen
 Typ dokladu pro zaúčtování vkladů provozních pokladen:

Typ dokladu pro zaúčtování výběrů provozních pokladen:

Zaúčtování prodejk

Doklady, které vznikají při zaúčtování skladových prodejk se neevdují v systému EET.

Zaúčtování prodejk
×

Typ pokladního dokladu pro zaúčtování tržby:

Vybraný typ příjmového pokladního dokladu bude použit pro zaúčtování tržby z prodejk pomocí daňového pokladního příjmového dokladu.

Pro zaúčtování nadlimitních prodejk samostatným pokladním dokladem je rozhodující limit nastavený na kartě členění DPH.

Pro potřeby Kontrolního hlášení generovat samostatné pokladní doklady v těchto případech:

Pro nadlimitní prodejk s vyplněným DIČ

Pro skladové položky v režimu "použitého zboží"

Členění DPH v režimu použitého zboží:

Způsob zaúčtování prodejk:

Bez položek
 Vytvoří se pokladní doklad bez položek.

Na položky
 Vytvoří se pokladní doklad s položkami, kde každá položka bude odpovídat jedné položce prodejk. Sady na prodejk budou také rozepsány do položek pokladního dokladu.

Na skupiny položek
 Vytvoří se pokladní doklad s položkami, kde každá položka bude odpovídat jedné nebo více položkám prodejk se stejnou činností, zakázkou, střediskem a sazbou DPH.

Zaúčtování plateb peněžních ekvivalentů (platidel):

Účtovat o platbách peněžních ekvivalentů

Členění DPH pro odúčtování plateb platidel:

Předkontace pro odúčtování plateb platidel:

Pokud jsou některé platby prodejk provedené pomocí peněžních ekvivalentů (platidel), částky těchto nepeněžních plateb se odúčtují souhrnně jako záporný příjmový pokladní doklad.

Tento doklad musí být nedaňový, zadejte proto pro odúčtování členění DPH, které je bez vlivu na DPH.

Účet Dal z předkontace odúčtování plateb platidel (jen PÚ) bude použit jako převodový "meziúčet" pro přeúčtování částek těchto plateb.

Ostatní údaje se převzoum z typu pokladního dokladu pro příjem.

Následně se platby platidel zaúčtují pro každé platidlo zvlášť jako (nedaňové) příjmové pokladní doklady (platidlo je typu cenina a má určenou vlastní cenovou pokladnu), nebo jako pohledávka (platidlo je typu pohledávka). Typy dokladů pro zaúčtování platidel se nastavují v Seznamu platidel.

Faktury vystavené

Pro účely evidence tržeb není podstatné, zda k transakci byla či nebyla vystavena faktura, popř. jaká forma úhrady (např. v hotovosti nebo bankovním převodem) je na ní uvedena. Podstatné je, jakým způsobem byla příslušná částka fakticky zaplacená. Zaplatí-li zákazník příslušnou částku v hotovosti, platební kartou nebo jiným obdobným způsobem, musí podnikatel platbu zaevidovat, a to i tehdy, je-li na faktuře jako způsob platby uvedeno bezhotovostně.

Povinnost evidovat tržbu naopak nevzniká, je-li částka uvedená na faktuře uhrazena převodem z účtu na účet – a to i tehdy, je-li na faktuře uvedeno, že bude uhrazena v hotovosti.

Faktury jsou v programu Money S3 evidovány prostřednictvím hradicích dokladů. Zatímco u platby hotově či šekem vystavíte *Pokladní doklad*, při platbě kartou využijete hradicí *Pohledávku*. Také u ní můžete nastavit automatickou tvorbu i odeslání do systému EET.

Do systému EET se odesílá tržba prezentovaná hradicím dokladem (pokladní doklad, hradicí pohledávka nebo interní doklad). Rozpis DPH se přebírá z faktury.

Pokud dostanete platbu za fakturu více způsoby, například v hotovosti a pomocí platební karty, Money S3 automaticky připraví samostatnou úhradu pro každé platidlo.

Pro *Faktury vystavené* uhrazené v hotovosti, pomocí *Nepeněžních platidel*, platba kartou nebo na dobírku nastavujete tvorbu hradicích dokladů v *Uživatelské konfiguraci / Fakturace*, spodní záložky *Platba v hotovosti*, *nepeněž.platidla*, *Platba kartou* a *Platba na dobírku*.

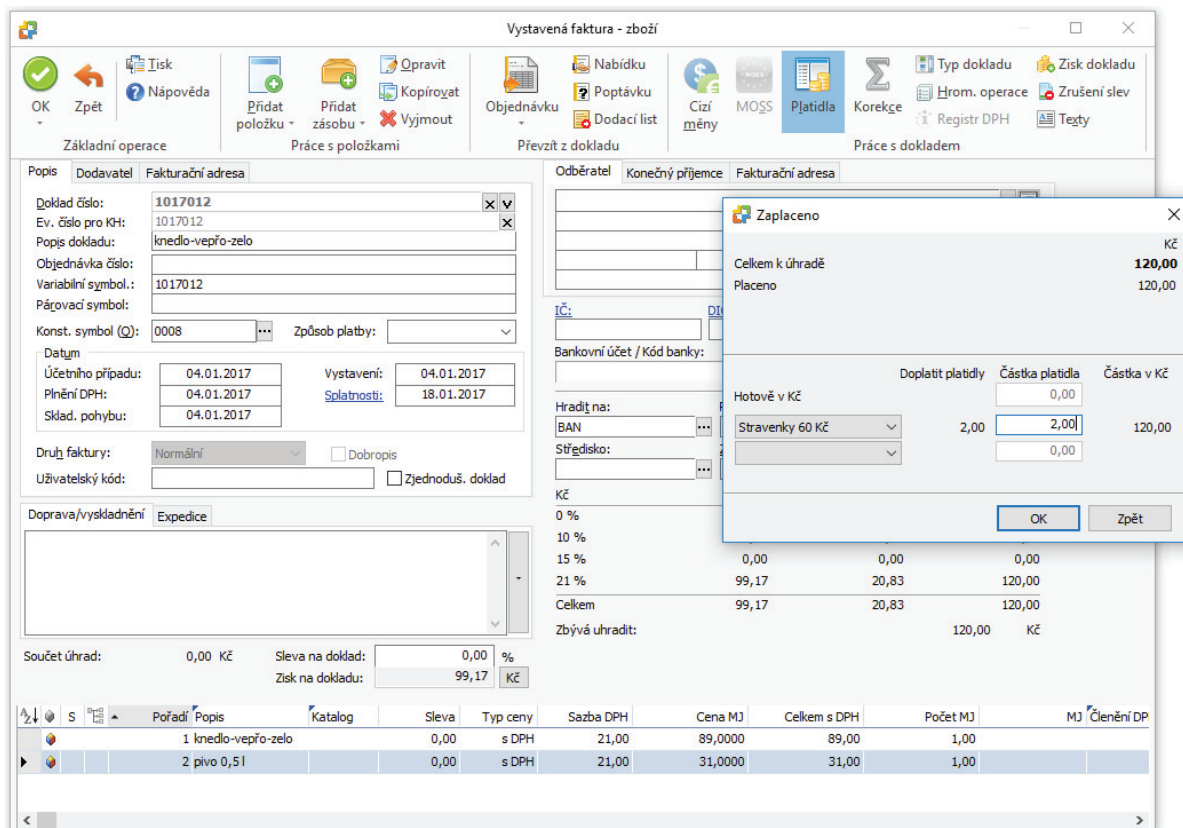
Na záložce *Platba v hotovosti*, *nepeněž. platidla* nastavujete způsob práce při vystavení faktury placené v hotovosti či jinými platidly.

Uživatelské nastavení - Fakturace

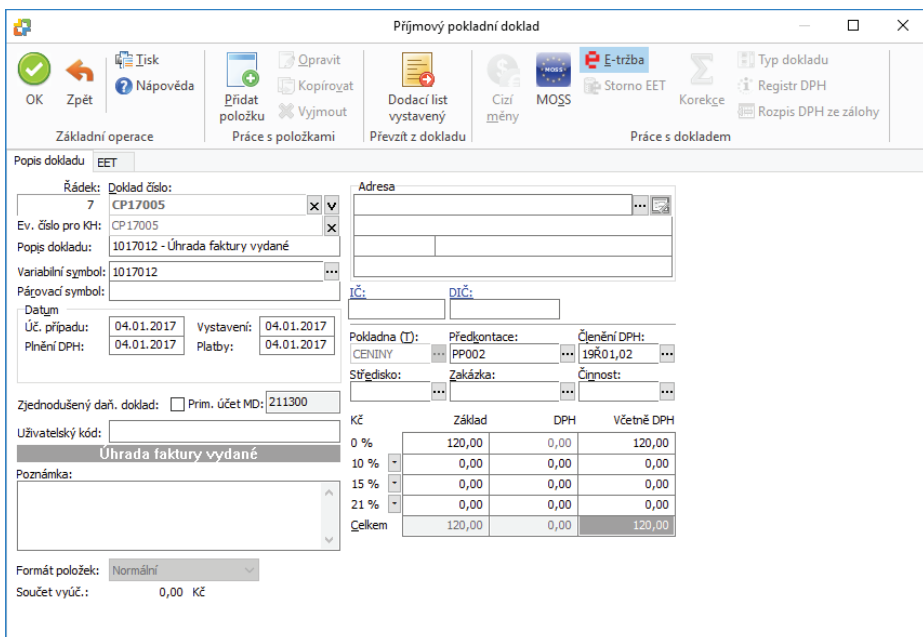
Výdaje (přijetí hotovostní faktury)	Příjmy (vystavení faktury)
<p>Po uložení faktury:</p> <p><input checked="" type="checkbox"/> Vytvořit výdajový pokladní doklad</p> <p><input checked="" type="checkbox"/> Nabídnout částku úhrady</p> <p><input checked="" type="checkbox"/> Otevřít pokladní doklad k editaci</p> <p>Čís. řada pro výdaj. pokl. doklad: CVrr</p> <p>Předkontace: </p> <p>Členění DPH: </p>	<p>Po uložení faktury:</p> <p><input checked="" type="checkbox"/> Vytvořit příjmový pokladní doklad (hotovost)</p> <p><input checked="" type="checkbox"/> Vytvořit úhrady pro nepeněžní platidla (ceniny, pohledávky)</p> <p><input checked="" type="checkbox"/> Nabídnout částku úhrady</p> <p><input checked="" type="checkbox"/> Otevřít doklad k editaci</p> <p>Pokladní doklad (hotovost):</p> <p>Čís. řada pro příj. pokl. doklad: CPrr</p> <p>Předkontace: </p> <p>Členění DPH: </p>
<p>Při úhradě faktury prostřednictvím nepeněžních platidel se pro každé platidlo zvlášť vytvoří příjmový pokladní doklad (platidlo je typu cenina a má určenou vlastní ceninovou pokladnu – např. stravenky), nebo pohledávka (platidlo je typu pohledávka – např. platební karta). Nepeněžní platidla nastavíte v Seznamu nepeněžních platidel (viz karta Money / Možnosti a nastavení / Nepeněžní platidla).</p>	
<p>Zaúčtování / Platba v hotovosti, nepeněž. platidla / Platba kartou / Platba na dobírku / Tisk / Skladové doklady</p> <p>Nápověda OK Zpět</p>	

Úhrada faktury vystavené v hotovosti nebo pomocí nepeněžních platidel

Na *Kartu faktury* je doplněna funkce *Platidla*, s pomocí které je možné zajistit automatickou tvorbu úhrad na základě zadaných platidel. *Nepeněžní platidla* definujete na kartě *Money / Možnosti a nastavení / Správa seznamů*.



Pokud bude na *Pokladním dokladu* aktivní tlačítko *E-tržba*, doklad se po uložení automaticky odešle do systému EET. *Pokladní doklad*, který uhrazuje *Fakturu vystavenou*, do systému EET zasílá rozpis DPH z faktury. V seznamu *Pokladních dokladů* se zobrazuje informační ikona o stavu odeslání.



Po uložení a odeslání do systému EET je dokladu přidělen Fiskální identifikační kód (FIK). V záložce *EET* na dokladu vidíte kódy FIK, BKP a PKP. Kód FIK se společně s ostatními povinně vykazovanými údaji vytiskne na tiskovém formuláři dokladu.

Příjmový pokladní doklad **CP17005**

SPORT a.s. (demo podvojné účetnictví, sklady A) IČ: 1212121218 účetní rok: 2017

Spis. zn.:

Organizace: SPORT a.s. (demo podvojné účetnictví, sklady A) Merhautova 128 61300 Bmo-Cemná Pole IČ: 1212121218 DIČ: CZ1212121218	Přijato (od): IČ: DIČ:
Účel platby: 1017012 - Uhrada faktury vydané Poznámka:	

Datum úč. případu: 04.01.2017	Podpis pokladníka:	Podpis příjemce:
Datum vystavení: 04.01.2017		
Datum zd. plnění: 04.01.2017		
Datum platby: 04.01.2017		
Vystavil: Jan Novák	Schválil:	Zaučtoval:
Dne: 04.01.2017		Dne: 04.01.2017

Sazba	Základ	DPH	Celkem
0 %	120,00		120,00
snížená 10 %	0,00	0,00	0,00
snížená 15 %	0,00	0,00	0,00
základní 21 %	0,00	0,00	0,00
Celkem	120,00	0,00	120,00

FIK: 4866e79f-1c8e-4ca5-990f-9e74735414ce-ff
 BKP: 08e939e0-4997f9d0-1f6b24c9-2c3e08c8-04decd0b
 DIČ prov.: CZ1212121218_11 Režim: ošbnj
 Fisk. saza: Money S3 Čas: 21.12.2016 10:27
 Otisk: CP17005 Číska: 120,00

Datum platby: 04.01.2017

Strana: 1 z 1 100 %

Úhrada faktury vystavené platební kartou nebo na dobírku

Pokud je faktura hrazena platební kartou, tak její úhrada musí proběhnout prostřednictvím hradící pohledávky. Důvod je ten, že mezi platbou kartou a připsáním peněz na účet je určitý časový interval v řádu několika dní. Faktura je fakticky uhrazena již při zúčtování transakce platebním terminálem a nesmí se vyskytovat v seznamu neuhrazených faktur. Jelikož však peníze ještě nejsou připsány na účet, tak vzniká pohledávka vůči platební společnosti. Platební společnost je možné nastavit společně s automatickou tvorbou hradící pohledávky na kartě *Money / Možnosti a nastavení / Uživatelská konfigurace – Fakturace / Platba kartou*.

Na vystavené faktuře zvolíte *Způsob platby* - platební kartou.

Faktura vystavená

OK Zpět Nápověda Přidat položku Přidat zásobu Vyjmout Opravit Kopírovat Objednávkou Převzít z dokladu Nabídku Poptávku Cizí měny MOSS Platidla Korekce Typ dokladu Zisk dokladu Zrušení slev Registr DPH Testy

Základní operace Práce s položkami Práce s dokladem

Popis Dodavatel Fakturační adresa

Doklad číslo: 1017013
 Ev. číslo pro KH: 1017013
 Popis dokladu: ubytování - dvouložkový pokoj
 Objednávka číslo:
 Variabilní symbol.: 1017013
 Párovací symbol:
 Konst. symbol (Q): Způsob platby: Plat. kart.
 Datum
 Účetního případu: 04.01.2017 Vystavení: 04.01.2017
 Plnění DPH: 04.01.2017 Splatnost: 18.01.2017
 Sklad. pohybu: 04.01.2017
 Druh faktury: Normální Dobropis
 Uživatelský kód: Zjednoduš. doklad

Odběratel Konečný příjemce Fakturační adresa

Chudá Jindřiška
 Na Vejmenku 87
 61500 Brno-Zábrdovice
 Česká republika
 IČ: DIČ:
 Bankovní účet / Kód banky: 897662/2600 Specifický symbol:
 Hradit na: Předkontace: Členění DPH:
 BAN FV002 19R01,02
 Středisko: Zakázka: Činnost:

KČ	Základ	DPH	Včetně DPH
0 %	0,00	0,00	0,00
10 %	0,00	0,00	0,00
15 %	782,64	117,36	900,00
21 %	138,01	28,99	167,00
Celkem	920,65	146,35	1 067,00

Zbývá uhradit: 1 067,00 Kč

Součet úhrad: 0,00 Kč Sleva na doklad: 0,00 %
 Zisk na dokladu: 920,65 Kč

Poradí	Popis	Katalog	Sleva	Typ ceny	Sazba DPH	Cena MJ	Celkem s DPH	Počet MJ	MJ	Členění DP
1	ubytování - dvouložk		0,00	s DPH	15,00	450,0000	900,00	2,00		
2	minerální voda 0,3l		0,00	s DPH	21,00	20,0000	80,00	4,00		
3	káva presso		0,00	s DPH	21,00	29,0000	87,00	3,00		

Po uložení faktury vystavené se vytvoří hradící *Pohledávka*.

Pohledávka

OK Zpět Nápověda Přidat položku Vyjmout Opravit Kopírovat E-tržba Storno EET Korekce Typ dokladu Registr DPH

Základní operace Práce s položkami Práce s dokladem

Popis dokladu EET

Řádek: 2 Doklad číslo: PH17002
 Ev. číslo pro KH: PH17002
 Popis dokladu: 1017013 - Úhrada faktury vydané
 Č. objednávky:
 Variabilní symbol: 7777777
 Párovací symbol:
 Konst. symb. (Q): Dobropis
 Datum
 Úč. případu: 04.01.2017 Vystavení: 04.01.2017
 Plnění DPH: 04.01.2017 Splatnost: 18.01.2017
 Uživatelský kód:
 Poznámka: Úhrada faktury vydané
 Formát položek: Normální
 Součet úhrad: 0,00 Kč

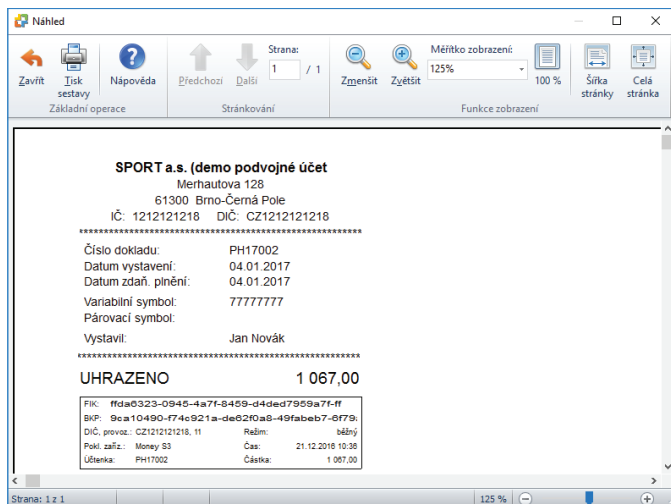
Adresa
 C.K. První česká spořitelna
 Za vodou 3
 61300 Brno-Černá Pole
 Česká republika
 IČ: DIČ:
 Bankovní účet/Kód banky: 2154879628/0800 Specifický symbol:
 Hradit na: Předkontace: Členění DPH:
 BAN PH009 19R00U
 Středisko: Zakázka: Činnost:

KČ	Základ	DPH	Včetně DPH
0 %	1 067,00	0,00	1 067,00
10 %	0,00	0,00	0,00
15 %	0,00	0,00	0,00
21 %	0,00	0,00	0,00
Celkem	1 067,00	0,00	1 067,00

Zbývá uhradit: 1 067,00 Kč

DOPORUČENÍ: Pro zaúčtování předpisu hradících pohledávek můžete použít účet 261 (peníze na cestě) nebo 315 (ostatní pohledávky).

Pokud bude na *Pohledávce* aktivní tlačítko *E-tržba*, doklad se po uložení automaticky odešle do systému EET. *Pohledávka*, která uhrazuje *Fakturu vystavenou*, do systému EET zasílá rozpis DPH z faktury. V seznamu *Pohledávek* se zobrazuje informační ikona o stavu odeslání. Po uložení a odeslání do systému EET je dokladu přidělen Fiskální identifikační kód (FIK). V záložce *EET* na dokladu vidíte kódy FIK, BKP a PKP. Kód FIK se společně s ostatními povinně vykazovanými údaji vytiskne na tiskovém formuláři dokladu. Pro tisk doporučujeme vybrat formulář PH_UCT, který si můžete přednastavit na *Typu dokladu*.



Seznam dokladů

V seznamu dokladů se zobrazují informační ikony o stavu odeslání e-tržby. Pomocí rychlého filtru *Neodeslané e-tržby* zobrazíte neodeslané doklady do EET.

Tlačítkem *Odeslat e-tržby* odešlete hromadně všechny neodeslané doklady, tedy ze všech seznamů současně. V seznamech si můžete zapnout ve *Výběru sloupců* zobrazování pokladního zařízení EET, číslo účtenky, režim, FIK atd.

Druh dokladu	Doklad	Popis	Dat.vystavení	Celkem základ	Celkem s DPH
Výdejka	VJ17001	Prodej zboží - Brusle lední	05.01.2017	1 470,99	1 780,00
Výdejka	VJ17002	Prodej zboží do EU - Bota Goretex	06.01.2017	7 588,00	7 588,00
Příj. dod. list	DP17001	Objednávka zboží - Bota Goretex	09.01.2017	9 000,00	10 890,00
Příj. dod. list	DP17002	Objednávka materiálu pro výrobu	16.01.2017	6 030,00	7 296,30
Příjemka	PJ17001	Nákup zboží z EU - Reverse charge	20.01.2017	9 000,00	9 000,00
Výroba	VR17001	Stan Extrem - VÝROBEK	20.01.2017	20 538,00	24 850,98
Převodka	PX17001	Stan Extrem - VÝROBEK	20.01.2017	20 538,00	24 850,98
Prodejka	PR17001	Bota Goretex	27.01.2017	5 536,88	6 700,00
Prodejka	PR17002	Raft Cařon - evidence VÝROBNÍCH ČÍSE	27.01.2017	19 833,60	24 000,00
Výdejka	VJ17003	Prodej zboží	03.02.2017	121 976,64	147 600,00
Výdejka	VJ17004	oprava stanu	10.02.2017	495,84	600,00
Prodejka	PR17003	Kolečkové brusle	17.02.2017	619,80	750,00
Příjemka	PJ17002	Vrácení peněz ze servisu	17.02.2017	-619,80	-750,00
Příjemka	PJ17003	Nákup zboží - Bota Goretex	18.02.2017	40 000,00	48 400,00
Výdejka	VJ17005	Bota Goretex	20.02.2017	30 250,00	36 602,50
Výdejka	VJ17006	Bota Goretex	28.02.2017	5 536,88	6 700,00
Prodejka	PR17004	knedlo-vepřo-zelo	04.01.2017	280,15	339,00
Výdejka	VJ17007	knedlo-vepřo-zelo	04.01.2017	99,17	120,00
Výdejka	VJ17008	ubytování - dvoulůžkový pokoj	04.01.2017	920,65	1 067,00

Storno e-tržby

Odeslané doklady do EET není možné opravovat (nelze opravovat údaje, které by změnily výslednou částku dokladu, např. mazání a přidávání dalších položek). Pokud budete potřebovat na dokladu upravit částku, musíte provést nejprve storno evidované tržby, které odešlete a následně po opravě doklad opět zašlete jako další e-tržbu. Storno se v systému EET vykazuje jako nová datová zpráva se zápornými částkami.

Storno e-tržby provedete pomocí tlačítka **Storno EET**, které se nachází na kartě dokladu. Využijete např. v případě, kdy došlo omylem k zaevidování tržby nebo v případě, kdy potřebujete měnit ceny dokladu (včetně přidávání a mazání položek). Po úspěšném provedení storna, opravě dokladu a jeho uložení je do systému EET odeslána nová datová zpráva s pozměněnými údaji. V systému EET je následně doklad (pořadové číslo účtenky) uveden třikrát: původní tržba, storno původní tržby a nová tržba. Pokud potřebujete pouze provést storno e-tržby bez nové evidence, tak po úspěšném provedení storna vypnete přepínač *E-tržba* a zavřete kartu dokladu.

Pokud zaevidujete e-tržbu na základě úhrady faktury (hotově nebo platební kartou), přičemž dodání zboží se následně neuskuteční, tak vystavte dobropis faktury. Pokud bude mít dobropis nastaven *Způsob platby* hotově nebo platební kartou, pak se vygeneruje hradič *Pohledávka* na zápornou částku nebo *Výdajový pokladní doklad*. Doklad se následně odešle do systému EET jako záporná tržba. Podmínkou je nastavení generování pokladních dokladů či hradičích pohledávek v *Uživatelské konfiguraci / Fakturace* – spodní záložka *Platba v hotovosti a Platba kartou*. V případě *Skladové prodejky* proveďte refundaci (tlačítko *Refundace prodejky*), čímž se vytvoří nová skladová prodejka s položkami typu „Vratka“. Do systému EET se odešle záporná částka tržby.

Statistika EET

Na panelu *Money Dnes* je zobrazena statistika o počtu odeslaných a neodeslaných dokladů. Tlačítka ve spodní části se přímo dostanete do příslušného seznamu dokladů, kde tlačítkem *Odeslat e-tržby* odešlete hromadně všechny neodeslané doklady, tedy ze všech seznamů současně.

SPORT a.s. (demo podvojně účetnictv...)
 IČ 1212121218, DIČ CZ1212121218, Datum poslední zálohy: (nebyla provedena)

Stav účtů a pokladen

	V domácí měně	V cizí měně
Bankovní účty	372 417,00	27 100,00
Pokladny	32 020,00	13 550,00

čizomenné účty a pokladny jsou přepočteny platným kurzem

Aktuální kurzy ČNB

Měna	Kurz
EUR	-,-,-
GBP	-,-,-
USD	-,-,-

Cash flow

Bar chart showing cash flow for days -14, -7, dnes, +3, +7. Values range from approximately 360,000 Kč to 460,000 Kč.

Neuhrazené pohledávky

	Počet	Celkem	%
Celkem	11	61 108,60	100 %
Ve splatnosti	7	40 232,80	64 %
Po splatnosti do 30 dnů	3	13 287,80	27 %
Po splatnosti nad 30 dnů	1	7 588,00	9 %

Neuhrazené závazky

	Počet	Celkem	%
Celkem	23	426 160,72	100 %
Splatno dnes	0	0,00	0 %
Po splatnosti	10	83 459,01	43 %
Po splatnosti nad 30 dnů	6	265 004,30	26 %

Nejlepší odběratelé

	Obrat	Neuhrazeno
Sportovní potřeby s.r.o.	122 637,76	
Outdoor Sport s.r.o.	31 721,40	
Kancelářské potřeby s.r.o.	29 750,40	
Rucksack Sport	7 588,00	
CÍGLER SOFTWARE, a.s.	5 611,26	

Doklady EET

	Počet	Celkem tržba	Odeslané	Neodeslané
Celkem	7	33 426,00	5	2
Skladové prodejky	5	32 239,00	3	2
Pokladní doklady	1	120,00	1	0
Pohledávky	1	1 067,00	1	0
Interní doklady	0	0,00	0	0

Obrat (dle zákona o DPH)

Limit obratu dle zákona o DPH	1 000 000,00
Aktuální výše obratu	142 418,50

S3 Automatic

V samostatném modulu *S3 Automatic* můžete naplánovat automatické hromadné odeslání doposud neodeslaných dokladů v programu Money S3. Výhodou modulu *S3 Automatic* je, že naplánované úlohy nepotřebují mít spuštěný program Money S3. *S3 Automatic* se spustí sám, uživatel musí být přihlášen do operačního systému (počítač může být uzamčen).

🏠
Karta plánované úlohy
— □ ×

✔️ OK
↶ Zpět
💾 Použít

❓ Nápověda

Základní operace

Obecné
Časový plán
Nastavení e-mailu
Poznámka

Vyberte požadovanou úlohu a zadejte vlastní název úlohy.

Úloha C:\Users\Public\Documents\CIGLER SOFTWARE\Money S3 17.000\Data\AGENDA.002

Název:

Agenda:

Účetní rok:

Dále máte možnost zvolit uživatele, pod jehož nastavením se úloha v programu Money S3 provede.

Uživatel:

Popis úlohy:

S pomocí této úlohy provedete v naplánovaný okamžik hromadné odeslání všech dokladů podléhajících EET (Elektronické evidenci tržeb), které nebyly doposud odeslány. Jedná se o doklady, které se zobrazují v programu Money S3 při použití rychlého filtru "Neodeslané EET". Úlohu je možné použít nejen při zjednodušeném režimu, ale také při běžném režimu, kdy dochází opakovaně k výpadku připojení k internetu. Výsledek zpracování úlohy je možné odeslat e-mailem na požadovanou adresu.

Výsledek zpracování úlohy můžete odeslat na zadané e-mailové adresy.

Money S3 Kasa Professional

Před koupí *Money S3 Kasa Professional* je nutno vlastnit placený komplet Money S3 s modulem *Sklady a Objednávky*, čili minimálně komplet *Lite*. Součástí *Money S3 Kasa Professional* je také modul *Evidence tržeb*, který umožňuje odesílání dokladů do systému EET.

Kasy

Volba *Kasy* zobrazí okno pro výběr *Prodejního místa*.

Číselná řada – tlačítkem otevřete okno pro výběr *Číselné řady*.

- POZNÁMKA: Pro lepší přehlednost skladových prodejek doporučujeme pro prodej z Money S3 Kasy vytvoření různých číselných řad (prodejních míst).

Pro odesílání prodejek do systému EET musí být v Money S3 zapnutý přepínač *Podporovat EET* v *Nastavení agendy* a současně ve *Výběru dokladů* na záložce *Skladové prodejky* mít zapnutý přepínač *Odesílat do systému EET*.

Výběr dokladů podléhajících EET

OK
Zpět
Nápověda

Základní operace

Skladové prodejky **Pokladní doklady** Hradící pohledávky Interní doklady

Odesílat do systému EET

Číselné řady

Všechny

Vybrané PRrrr;

Typy dokladů


Všechny

Vybrané PROD_EET;

Vyberte doklady, které se budou odesílat do systému EET. S pomocí číselných řad a typů dokladů je možné určit výchozí nastavení přepínače "E-tržba", který se nachází na kartě dokladu, a který určuje, zda doklad bude odeslán do systému EET či nikoliv. Na dokladech EET nebude možné měnit ceny dokladu a provádět další činnosti, které ceny dokladu ovlivňují, např. přidávat a mazat položky atd. Pro editaci cen dokladu je třeba provést storno e-tržby. Evidenci faktur v systému EET provedete prostřednictvím hradících dokladů (pokladní doklad – úhrada v hotovosti, šekem, směnkou, stravenkou; hradící pohledávka – úhrada platební kartou).

Prodejní místo (EET) – vyberete ze *Seznamu prodejních míst*.

Test spojení EET – tlačítkem můžete otestovat spojení, při kterém systém ověří, zda je správně nastaven certifikát a základní údaje účetní jednotky (DIČ, identifikační kód provozovny, označení pokladního zařízení). Jakmile je vše v pořádku, můžete začít evidovat.

Pokud bude aktivní tlačítko  na nástrojové liště, zobrazí se ikona i v hlavičce *Prodejky*. Po uložení bude prodejka automaticky odeslána do systému EET. Dokladu je následně přidělen Fiskální identifikační kód (FIK). Tento kód se společně s ostatními povinně vykazovanými údaji vytiskne na tiskovém formuláři dokladu. Zaúčtování prodejek se provádí v Money S3. Storno prodejky je možné pouze v Money S3, viz Storno e-tržby.

Money S3 Kasa

Agenda Kasa Zásoby Nastavení Nápověda

pivo 0,5 l

64,00

Ctrl+F2 Ctrl+F3 Ctrl+F4 Ctrl+F5 Ctrl+F6 Ctrl+F7 Ctrl+F8 Ctrl+F9 Ctrl+F10 Ctrl+F11 Ctrl+F12 Ctrl+F13 Ctrl+F14 Ctrl+F15 Ctrl+F16 Ctrl+F17 Ctrl+F18 Ctrl+F19 Ctrl+F20 Ctrl+F21 Ctrl+F22 Ctrl+F23 Ctrl+F24 Ctrl+F25 Ctrl+F26 Ctrl+F27 Ctrl+F28 Ctrl+F29 Ctrl+F30 Ctrl+F31 Ctrl+F32 Ctrl+F33 Ctrl+F34 Ctrl+F35 Ctrl+F36 Ctrl+F37 Ctrl+F38 Ctrl+F39 Ctrl+F40 Ctrl+F41 Ctrl+F42 Ctrl+F43 Ctrl+F44 Ctrl+F45 Ctrl+F46 Ctrl+F47 Ctrl+F48 Ctrl+F49 Ctrl+F50

Filtr:

Nová položka dokladu

MJ PLU/ EAN / Katalog

knedlo-vepřo-zelo
bez DPH s DPH21%

Prodejka č.: PR17006

Adresa nespécifikována

Popis

▶ pivo 0,5l

▶ knedlo-vepřo-zelo

Výběr zásoby (Prodejna)

PLU	Číslo katalogu	Cena bez DPH	Cena s DPH	Stav zásoby	Čárový kód	Zkratka
		25,21	30,51			káva p
		73,55	89,00			knedlo
		17,39	21,04			minerá
		27,82	33,67	0,0000		pivo 0,
		27,82	33,67			pivo 0,
200	K200	156,52	172,17	10,0000		Turist
		391,32	450,00			ubytov

Sleva: 0,00 % Celkem: 242,00

SPORT a.s. (demo podvojně účetnictví, sklád 2017 04.01.2017 Jan Novák Verze: 17,100 KF83-SKXF-QK37-8A5F

-
- ☞ UPOZORNĚNÍ: Prodejní místo nastavené v Typu skladového dokladu má přednost před Prodejním místem nastaveném v menu Kasa / Kasy a před Nastavením agendy. Prodejní místo nastavené na kartě konkrétního uživatele v Přístupových právech aktivního uživatele bude mít i v tomto případě nejvyšší prioritu.

Na kartě *Nastavení přístupových práv* máte možnost pomocí přepínače *Zapnutí/vypnutí e-tržby dokladu, storno EET, hromadné odeslání* nastavit, zda má pracovník právo měnit na kartě dokladu přepínač *E-tržba* (odeslání/neodeslání dokladu do systému EET), stornování těchto dokladů (*Storno EET*) a zda bude přístupná volba *Odeslání dokladů do EET* v seznamu dokladů. Pokud bude přepínač vypnutý, tak budou všechny tyto uvedené funkce nepřístupné.

Pokud bude na přístupových právech v menu *Kasa / Kasy* nastavena volba *Nepřístupno*, pak bude seznam *Prodejních míst (EET)* nepřístupný. V případě volby *Pouze čtení* bude možné ze seznamu *Prodejních míst* vybírat, ale nebude povolena jejich editace či přidání/vyjmutí prodejních místa.

-
- ☞ POZNÁMKA: Prodejní místo můžete nastavit globálně pro celou agendu v Nastavení agendy, nebo pro konkrétní Typ dokladu.



Volejte zdarma: 800 776 776
obchod@money.cz

Praha
Rubežka 215/1
tel.: 244 001 288

Brno
Drobného 555/49
tel.: 549 522 511

Plzeň
Kollárova 24
tel.: 377 222 001

Liberec
1. máje 25
tel.: 485 131 058

Bratislava
Plynárenská 7/C
tel.: 02-49 21 23 23

Prešov
Masarykova 22
tel.: 051-77 32 908