

# Statistics



**S4** podnikový informační systém (ERP)

**IN TIME SPEDICE**

ZAVEDENÍ PŘEPRAVNÍ SLUŽBY DO MODULU EXPEDICE

## MONEY A PŘEPRVNÍ SLUŽBA IN TIME SPEDICE

Money S4/S5 umožňuje v rámci modulu *Expedice* zavedení a využití komunikace s novou přepravní službou In Time Spedice, spol. s r. o. Tato společnost zákazníky o pohybu zásilek informuje na stránkách [www.intime.cz](http://www.intime.cz) prostřednictvím webové aplikace *In Time*. Pro dodávání zásilek nabízí domácí doručování, síť samoobslužných poštomatů určených pro menší zásilky do 30 kg a ve větších městech odběrná místa umístěná v depech přepravní společnosti a schopná přebírat zásilky jakékoliv velikosti. In Time Spedice nabízí i celou řadu doplňkových služeb.

Komunikace s programy třetích stran (např. Money) probíhá prostřednictvím XML serveru *Aplikace Zásilky* (zkráceně *AZ*), podrobná dokumentace je dostupná na <https://bridge.intime.cz/doc/index.html>.

Před nastavením komunikace musíte mít v Money aktivovaný modul *Expedice* a se službou In Time Spedice podepsat smlouvu o přepravě. V rámci této smlouvy pak obdržíte komunikační údaje, které následně zadáte do Money.

## KONFIGURACE PŘEPRAVCE

Jako první krok je potřeba v menu *Expedice / Konfigurace přepravce* vytvořit novou kartu, na které do pole *Přepravce* vyberte službu In Time. Tím se na kartě zpřístupní záložka *In Time*, kde se zadává další nastavení.

**Jméno/Heslo uživatele** – údaje obdržíte od přepravce.

**Přebírat štítky PDF** – je-li volba zatržena, Money při odeslání dat o zásilce automaticky stáhne štítky ve formátu nabízeném dopravcem a připojí je k *Expedičnímu dokladu* jako připojený dokument. Pokud pole nezatrhnete, můžete využít některou ze sestav, které pro tisk štítků nabízí Money.

**Testovací provoz** – pole je třeba zatrhnout při testování spojení. Po vyzkoušení stačí zatržení zrušit a kartu znovu uložit. Money při komunikaci automaticky používá vždy adresy určené pro právě uložený typ provozu.

POZOR: testovací režim nemá zprovozněné všechny funkce, např. se nenačítají PDF štítky či nefunguje sledování zásilek.

**Adresy** – adresy pro elektronickou komunikaci jsou do polí doplněné podle požadavků přepravce a není třeba je nijak upravovat.

Pro nastavení konfigurace je zásadním údajem volba přepravce

Po výběru přepravce In Time se na kartě objeví záložka In Time

Přihlašovací údaje získáte při podpisu smlouvy o přepravě

Adresy pro elektronickou komunikaci Money doplní automaticky

**Konfigurace přepravce - karta**

Obecné | In Time

Kód: InTime  
Název: In Time  
Přepravce: In Time

Poznámka

**Konfigurace přepravce - karta**

Obecné | In Time

Jméno uživatele: dante  
Heslo uživatele: \*\*\*\*\*  
Přebírat štítky pdf:   
Testovací provoz:   
Adresa XML serveru: http://zasilky.intime.cz/xml\_server\_v2.php  
Adresa testovacího XML serveru: http://zasilky.intime.cz/test/xml\_server\_v2.php  
Adresa REST API: https://bridge.intime.cz/its-rapi/v1/  
Adresa testovacího REST API: https://bridge.intime.cz/api-test/v1/  
Adresa Track & Trace: http://trace.intime.cz/index.php?orderNumber=<Číslo zásilky IN TIME>8cu!

## Nastavení konfigurace přepravce

Po uložení karty *Konfigurace přepravce* je nutné na kartě *Nastavení seznamu*, která se otevře v menu *Agenda / Nastavení skupin a seznamů* (ev. pravým tlačítkem myši nad uzlem *Konfigurace přepravce* v *Navigátoru*) provést další nastavení v záložce *In Time*.

### Produkty In Time

Do této záložky musíte ze serveru *Aplikace Zásilky* importovat typy zásilek, které přepravce nabízí a které budou potřeba pro další nastavení programu. Po stisku tlačítka *Import* se otevře *Průvodce importem produktů*, kde stačí vybrat dříve uloženou konfiguraci a stisknout tlačítko *Dokončit*.

Funkci Import produktů můžete kdykoliv použít také k aktualizaci údajů

K zahájení importu produktů stačí zvolit konfiguraci vytvořenou pro In Time a stisknout tlačítko Dokončit

Kartu Nastavení konfigurace přeprave otevřete pravým tlačítkem myši nad uzlem v Navigátoru

Typy zásilek se do záložky Produkty In Time načtou až po dokončení funkce Import

### Poštamaty InPost

Do této záložky se na základě *Konfigurace přeprave* vytvořené v Money pro In Time tlačítkem *Import* načte seznam všech dostupných poštamatů včetně jejich kódového označení potřebného při elektronické komunikaci. Pro jednotlivé poštamaty se automaticky vytvoří v adresáři karty *Firem* – proto doporučujeme nejprve v seznamu *Firem* pro tento účel založit speciální skupinu. V *Nastavení skupiny* také můžete zadat údaje, které potřebujete pro vyhodnocení obchodu či vyhledávání (adresní klíče apod.).

Pro každý poštomat se v seznamu *Firem* automaticky vytvoří samostatná adresní karta, kterou lze tlačítkem *Opravit* libovolně doplnit. Všechny provedené změny se uloží i do adresáře

Pro poštamaty doporučujeme v seznamu *Firem* vytvořit zvláštní skupinu s vhodným nastavením

Průvodce importem poštamatů slouží také k pozdějším aktualizacím seznamu

Pro úspěšné odesílání zásilek je potřeba na kartu *Nastavení* importovat data do záložky *Poštamaty In Time*

### Odběrná místa In Time

V této záložce dodržte stejný postup jako při načítání poštamatů. I pro odběrná místa doporučujeme v adresáři vytvořit zvláštní skupinu.

### Komunikace

V záložce se evidují v běžném režimu needitovatelné záznamy o průběhu komunikace mezi Money a serverem AZ. V případě potřeby zde dohledáte časové a identifikační údaje o průběhu komunikace.

## PŘEPRAVNÍ SLUŽBA

Dalším krokem při nastavení Money je založení minimálně jedné karty přepravní služby In Time v seznamu *Expedice / Přepavní služba*. Pokud chcete expedici zboží maximálně zefektivnit, doporučujeme založit pro každý používaný typ přepravy a služeb zvláštní kartu (např. pro dobírky do poštomatu, dobírky s osobním odběrem, běžné zásilky do poštomatu, výměnné zásilky atd.). Karty *Přepavní služby* jsou rozděleny do několika záložek.

## Obecné

**Konfigurace přepravce** – zásadní údaj, který kartu *Přepravní služby* identifikuje s In Time a přizpůsobí ji potřebám nastavení přepravce.

### Číselná řada

Nastavení této části úvodní záložky slouží k vygenerování čísla balíku na expedičním dokladu a je určené pouze pro interní potřeby expedice Money. Hodnoty doporučujeme nastavit způsobem, jaký vidíte na obrázku.

Výběrem konfigurace vytvořené pro In Time (návod najdete v předcházející kapitole) se v záložce Obecné změní nabídka polí

Pokud si pro In Time vytvoříte více různých karet *Přepravní služby*, můžete na nich zadat v části *Podrobnosti* údaje platné pro daný typ přepravy

Hodnotu maximální hmotnosti balíku stanoví aplikace In Time na základě vybraného produktu, údaj proto doplňovat nemusíte

Konfiguraci In Time se přizpůsobí také podoba záložky *Ostatní* a současně se na kartě objeví nová záložka In Time

Pro interní číslování balíků v Money je nutné zadat dostatečný rozsah číselné řady od/do

Aktuální číslo se doplňuje automaticky a nastavit ho musíte pouze při první konfiguraci v případě, že by bylo nižší než číslo uvedené v poli Od

**Od/do** – nastavení rozsahu číselné řady slouží pro interní číslování balíků v Money.

**Aktuální číslo** – číslo prvního balíku musí být stejné nebo vyšší než hodnota v poli *Od*.

**Počet volných míst před vypršením první řady** – kontrolní mechanismus situace, kdy program uživatele upozorní, že brzy dojdou čísla přidělována balíkům.

### Podrobnosti

Další údaje v záložce zadejte podle potřeby, nastavení se bude využívat při vystavování dokladů.

**Způsob dopravy/úhrady** – najde-li Money při tvorbě expedičního dokladu na zdrojové faktuře nebo dodacím listu zadanou kombinaci dopravy a úhrady, na doklad automaticky vloží nastavení platné pro tento druh přepravy.

**Přepravce** – tiskne se na svozovém protokolu.

**Maximální hmotnost balíku** – údaj buď nedoplňujte nebo si zkontrolujte, zda je v souladu s hmotností, kterou povoluje *Produkt*, zadaný v záložce *In Time / Základní údaje*. Money totiž při překročení této hodnoty nepovolí uložit expediční doklad.

**Tisk přepravní služby** – pokud budete tisknout štítky pomocí tiskových sestav nabízených v Money, vyberte do pole tisk vytvořený pro In Time.

## Ostatní

V této záložce si můžete pomocí proměnných nastavit e-mailovou komunikaci s odběrateli, která proběhne automaticky po uzavěrci expedičních dokladů. Podrobnosti najdete v nápovědě k programu.

## In Time

Záložka se na kartě zobrazí až po výběru *Konfigurace přepravce*. Obsahuje další podřízené záložky:

### Základní údaje

**Kód zákazníka** – pokud má vaše firma přidělených více kódů zákazníka, je potřeba pro každý z nich vytvořit zvláštní kartu. Máte-li kód zákazníka jen jeden, pole nevyplňujte.

**Kód svozového místa** – máte-li přidělených více svozových míst, je potřeba pro každé z nich vytvořit zvláštní kartu s vlastním kódem. Jestliže máte kód svozového místa jen jeden, zadejte do pole hodnotu 0.

**Kontaktní osoba / Telefon / Mobil odesílatele** – údaje se tisknou ve svozovém protokolu.



**Produkt** – u přepravních služeb určených pro poštomaty do pole doplňte některý z produktů, které jste importovali na kartu *Nastavení konfigurace přepravce*. V ostatních případech server AZ během komunikace přidělí údaj automaticky.

**Odesláni uzávěrky pro všechny doklady současně** – je-li pole zatrženo, Money po závěrce odešle expediční doklady jen v případě, jsou-li v In Time přijaty bez chyb.

**Maximální počet balíků v zásilce** – nastavte podle požadavků přepravní služby. Pokud v poli necháte nulu, Money počet balíků nebude kontrolovat.

**Příplatkové služby I**

Nastavení obou záložek příplatkových služeb vychází z vaší smlouvy s přepravní službou a po doplnění *Produktu* se načte automaticky. Aktuální nabídku služeb najdete na stránkách [www.intime.cz/produkty](http://www.intime.cz/produkty).

**Dobírka** – v horní části záložky si po zatržení tohoto pole můžete nastavit kontrolu maximální hodnoty odesílané dobírky až pro dvě různé měny (např. CZK a EUR). Necháte-li v polích hodnotu 0, kontrola probíhat nebude.

**Potvrzení doručení** – dále si můžete nastavit systém potvrzování doručení zásilek telefonem, SMS a e-mailem.

**Výměnná zásilka** – u těchto zásilek je předání doručené zásilky vázané na vyzvednutí druhé zásilky odesílané příjemcem. Používá se např. při reklamacích.

**Příplatkové služby II**

**Dokumenty zpět** – funkčnost zajistí zpětné odeslání dokumentů podepsaných příjemcem (smlouvy apod.).

**Připojištění** – pokud celková hodnota expedičního dokladu přesáhne zadanou hodnotu, systém automaticky nastaví připojištění zásilky.

**Donos** – roznašení zboží po kancelářích nebo přeprava nadrozměrných zásilek.

**Odnos** – vybalení zboží a odvezení obalů.

**Ověření totožnosti příjemce** – příjemce musí při převzetí zásilky předložit originál občanského či řidičského průkazu nebo cestovního pasu.

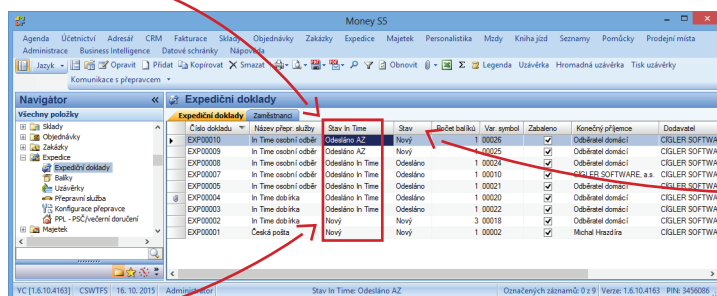
## EXPEDIČNÍ DOKLADY

Po zadání výše uvedeného nastavení již můžete přejít k vystavování *Expedičních dokladů*. Tyto doklady se generují na základě vystavených faktur nebo dodacích listů a virtuálně připraví zásilky se zbožím tak, že je pak již jen stačí zabalit, opatřit automaticky generovanými štítky a předat přepravci.

### Seznam expedičních dokladů

Pro lepší orientaci doporučujeme do seznamu přidat sloupec *Stav In Time*. Expediční doklady pro In Time nabývají následující stavy:

Sloupec *Stav In Time* do seznamu přidáte z nabídky *Výběr sloupců*, kterou otevřete pravým tlačítkem myši nad hlavičkou sloupců



Sloupec *Stav* je určený pro sledování zásilek posílaných jinými přepravními společnostmi – pokud služby dalších přepravců nepožíváte, můžete si ve *Výběru sloupců* jeho zobrazení zrušit

Doklady ve stavu *Odesláno AZ*, *Odesláno In Time*, *Doručeno* a *Nedoručeno* se nedají editovat, doklady ve stavu *Nový* a *Smazáno AZ* můžete ze seznamu odebrat

**Nový** – doklad je uložený v Money např. jako koncept a ke spojení s In Time dosud nedošlo.

**Odesláno AZ** – ze serveru Aplikace Zásilky se na doklad úspěšně načely údaje potřebné k expedici.

**Odesláno In Time** – pro doklad byla vytvořena *Uzávěrka expedičního dokladu* a požadavek na přepravu byl odeslán do systému In Time.

**Doručeno** – doklad byl spolu se zbožím dopraven k zákazníkovi.

**Nedoručeno** – na místo doručení se nepodařilo doručit žádnou část zásilky.

**Smazáno AZ** – komunikace Money se serverem Aplikace Zásilky proběhla v pořádku, ale uživatel zásilku zrušil přímo na webu In Time.

## Expediční doklad

Většina údajů se na doklad doplní z prvotního dokladu (vystavené faktury nebo dodacího listu) a z konfigurace přepravce.

### Záložka Obecné

Pro úspěšný export do aplikace přepravní služby In Time musí doklad povinně obsahovat následující údaje:

**Přepavní služba** – po volbě služby In Time se na kartě expedičního dokladu zobrazí záložka *In Time* a řada polí se doplní podle nastavení v konfiguraci.

**Hmotnost obalu** – hodnotu je možné zadat v *Nastavení skupiny* expedičních dokladů.

**Celková hmotnost v kg** – hmotnost zboží se na jednotlivé položky dokladu přebírá ze zdrojové karty *Položky katalogu*, a to z pole *Vlastní hmotnost v kg* v záložce *Obchod / Výkazy*. V hlavičce dokladu se zobrazí automaticky vypočítaný součet hmotností všech položek dokladu. Podle potřeby lze libovolně změnit jak hmotnost na položkách, tak i celkový součet. Produkty In Time (na expedičním dokladu se produkt zadává v záložce *In Time / Základní údaje*) mají stanovenou maximální hmotnost balíku a Money při uložení expedičního dokladu upozorní na její překročení.

**Koncový příjemce** – při osobním doručení musí záložka obsahovat plné adresní údaje odběratele. Při doručení do poštomatu nebo odběrného místa se jako koncový příjemce uvádí adresa poštomatu a osoba zde naopak nesmí být doplněná – adresní údaje finálního příjemce zásilky jsou uvedené v záložce *Odběratel*. Rozhodujícím údajem pro dosazení koncového příjemce je na dokladu údaj v poli *Produkt* v záložce *In Time / Základní údaje*.

**E-mail/Telefon koncového příjemce** – kontakty na příjemce zásilky se automaticky doplní ze *Spojení* odběratele na kartě *Firmy* a jejich uvedení je v záložce *Koncový příjemce* povinné při všech způsobech doručení.

Přepavní služba se na doklad doplní automaticky z *Nastavení skupiny*, nebo na základě kombinace *Způsobu platby* a *Způsobu dopravy* na zdrojovém dokladu, která odpovídá zadání na kartě přepravní služby

Adresa poštomatu nebo odběrného místa se uvádí v záložce *Koncový příjemce*

V případě doručení do poštomatu nebo odběrného místa se adresa příjemce uvádí v záložce *Odběratel*

Celková hmotnost se vypočítá automaticky jako součet hmotností jednotlivých položek dokladu

E-mail a telefon příjemce je v záložce *Koncový příjemce* uvedený při všech způsobech doručení

### Záložka In Time

Záložka *In Time* obsahuje čtyři další záložky, do nichž se většina údajů doplní podle nastavení na kartě *Přepavní služby*. V případě potřeby si je můžete upravit.

#### Základní údaje

**Produkt** – toto pole se doplní na základě nastavení na kartě *Přepavní služby* a na dokladech ve stavu *Nový* se dá výběrem ze seznamu libovolně změnit. U zásilek určených poštomatu je doplnění produktu naprosto nezbytné, protože bez něj by komunikace se serverem AZ vůbec neproběhla.

#### Služby

**Dobírečná cena** – částka se přebírá z faktury vydané (pole *Zbývá uhradit v měně dokladu*) nebo vydaného dodacího listu (pole *Celková částka včetně DPH*). Pokud cena přesáhne hodnotu nastavenou na kartě *Přepavní služba / In Time / Příplatkové služby I*, Money doklad odmítne uložit.

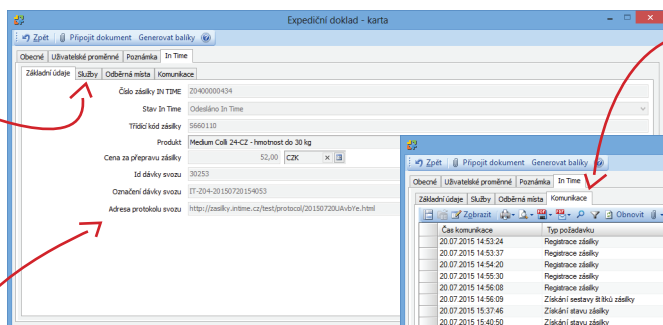
**Telefonické/SMS potvrzení doručení zásilky – telefon** – číslo musí být vždy uvedené s mezinárodním předčíslem, např. 00 420.

#### Odběrná místa

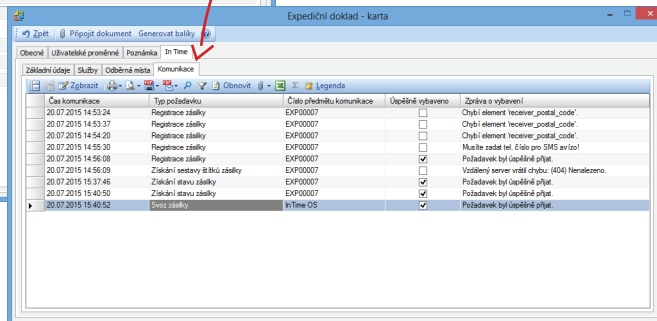
**Poštomat** – pole se zatrhne automaticky v případě, kdy je *Koncový příjemce* na dokladu některé z odběrných míst nebo poštomatů.

**Poštomat telefon** – kontakt na odběratele, který si zásilku v poštomatu vyzvedne, je povinný a opět musí být uvedený s mezinárodním předčíslem. Při přebírání adres doplněných do dokladů z adresáře se předčíslo doplní automaticky.

Nastavení v záložce Služby můžete upravit podle aktuální potřeby a požadavků odběratele



Záložka Komunikace podává přehled o průběhu všech spojení mezi Money a serverem Aplikace Zásilký – v případě potřeby zde zjistíte čas, předmět nebo úspěšnost spojení



Záložku Základní údaje doplní server AZ v průběhu komunikace s Money automaticky a s výjimkou Produktu se pole nedají uživatelsky editovat (většina údajů se týká logistiky dopravy)

### Položky expedičního dokladu

Položky se na doklad vkládají výhradně převzetím položek vydaných faktur nebo dodacích listů. Práce s nimi se neliší od ostatních přepravních služeb a popis najdete v příslušné nápovědě k programu.

## BALÍKY

Rozdělování či slučování položek do jednotlivých balíků opět vychází z funkčnosti Money. U přepravní služby In Time karta balíku navíc obsahuje záložku *In Time* s jediným údajem:

*Čárový kód balíku In Time* – jedinečné označení balíku doplní server AZ automaticky při uložení dokladu.

## TISK ŠTÍTKŮ

### Štítky In Time

Pokud zatrhnete na kartě *Konfigurace přepravce* v záložce *In Time* pole *Přebírat štítky PDF*, při komunikaci se z AZ načtou do Money štítky automaticky. Doklady ve stavu *Odesláno AZ* tyto štítky pak obsahují jako *Připojený dokument* a můžete si je pravým tlačítkem myši vytisknout z náhledu detailů seznamu nebo přímo nad položkou seznamu.

### Tiskové sestavy v Money

Druhou možností je zvolit tiskovou sestavu Money a spustit standardní tisk některým z nástrojů seznamu expedičních dokladů. Aby se štítky vytiskly ve formátu, který In Time požaduje, je nutné zvolit na kartě *Přepravní služby* v záložce *Obecné* v poli *Tisk přepravní služby* sestavu určenou pro In Time. Money pro tisk štítků u dokladů expedovaných přes In Time nabízí sestavy:

- *Tisk štítků 4 na A4*
- *Tisk štítků A4*

Pro každý balík program vytiskne vlastní štítek, který obsahuje identifikační a adresní údaje příjemce vč. telefonního kontaktu, výčet příplatkových služeb a identifikaci zásilky.

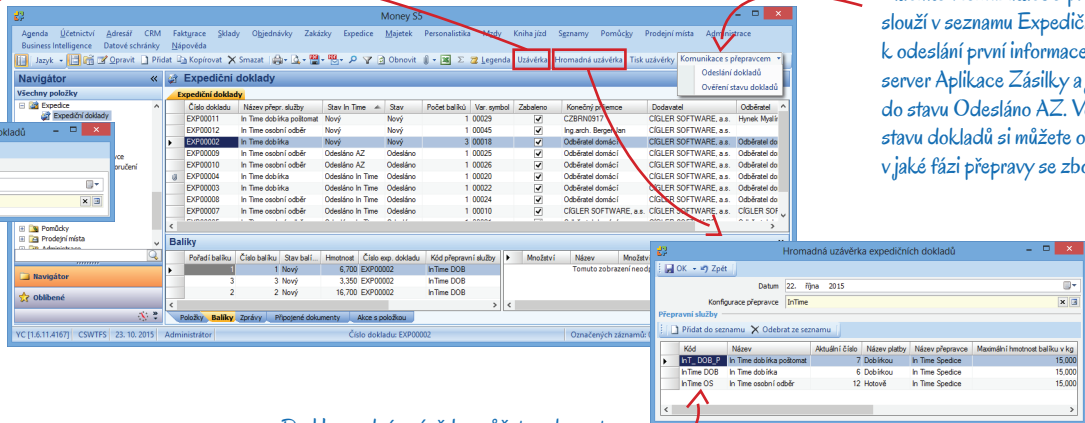
## UZÁVĚRKA EXPEDIČNÍCH DOKLADŮ

Uzávěrkou se expediční doklady připraví k odeslání. Seznam *Expedičních dokladů* nabízí na nástrojové liště dvě tlačítka určená k provedení uzávěrky:

*Uzávěrka* – tuto funkčnost využijete v případě, kdy pro In Time máte nastavenou jen jednu kartu *Přepravní služby*.

*Hromadná uzávěrka* – po výběru *Konfigurace přepravce* můžete určit, které druhy *Přepravní služby* vytvořené pro In Time chcete do do právě vytvořené uzávěrky zahrnout.

Uzávěrka se vždy týká jen označených dokladů. Vzhledem ke specifické funkčnosti systému Aplikace Zásilký se vytvořením a uložením uzávěrky (na rozdíl od ostatních přepravců) neuskuteční automatické odeslání žádosti o přepravu zboží, ale musíte použít funkci *Odeslání uzávěrky*, kterou najdete nad seznamem *Uzávěrek* pod tlačítkem *Komunikace s přepravcem* (viz dále, kap. *Komunikace s přepravcem*). Poté se změní stav příslušných dokladů na hodnotu *Odesláno In Time*, doklady se uzamknou a již není možné je editovat.



Tlačítko **Komunikace s přepravcem** slouží v seznamu Expedičních dokladů k odeslání první informace o dokladech na server Aplikace Zásilky a jejich převedení do stavu Odesláno AZ. Volbou **Ověření** stavu dokladů si můžete online zjistit, v jaké fázi přepravy se zboží nachází

Tlačítko **Uzávěrka** umožní uskutečnit uzávěrku jen pro jediný typ přepravní služby

Do **Hromadné uzávěrky** můžete zahrnout libovolný výběr přepravních služeb In Time

## TISK EXPEDIČNÍCH DOKLADŮ

Po vytvoření uzávěrky je potřeba vytisknout **svozový protokol**, který přepravci předáte spolu se zbožím. V seznamu **Uzávěrek** můžete protokol nad uzávěrkou vytisknout ve dvou různých podobách:

**Tisková sestava Money** – pomocí tlačítka **Tisk**, nebo volbou místní nabídky vytisknete sestavu **Tisk svozového protokolu In Time**, upravenou tak, aby vyhovovala požadavkům přepravce.

**Připojený dokument** – v průběhu komunikace importuje Money ze serveru Aplikace Zásilky dokument v PDF formátu a přiloží jej k záznamu v seznamu **Uzávěrek**. Vytisknete jej z náhledu detailů nebo přímo nad položkou v seznamu volbou místní nabídky (pravým tlačítkem myši).

Svovový protokol vždy doporučujeme porovnat se sestavou uloženou v Money a s balíky, které máte připravené k odeslání. Při elektronické komunikaci mezi In Time a Money totiž může dojít k chybě a některé ze zálesek se do protokolu, např. kvůli formálním nedostatkům, nemusí dostat. Tuto situaci napравíte novým uložením expedičního dokladu a opětovným odesláním uzávěrky.

Odvoz zboží na serveru AZ objednáte v seznamu **Uzávěrek** tlačítkem **Komunikace s přepravcem**. Zahrnuté Expediční doklady se tímto krokem převedou do stavu **Odesláno In Time**

Tlačítko **Tisk uzávěrky** slouží pro jiné přepravní služby a svovové protokoly In Time se jim (s ohledem na způsob komunikace s AZ) vytisknout nedají

**Svovový protokol**

IN TIME SPEDICE, spol. s r.o.  
Lidická 10, Praha 10, 102 00  
IČ: 252 222 222  
Kč účtu: 471 791 66

DANTE CZ, s.r.o. (DANTE CZ, s.r.o.)  
Sídlo: 8. Dvůrka Kaničova 7070  
Tel: +420 224 000 000

Datum svovky: 2015-07-21

Číslo zábrny	Příjmení	Coli	Produkt	M-24-CZ
Z040000423	Odbíratel domáci	1		
Z040000424	CIGLER SOFTWARE, a.s.	1		
Z040000435	Odbíratel domáci	4		

Money nabízí také vlastní tiskovou sestavu **Svovový protokol In Time**, která obsahuje všechny údaje požadované přepravcem

Originální svovový protokol In Time se k uzávěrce importuje jako **Připojený dokument**



## KOMUNIKACE S PŘEPRAVCEM

Pro efektivní komunikaci s In Time a rychlé získání potřebných údajů nabízí Money v seznamech modulu *Expedice* tlačítko *Komunikace s přepravcem*. Po jeho stisku se zobrazí volby sloužící k propojení se serverem Aplikace Zásilký.

### Expediční doklady

**Odeslání dokladů** – u dokladů, které byly původně uloženy jako koncept, se tímto krokem do AZ In Time **odešle prvotní informace** o nově uloženém dokladu a zpět se načtou data potřebná k uskutečnění uzávěrky. Exportují se všechny označené doklady, které jsou ve stavu *Nový*, příp. takové, jejichž export se dříve nepodařil. Proběhne-li komunikace bez problémů, doklady jsou převedeny do stavu *Odesláno AZ*. Při standardním uložení dokladu tento krok proběhne zcela automaticky a tlačítko použít nemusíte.

**Ověření stavu dokladů** – pomocí této funkce zjistíte, v jaké fázi doručení se právě nachází zásilka pod kurzorem. Navíc můžete tlačítko využít k nápravě stavu všech dokladů, u kterých došlo při přenosu k nějaké chybě. Pokud se nepodařil přenos z Money do databáze AZ, dokladům se nastaví stav *Smazáno AZ*. V případě, kdy chyba nastala při zpětném načítání dat z AZ, údaje se znovu naimportují a uloží do Money.

V obou případech Money po přenosu zobrazí protokol s výpisem dokladů a podrobným popisem úspěšnosti komunikace. Protokol si můžete vytisknout nebo uložit v některém z nabízených formátů.

### Uzávěrky

**Odeslání uzávěrky** – tímto krokem **objednáte u In Time odvoz** zboží uvedeného na dokladech, které jsou zařazené do uzávěrky. Money těmto dokladům nastaví stav *Odesláno In Time*, přidělí jim identifikační údaje dávky svozu a adresu na stránkách Track & Trace, kde je možné zásilku sledovat. K uzávěrce se do připojených dokumentů vloží svozový protokol se seznamem balíků, který si můžete vytisknout.

### Balíky

**Ověření stavu balíku** – funkčnost zobrazí standardní protokol Money s informací o aktuálním stavu označených balíků.

**Web info balík** – tímto tlačítkem otevřete stránku <http://trace.intime.cz>, které slouží aplikaci In Time ke sledování zásilek.

Tlačítko *Komunikace s přepravcem* v seznamu *Balíků* umožňuje online ověření stavu konkrétního kusu zásilky

Volbou *Ověření stavu balíku* spustíte komunikaci mezi Money a AZ, která proběhne zcela automaticky

Volbou *Web info balík* otevřete stránky In Time, kde stav zásilky zjistíte po zadání identifikačních údajů balíku

Číslo balíku	Číslo exp. dokladu	Pořadí balíku	Stav balíku	Hmotnost	Datum expedice	InTime DOB	Odběratel domácí
1	EXP00002	1	Nový	6,700			Odběratel domácí
2	EXP00002	2	Nový	3,350		InTime DOB	Odběratel domácí
2	EXP00002	2	Nový	16,700		InTime DOB	Odběratel domácí
1	EXP00003	1	Odesláno	6,700	12.07.2015	InTime DOB	Odběratel domácí
1		1	Odesláno				
1		1	Odesláno				
1		1	Odesláno				
1		1	Odesláno				
1		1	Odesláno				
1		1	Odesláno				

Volejte zdarma: 800 776 776  
obchod@money.cz

**Praha**

Rubeška 215/1  
tel.: +420 244 001 288

**Brno**

Drobného 555/49  
tel.: +420 549 522 511

**Liberec**

1. máje 97/25  
tel.: +420 485 131 058

**Bratislava**

Plynárenská 7/C  
tel.: +421 249 212 323

**Prešov**

Kúpeľná 3  
tel.: +421 517 732 908