



**S5** podnikový informační systém (ERP)

**CSW AUTOMATIC**

PŘEHLED NASTAVENÍ JEDNOTLIVÝCH MODULŮ

# OBSAH

<b>CSW AUTOMATIC</b> .....	<b>3</b>
Nastavení služby .....	3
Spuštění služby a zobrazení informací .....	4
<b>NASTAVENÍ JEDNOTLIVÝCH MODULŮ</b> .....	<b>4</b>
<b>Obecný import a export dat Money</b> .....	<b>5</b>
<i>Import dat do Money</i> .....	5
Import XML dat bez transformace .....	5
Import dat s transformací do XML .....	6
<i>Import dat z databáze</i> .....	6
<i>Export dat</i> .....	6
<b>Interní akce a aktualizace dat v Money</b> .....	<b>7</b>
<i>Synchronizace adresáře s ARES</i> .....	7
<i>Hromadné změny v adresáři</i> .....	7
<i>Ověření plátců DPH</i> .....	8
<i>Slučování adresních údajů</i> .....	8
<i>Hromadná evidence tržeb EET</i> .....	8
<i>Spouštění automatických akcí</i> .....	9
<i>Odesílání e-mailů</i> .....	9
<i>Odesílání zpráv z modulu Messaging</i> .....	10
<b>Zpracování dat a načítání seznamů potřebných pro práci Money</b> .....	<b>10</b>
<i>Import seznamů Geis</i> .....	10
<i>Import seznamů In Time</i> .....	10
<i>Expediční doklady</i> .....	11
Aktualizace stavu expedičních dokladů .....	11
Odeslání e-mailu s informací o konci číselné řady .....	11
<i>Export prodejních míst do Prodejny SQL</i> .....	12
<i>Import dat z Prodejny SQL</i> .....	12
<i>Synchronizace skladů a ceníků</i> .....	12
<i>Přepoččet rezervací a objednávek</i> .....	13
<i>Schvalování objednávek</i> .....	13
<i>Kurzovní listky</i> .....	13
<i>Aktualizace zakázek</i> .....	13
<i>Zaúčtování prodejek</i> .....	14
<i>Výměna dat s iDokladem</i> .....	14

# CSW AUTOMATIC

CSW Automatic je samostatná aplikace, která slouží k automatizaci opakovaných procesů v Money tak, aby nebylo nutné je stále dokola nastavovat či individuálně spouštět. S pomocí této služby lze zadat např. automatický tisk dokladu při uložení karty, tvorbu a dávkové rozesílání informačních či nabídkových e-mailů, odesílání účtenek EET, uskutečnění hromadných změn, import, export, synchronizaci či ověření dat, aktualizaci zakázek, přepočítání rezervací a objednávek, schvalování objednávek, slučování adres, zaúčtování prodejek apod.

CSW Automatic je serverová služba, která běží pro všechny instalované agendy a licence na jediném místě, např. na terminálu. Vzhledem k tomu, že procesy se spouští samostatně bez dohledu pracovníků a řada z nich může ovlivnit účetní údaje a záznamy o cenách či stavu zboží na skladu v Money, by k ní měl mít přístup pouze administrátor Money.

## Nastavení služby

Volbou *Spustit jako správce* si otevřete v adresáři Money (ev. v nabídce Windows *Správce úloh / Služby*) soubor *CSWAutomaticMonitor.exe*. Po jeho spuštění se na dolní liště vašeho monitoru objeví ikonka aplikace, ze které dvojnásobným nebo pravým tlačítkem myši a volbou *Konfigurace* otevřete *Průvodce konfigurací služby CSW Automatic*. Na *první straně* se musíte připojit k databázi:

**Přidat** – tlačítkem zpřístupníte kolonky pro zadání spojovacích údajů, do kterých doplníte adresy a přístupová hesla k SQL serveru a systémové databázi Money.

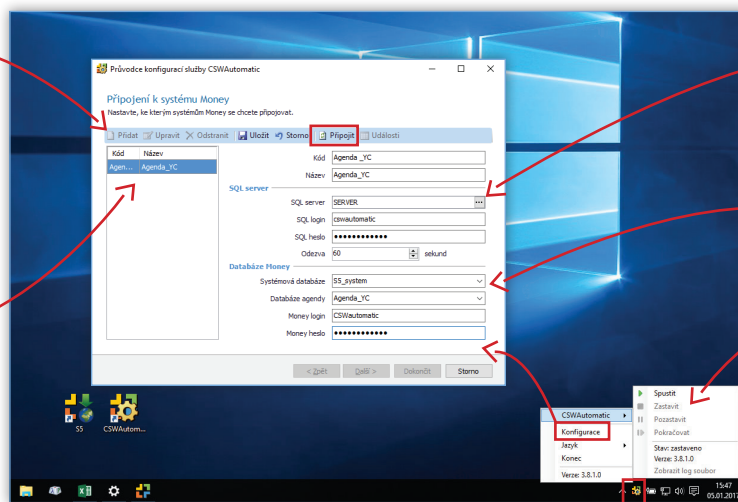
**Uložit** – zadané nastavení se uloží do seznamu v levé části průvodce.

**Připojit** – služba CSW Automatic se spojí s databází Money.

Pokud máte připojení správně nastavené, pokračujte dál v průvodci.

Připojení k jednotlivým agendám nastavíte tlačítkem Přidat, po jehož stisku se zpřístupní kolonky v pravé části, kde zadáte konfigurační údaje

Po nastavení připojení k SQL serveru a systémové databázi stiskněte tlačítko Uložit – konfigurace se uloží do seznamu pod zadaným kódem a názvem a vy můžete pokračovat dál v průvodci



Prvním krokem při nastavení konfigurace je výběr SQL serveru

Teprve po úspěšném připojení k SQL serveru si můžete zvolit databázi a agendu

Ikonka nabízí i rychlý přístup ke všem nastaveným službám

Ikonka aplikace CSW Automatic Monitor, z níž se volbou Konfigurace spouští průvodce

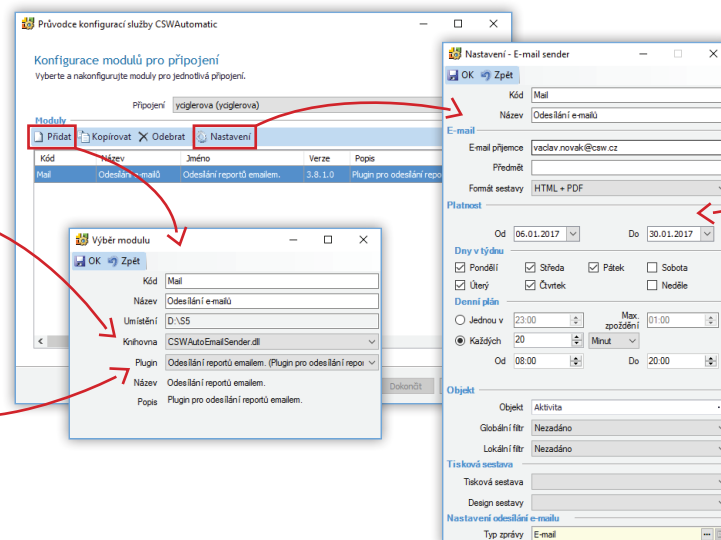
*Druhá strana* průvodce slouží k podrobnému nastavení jednotlivých modulů, které chcete pomocí služby CSW Automatic spouštět.

**Přidat** – tlačítkem otevřete kartu *Výběr modulu* s nabídkou knihoven. Zvolte si knihovnu s požadovanou funkcí a příslušný zásuvný modul (plugin) a kartu uložte pod jednoznačným názvem a kódem.

**Nastavení** – pro každý uložený modul je následně potřeba nastavit podrobná pravidla jeho spuštění a používání.

Roletová nabídka u pole Knihovna nabízí přehled sdílených .dll souborů. V dalším textu uvádíme popis všech dostupných funkcí s návodem na jejich nastavení

Některé knihovní moduly mohou nabízet více zásuvných modulů (pluginů)



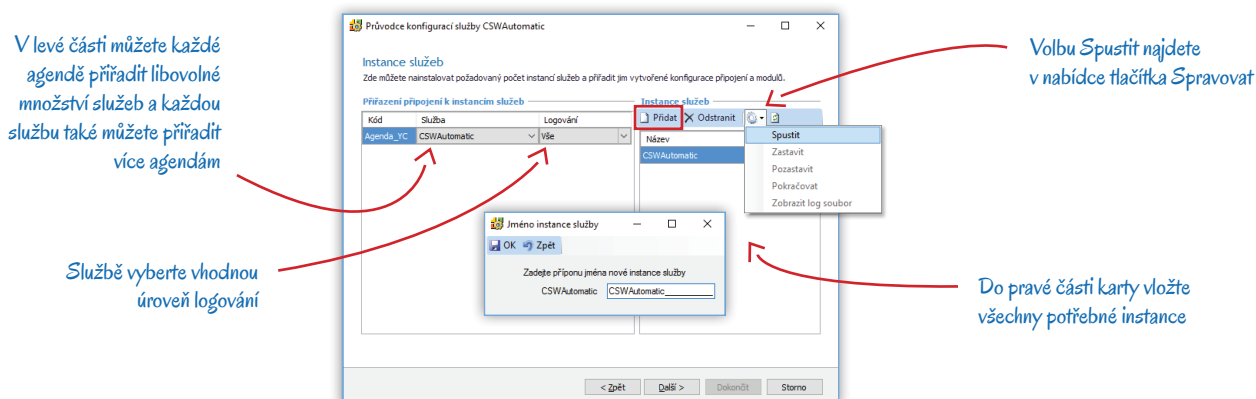
Po uložení modulu si otevřete kartu *Nastavení* a zadejte v ní podrobné pokyny k průběhu automatické funkce

Každý modul má jinou konfiguraci. Jejich podrobný popis uvádíme v kapitole *Nastavení jednotlivých modulů*

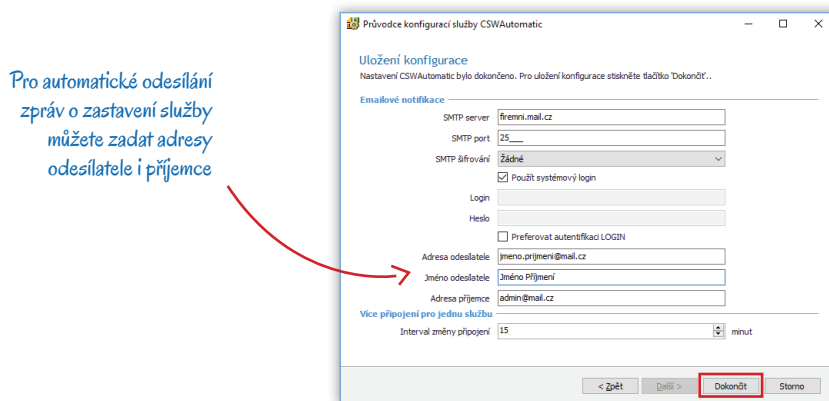
Třetí strana je určená k nastavení instancí služeb, na kterých moduly běží.

**Přidat** – pomocí tlačítka zadáte jméno nové instance služby.

**Spustit** – po uložení přiřadíte vybraná připojení k vytvořené instanci a spustíte ji.

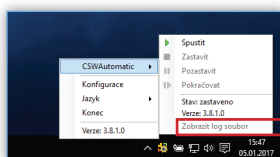


Na čtvrté straně průvodce můžete zadat kontaktní údaje pro odesílání notifikací. Poté je třeba průvodce **Dokončit**.



## Spuštění služby a zobrazení informací

Jednotlivé služby CSW Automatic ovládáte pomocí nabídky *CSW Automatic Monitor*. Ikona na spodní liště obrazovky nabízí i volbu **Zobrazit log soubor**, pomocí které zobrazíte žurnál s informací o činnosti a průběhu služby.



Další informace najdete přímo v Money, kde se v seznamu **Události CSW Automatic** v menu *Administrace* eviduje přehled veškerých logů včetně stavu zpracování, doby vzniku a vyřízení atd.

Posledním zdrojem informací jsou notifikační e-maily. Režim jejich odesílání zadáváte na poslední straně **Průvodce konfigurací služby CSW Automatic**.

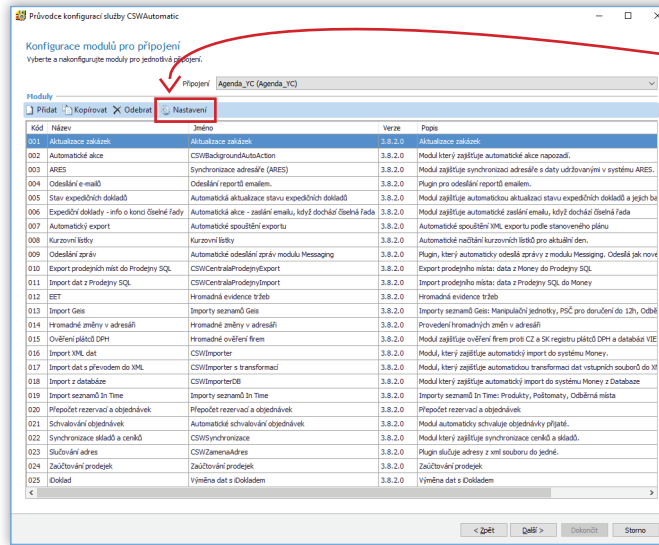
## NASTAVENÍ JEDNOTLIVÝCH MODULŮ

V této kapitole uvádíme popis vhodného nastavení modulů pro jednotlivé typy služeb, který zadáváte na druhé straně *Průvodce konfigurací služby CSW Automatic* na kartě **Nastavení**. Obsah této karty se liší podle toho, jakou *Knihovnu* a *Plugin* jste zvolili na kartě *Výběr modulu*, pro niž nastavení provádíte.

Nastavení jednotlivých funkcí uložené v CSW Automatic má vždy **přednost před obecným nastavením** příslušné funkčnosti v Money (ve *Skupině*, v *Průvodci nastavením programu* apod.). Pokud je však nastavení zadané přímo na dokladu či kartě (*Zakázka*, *Firma* aj.) zahrnuté do automatické akce, má **vždy přednost toto individuální nastavení**.

Obrázek ilustruje přehled všech modulů vytvořených pro jednotlivé knihovny a zásuvné moduly dostupné v CSW Automatic. Jsou zde seřazené podle abecedy tak, jak je najdete v nabídce knihoven. V praxi se samozřejmě ke každé knihovně dá vytvořit libovolný počet modulů s odlišným nastavením

Moduly se dají z hlediska funkčnosti a zaměření rozdělit do tří hlavních skupin, které odpovídají kapitolám v následujícím textu



Pro každý uložený modul se na kartě Nastavení zadává přesná specifikace funkčnosti. Popis tohoto nastavení je obsahem následujících kapitol

## Obecný import a export dat Money

### Import dat do Money

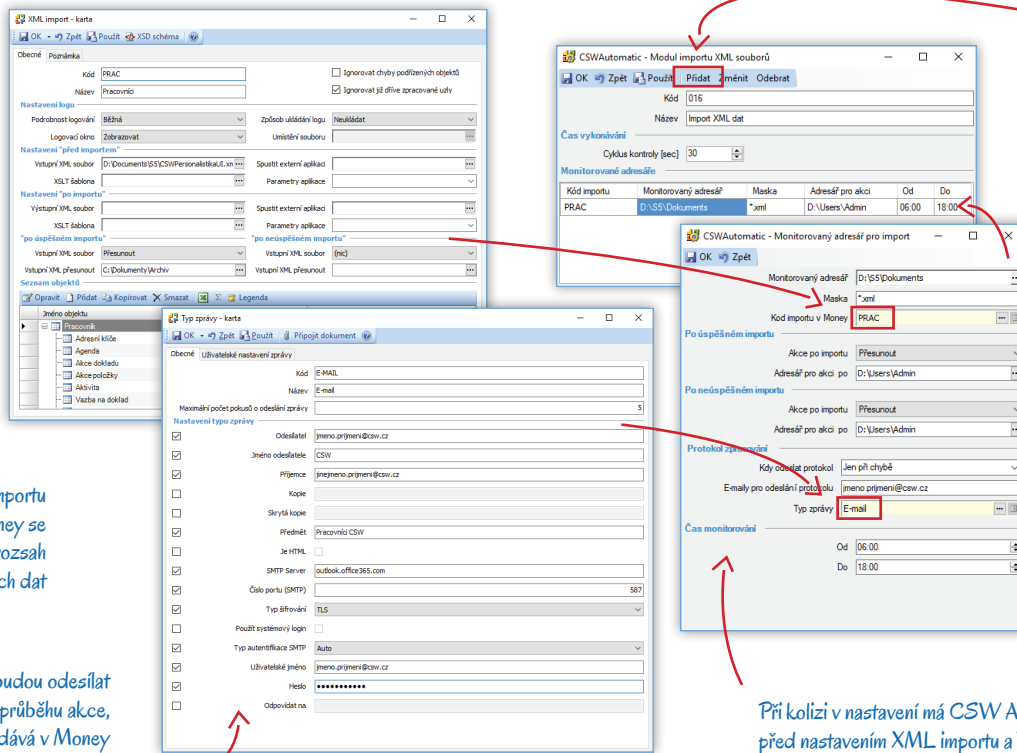
Tento modul slouží k nastavení importu jakýchkoliv dat (dokladů, skladových karet, aktivít, adres apod.) do Money. Vychází vždy z definice zadané v menu *Administrace / Výměna dat / Import z XML*, kde se stanoví rozsah a chování importovaných údajů. Dále je potřeba v menu *Administrace / Typy zpráv* nastavit definici odesílaných e-mailů.

*Knihovna* – CSWImporter.dll

Pro tuto knihovnu jsou k dispozici dva zásuvné moduly – první pro případ, kdy jsou zdrojová data již v potřebném XML formátu, druhý je určený pro data v jiném formátu, která je třeba před importem do XML formátu transformovat.

### Import XML dat bez transformace

V tomto případě se konfiguruje pravidelný import dat, která jsou již v potřebném XML formátu. Služba musí mít nastavená přístupová práva ke složce, odkud se data importují a kam se přesouvají.



Do modulu CSW Automatic lze pomocí tlačítka Přidat vložit libovolné množství definic importu

Na kartě XML importu nastavené v Money se podrobně definuje rozsah a složení importovaných dat

Typ zprávy, kterou se budou odesílat protokoly s informací o průběhu akce, se také zadává v Money

Při kolizi v nastavení má CSW Automatic vždy prioritu před nastavením XML importu a Typu zprávy v Money

**Plugin – CSWImporter**

**Nastavení** – na kartě je možné konfigurovat libovolné množství importů dat s vlastním nastavením. Pro každý z nich musí být v Money vytvořeny *Typ zprávy* pro odesílání informačních e-mailů a definice *Importu z XML*. Pokud se obě nastavení importu v některém bodě liší, má vždy přednost nastavení v CSW Automatic.

**Import dat s transformací do XML**

Tento zásuvný modul nejprve převádí data zapsaná např. v poznámkovém bloku nebo excelu do XML formátu, a teprve pak je importuje do Money. K převodu modul využívá transformační šablonu uloženou v Money.

**Plugin – CSWImporter s transformací**

**Nastavení** – v tomto případě se definice XML importu zadává přímo v Money na kartě *Transformace do XML* v menu *Administrace / Výměna dat*. Do nastavení konkrétního importu v CSW Automatic tedy stačí vložit tuto transformační šablonu a cestu k adresáři, ze kterého se data budou načítat. *Typ zprávy* pro odesílání e-mailů se zadává pro všechny šablony společně.

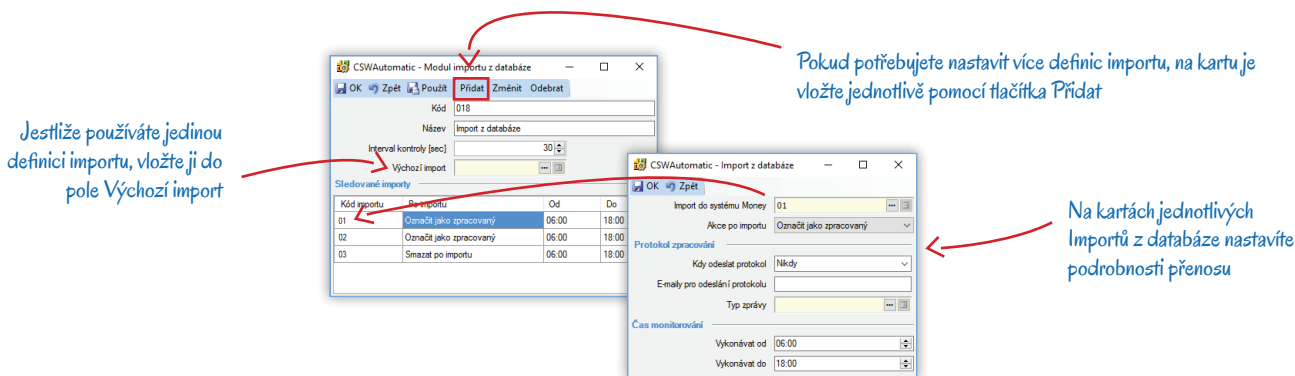
**Import dat z databáze**

Modul je určený k nastavení automatického importu XML dat z databáze do Money.

**Knihovna – CSWImporterDB.dll**

**Plugin – CSWImporterDB**

**Nastavení** – karta nabízí dva způsoby nastavení. Pokud používáte jedinou definici importu, doplňte ji do pole *Výchozí import* – při přenosu ze na základě této definice převezmou z databáze všechny řádky. Používáte-li více definic, pomocí tlačítka *Přidat* nastavte import pro každou z nich jednotlivě, z databáze se pak pro kód vždy převezme jen příslušná definice importu.



**Export dat**

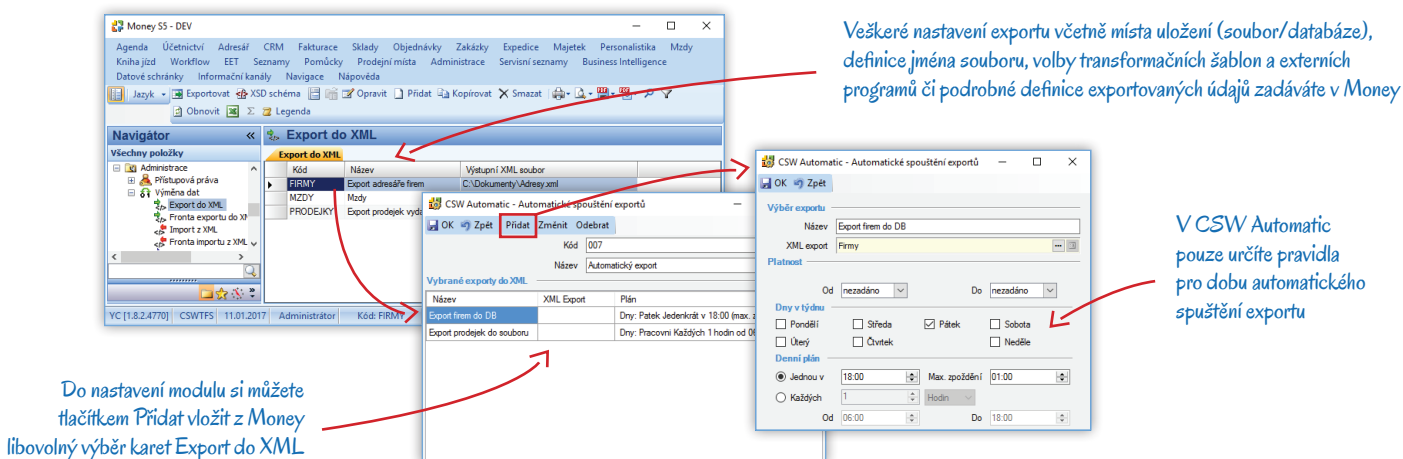
Modul slouží k exportu objektů Money do XML. Definici exportu přebírá z Money ze seznamu *Administrace / Výměna dat / Export do XML*, kde se dá zvolit, zda se má soubor uložit do souboru nebo do databáze.

**Knihovna – CSWAutoExport.dll**

**Plugin – Automatické spuštění exportu**

**Nastavení** – funkčnost umožňuje vytvořit celý seznam exportovaných objektů a pro každý z nich nastavit i vlastní časový plán.

Do exportu jsou vždy zahrnuty všechny objekty definované na kartě *Export do XML*. Pokud je chcete exportovat jednotlivě (např. kartu dokladu ihned po jeho uložení), využijte modul *Spouštění automatických akcí*.



## Interní akce a aktualizace dat v Money

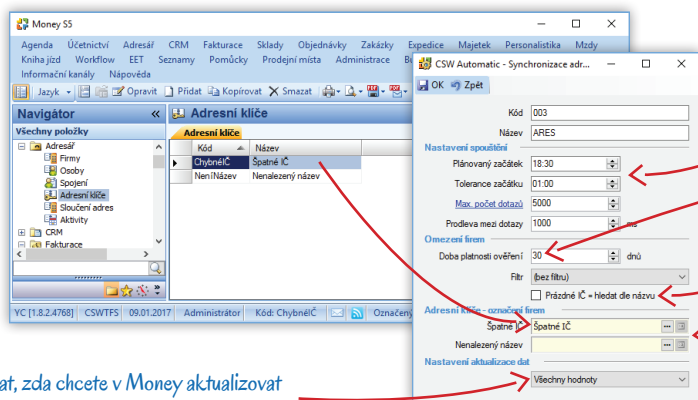
### Synchronizace adresáře s ARES

Modul aktualizuje adresní údaje uložené v Money v seznamu *Firem* podle údajů uvedených v registru ministerstva financí ARES.

*Knihovna* – CSWAutoAres.dll

*Plugin* – Synchronizace adresáře (ARES)

*Nastavení* – firmy se v registru vyhledávají podle IČ, volitelně i podle textu zadaného na kartě *Firmy* v poli *Název*. Pokud se firmu nepodaří podle tohoto kritéria ověřit, Money ji označí přidělením vybraného *Adresního klíče*. Pro zúžení množství kontrolovaných firem si můžete v seznamu *Firem* vytvořit vhodný filtr (např. volbou adresního klíče, měny, ceníku či podle plátcovství DPH).



Pole v části *Nastavení* spuštění zadejte podle požadavků poskytovatele služby

Příliš krátká *Doba platnosti ověření* může zpomalit chod programu

Volitelně lze v případě chybějícího IČ hledat firmy i podle *Názvu*

Firmám, které se nepodařilo v registru ARES ověřit, přidělí Money zde zadané *Adresní klíče*

Můžete si vybrat, zda chcete v Money aktualizovat všechny adresní hodnoty, nebo pouze kódy CZ-NACE

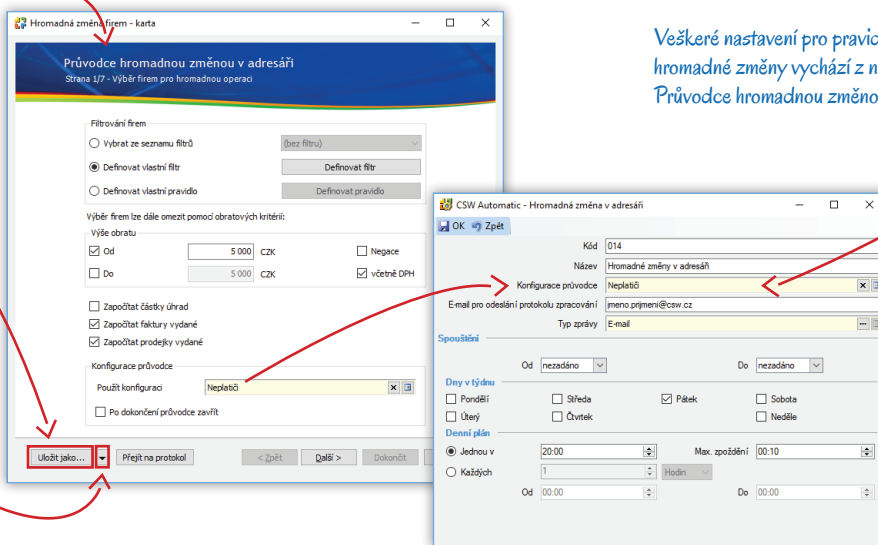
### Hromadné změny v adresáři

Modul spouští funkci *Hromadná změna*, kterou v Money uskutečníte ručně pomocí tlačítka nad seznamem *Firem*. V *Průvodci hromadnou změnou* si můžete uložit konfiguraci, kterou pak použijete pro CSW Automatic. Průvodce nabízí širokou škálu možností, včetně volby obratu a výběru zboží či dokladů vystavených partnerovi, nebo možnosti nastavení adresních klíčů, činností, kategorií, ceníků či slev. Můžete si tak konfigurovat např. pravidelný přesun firem do kategorie *Neplatíči*, přidělování ceníků, cenových hladin či slev na základě obratu tak, aby proces proběhl v noci, kdy nebude zdržovat chod programu.

*Knihovna* – CSWHromadnaZmenaVAdresari.dll

*Plugin* – Hromadné změny v adresáři

*Nastavení* – kromě konfigurace určíte pouze časový rozvrh pro spuštění akce a případně adresu, na kterou chcete posílat informační e-maily.



Hromadná změna adres má v Money podobu průvodce

Pomocí tlačítka uložte pod vybraným názvem do paměti aktuální nastavení průvodce

Případně pozdější změny nastavení uložte pomocí druhé varianty tlačítka *Uložit*

Veškeré nastavení pro pravidelně opakované hromadné změny vychází z nastavení Průvodce hromadnou změnou v adresáři

### Ověření plátců DPH

Tento modul v nastavených časových intervalech zkontroluje zadaný okruh firem ve vybraných registrech plátců DPH. Služba přitom na adresních kartách a v dokladech aktualizuje na základě ověření informace o spolehlivosti plátců a jejich bankovním spojení. Nastavení automatické akce má prioritu před nastavením Money, odkud se přebírají pouze adresy webových stránek registrů.

**Knihovna** – CSWHromadneOvereniFiremRDPDH.dll

**Plugin** – Hromadné ověření firem

**Nastavení** – pro urychlení procesu doporučujeme pomocí filtru zúžit výběr firem ověřovaných v jednotlivých registrech. Adresy registrů aplikace přebírá z Money, kde jsou uloženy v *Průvodci nastavením programu* v části *On-line služby*.

**Agenda - karta**

**On-line služby**

Bisnode - firemní luštrátor

Aktivovat firemní luštrátor

Přihlašovací jméno: \_\_\_\_\_ Heslo: \_\_\_\_\_

ISIR - Insolvenční rejstřík Ministerstva spravedlnosti ČR

Aktivovat insolvenční rejstřík

Registru plátců DPH CZ

Automaticky ověřovat

Automaticky načítat bankovní účty

Adresa webové služby: https://adresws.mfcr.cz/act

Adresa webové stránky: https://adresreg.mfcr.cz/cgi

CSW registr plátců DPH SK

Automaticky ověřovat

Automaticky načítat bankovní účty

VIES - ostatní členské státy EU

Automaticky ověřovat

Automaticky načítat bankovní účty

Adresa webové služby: http://ec.europa.eu/taxat

**CSW Automatic - Hromadné ověření firem**

Kód: 015

Název: Ověření plátců DPH

Registru plátců DPH CZ

Ověřovat firmy v Registru plátců DPH CZ

Automaticky načítat bankovní účty

Výběr filtru ze seznamu: nezadáno

Definice vlastního filtru: Definovat vlastní filtr

Max. počet dotazů: 10000

Max. počet dotazů za hodinu: 2000

Prodleva mezi dotazy: 1000 ms

Registru plátců DPH SK

Ověřovat firmy v Registru plátců DPH SK

Automaticky načítat bankovní účty

Výběr filtru ze seznamu: nezadáno

Definice vlastního filtru: Definovat vlastní filtr

VIES - ostatní členské státy EU

Ověřovat firmy v databázi VIES

Automaticky načítat bankovní účty

Výběr filtru ze seznamu: nezadáno

Definice vlastního filtru: Definovat vlastní filtr

Odeslání protokolu zpracování

Emaily pro odeslání protokolu: meno.prijmeni@csw.cz

Typ zprávy: E-mail

Slovenští plátců DPH se ověřují podle interního CSW registru, proto se v Money adresa webových stránek nezadáva

Časový plán spuštění služby se pro modul Hromadné ověření firem zadává v samostatné záložce

Na adresní karty českých plátců DPH se volitelně dají načíst i bankovní účty ověřené registrem

Nastavení systému kontroly v Money nemá na průběh automatické funkce CSW Automatic žádný vliv

Omezení počtu a frekvence dotazů zajistí plynulý průběh a úspěšné dokončení akce

Z databáze VIES se na kartu Firmy do záložky Registr DPH načte Unikátní číslo konzultace, které slouží jako důkaz o provedené kontrole

Adresy pro ověření v CZ registru plátců DPH a v databázi VIES se zadávají v nastavení Money

Protokol o průběhu kontroly se odesílá ve formě XML přílohy e-mailu komprimované do formátu ZIP

### Slučování adresních údajů

Modul před importem dat do Money upraví adresy tak, aby se správně sloučily s adresními údaji uloženými v seznamu *Firem*.

**Knihovna** – CSWZamenaAdres.dll

**Plugin** – CSWZamenaAdres

**Nastavení** – je třeba určit adresář, ze kterého se data budou načítat. Dále pak stačí jen zvolit součásti adresní karty, které potřebujete slučovat.

**Nastavení záměny adres**

Kód: 023

Název: Slučování adres

Časový interval provádění akce: 30

Monitorovaný adresář: C:\Agenda\Adresy\Firmy

Maska: \*.xml

Podřízené seznamy pro sloučení

osoby  ceníky

účty  zakázky

adresní klíče  aktivity

činnosti

Zatříděním určíte okruh údajů, které v adresáři chcete slučovat

Pro úspěšný přenos je třeba nastavit přesnou cestu k adresáři, ve kterém CSW Automatic najde adresní karty určené k převodu

Musíte upřesnit i typ souboru

### Hromadná evidence tržeb EET

Modul je velmi jednoduchý – v Money pouze spustí funkci *Hromadná evidence tržeb* a jejím prostřednictvím odešle účtenky, které byly vystavené ve zjednodušeném režimu nebo kvůli technickým potížím dosud nenebyly zaevidované.

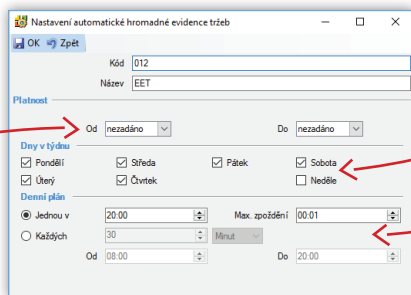
**Knihovna** – CSWEvidenceTrzby.dll

**Plugin** – Hromadná evidence tržeb

**Nastavení** – na kartě stačí pouze určit časový rozvrh. Zbytek nastavení (spojovací údaje, certifikát) se přebírá z Money.



Každému modulu můžete vymežit období platnosti a časově tak na sebe navázat karty s různým nastavením



Funkčnost lze nastavit pro vybrané dny v týdnu. Pokud potřebujete např. o víkendů jiný režim, vytvořte si pro tento účel další modul

Podle potřeby a možností připojení si můžete funkci spouštět jen jednou denně, nebo v pravidelných hodinových či minutových intervalech

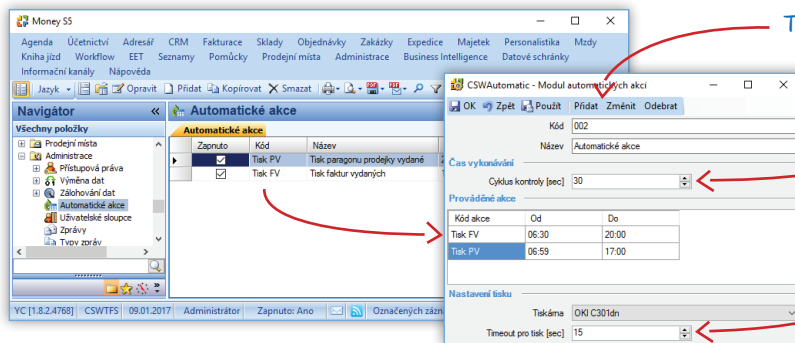
### Spouštění automatických akcí

Modul zajišťuje pravidelné spouštění akcí zadaných v Money v menu *Administrace / Automatické akce* tak, aby běžely na pozadí programu.

*Knihovna* – CSWAutoAction.dll

*Plugin* – CSWBackgroundAutoAction

*Nastavení* – každé akci individuálně lze zadat pouze časové rozmezí, během kterého se má vykonávat – např. automatický tisk paragonů k prodejkám můžete nastavit na otevírací dobu prodejny, zatímco generování PDF faktur a jejich odesílání e-mailem bude lepší uskutečnit v nočních hodinách. Nastavení parametrů *Cyklus kontroly* a *Tiskárna* je pro všechny akce společné. Chcete-li tedy některý z těchto parametrů mít pro různé akce nastavený odlišně (např. jinou tiskárnu pro paragony a jinou pro dodací listy), vytvořte si další modul s jinými pravidly.



Tlačítka určená pro sestavení seznamu akcí

Frekvence, s jakou bude modul zjišťovat, zda v Money došlo k operaci implikující spuštění automatické akce

Doba, po kterou se má modul pokoušet o připojení k tiskárně

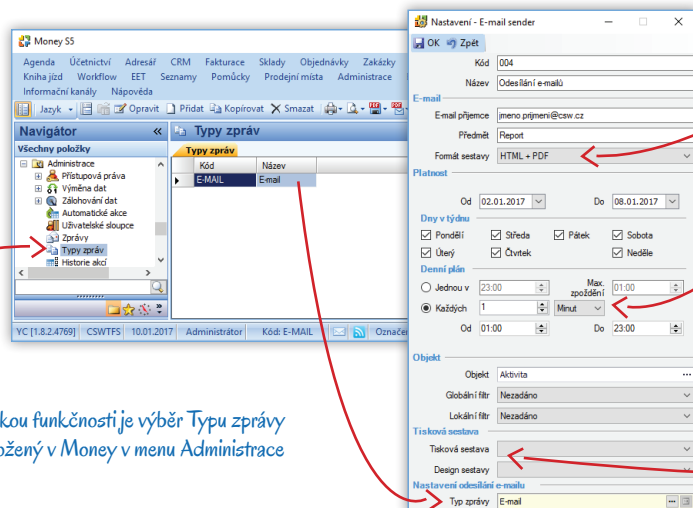
### Odesílání e-mailů

Modul zajistí automatické odesílání reportů prostřednictvím e-mailů zadaných v Money v menu *Administrace / Typy zpráv*.

*Knihovna* – CSWAutoEmailSender.dll

*Plugin* – Odesílání reportů e-mailem

*Nastavení* – zprávy lze posílat v řadě různých formátů (HTML, PDF, XLS, CSV). Výběr objektů určených pro odesílání je možné užít pomocí filtru.



Nastavení nabízí i různé kombinace formátů sestavy

Frekvence odesílání se dá nastavit na minuty nebo hodiny

Po výběru objektu je možné zvolit některý z filtrů uložených v příslušném seznamu Money

Pro odesílání tiskových výstupů můžete zvolit konkrétní sestavu přiřazenou zvolenému objektu

Podmínkou funkčnosti je výběr Typu zprávy uložený v Money v menu *Administrace*

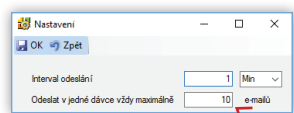
## Odesílání zpráv z modulu Messaging

V modulu se nastavují pravidla pro odeslání zpráv vytvořených v Money ručně v seznamu *Administrace / Zprávy*, případně pomocí funkce *Hromadný e-mail* v menu *Adresář / Firmy*. Zahřnuty jsou jak nové, tak i dříve neúspěšně odeslané zprávy.

**Knihovna** – CSWAutoMessaging.dll

**Plugin** – Automatické odesílání zpráv modulu Messaging

**Nastavení** – stačí pouze určit interval odesílání a dávku.



Dávkové odesílání doporučujeme nastavit s ohledem na filtry spamů (některé domény mohou větší počet současně odeslaných zpráv vyhodnotit jako nevyžádanou poštu a zablokovat jejich příjem)

## Zpracování dat a načítání seznamů potřebných pro práci Money

### Import seznamů Geis

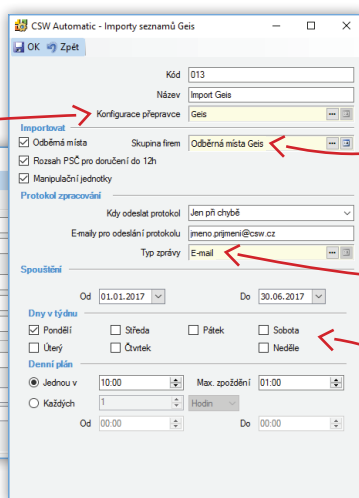
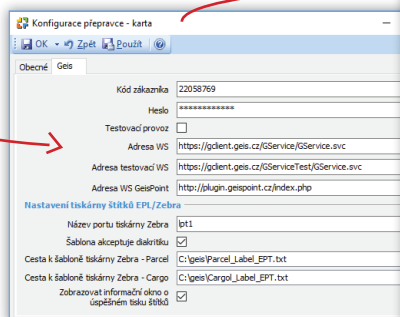
Modul v Money zautomatizuje import seznamů vydávaných přepravní společností Geis, bez kterých není možné vystavit a exportovat *Expediční doklady* v podobě požadované přepravcem. Vzhledem k udržení aktuálnosti těchto seznamů je nutné import pravidelně opakovat. Modul nahradí ruční import jednotlivých seznamů na kartu *Nastavení uzlu konfigurace přepravce* (menu *Agenda / Nastavení skupin a seznamů / Expedice / Konfigurace přepravce*).

**Knihovna** – CSWGeisImportSeznamu.dll

**Plugin** – Importy seznamů Geis

**Nastavení** – musíte zvolit kartu *Konfigurace přepravce* nastavenou pro společnost Geis. Dále je třeba určit seznamy, které chcete importovat. *Odběrná místa* obsahují kódová označení potřebná při elektronické komunikaci. Seznam *Rozsahu PSČ pro doručení do 12 hodin* označí obce, ve kterých je služba možné použít – jeho import je úspěšný pouze v případech, kdy je tato doplňková služba uvedena ve smlouvě. *Manipulační jednotky* se týkají služeb paletového přepravce Geis Cargo.

V Money je na kartě *Konfigurace přepravce* nutné zadat webové adresy a údaje potřebné pro úspěšné připojení



Při importu *Odběrných míst* založí Money pro jednotlivé Geis Pointy v adresáři automaticky karty *Firm*. Doporučujeme je ukládat do samostatné skupiny

Pokud si chcete nechat odesílat e-mailové zprávy s protokolem o průběhu importu, musíte na kartu doplnit *Typ zprávy*

Časový plán se nastavuje podobně jako v ostatních modulech

### Import seznamů In Time

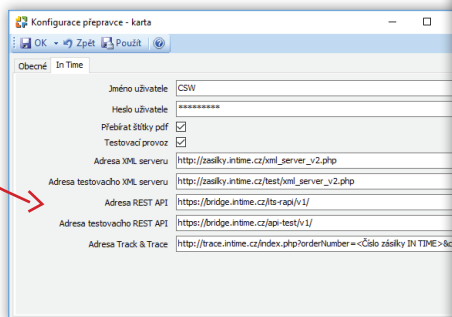
Pomocí modulu se do menu *Expedice* importují seznamy přepravní společnosti In Time, které přepravce požaduje při vystavení a exportu *Expedičních dokladů* a *Balliků*. Nahradí se tak ruční import seznamů do jednotlivých záložek na kartě *Nastavení uzlu konfigurace přepravce* (menu *Agenda / Nastavení skupin a seznamů / Expedice / Konfigurace přepravce*). Import doporučujeme pravidelně opakovat kvůli aktualizaci seznamů.

**Knihovna** – CSWInTimeImportSeznamu.dll

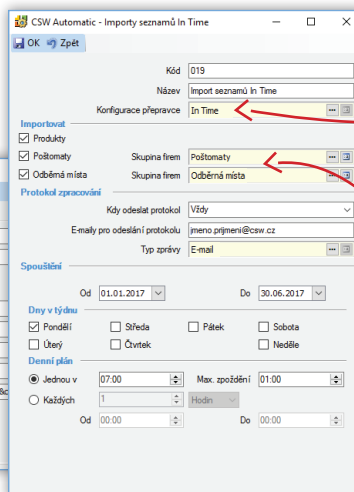
**Plugin** – Importy seznamů In Time

**Nastavení** – doplňte kartu *Konfigurace přepravce* nastavenou pro společnost In Time a zvolte seznamy, které chcete importovat. Seznamy *Produktů*, *Poštomatů* a *Odběrných míst* obsahují kódová označení, která budete potřebovat při elektronické komunikaci s přepravcem.

Na kartě Konfigurace přepravce jsou v Money uložené všechny internetové adresy, které se využívají ke komunikaci se společností In Time



Veškeré nastavení potřebné pro import se do CSW Automatic přebírá z karty Konfigurace přepravce uložené v Money



Pro importované poštomaty a odběrná místa založí Money v seznamu Firem automaticky nové adresní karty. Pokud si chcete v adresáři udržet pořádek, doporučujeme pro ně v seznamu Firem vytvořit zvláštní skupiny

### Expediční doklady

Podmínkou funkčnosti tohoto modulu je správně vyplněná karta *Konfigurace přepravce* a příslušné *Přepravní služby* v Money.

*Knihovna* – CSWAutoExpedicniDoklady.dll

Pro automatické akce s expedičními doklady nabízí CSW Automatic dva zásuvné moduly.

#### Aktualizace stavu expedičních dokladů

Tento zásuvný modul na základě údajů odesílaných přepravní službou aktualizuje pole *Stav* na kartách *Expedičních dokladů* a *Balíků*.

*Plugin* – Automatická aktualizace stavu expedičních dokladů

*Nastavení* – postačí vybrat vyplněnou kartu *Přepravní služby* a určit interval, v jakém se má stav zásilek ověřovat. Všechny potřebné spojovací údaje získá CSW Automatic z modulu *Expedice* v Money.

#### Odeslání e-mailu s informací o konci číselné řady

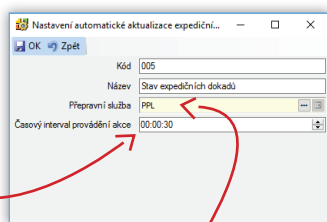
Druhý zásuvný modul slouží k nastavení automatického odesílání e-mailů s upozorněním, že číslo balíku aktuálně uloženého do Money dosáhlo hodnoty, která se blíží konci číselné řady přidělené přepravní službou Česká pošta, PPL nebo Geis Parcel.

.....  
 Přepravní služby In Time a Geis Cargo přidělují číslo při provedení *Expediční uzávěrky* a modul pro ně tedy nelze použít.

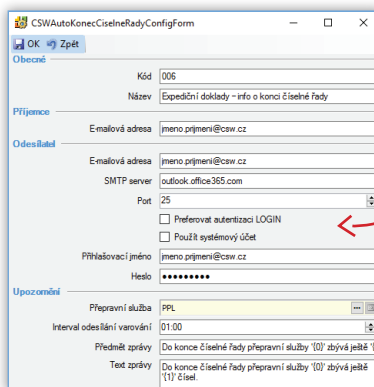
*Plugin* – Automatická akce zaslání e-mailu když dochází číselná řada

*Nastavení* – vzhledem k tomu, že tento modul nepoužívá *Typy zpráv* uložené v Money, musí se na kartě zadat automatické připojení k SMTP serveru. Text a předmět zprávy je nastavený pomocí proměnných, které představují *Název* přepravní služby a hodnotu *Počet volných čísel před vypršením číselné řady*. Oba údaje se přebírají z karty *Přepravní služby* v modulu *Expedice* v Money.

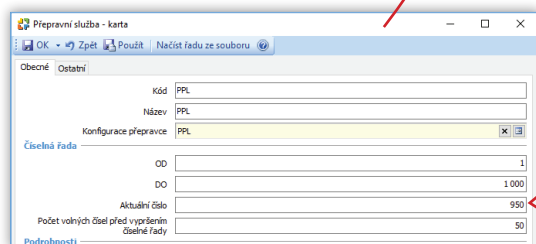
Pro aktualizaci stavu expedičních dokladů stačí pouze určit interval, v jakém se má Money spojovat s webovými stránkami přepravní služby



Pro získání informace o blížícím se konci číselné řady se v části *Odesílatel* musí zadat veškeré připojovací údaje k SMTP serveru



V textu a předmětu zprávy je označení přepravce a počet číslic chybějících do konce číselné řady zadané pomocí proměnných, které ponechejte beze změny. Zbytek textu si můžete libovolně upravit



Modul odešle informační e-mail ve chvíli, kdy se Aktuální číslo balíku rovná maximálnímu číslu řady (hodnota Do), od kterého se odečte Počet volných míst před vypršením číselné řady

### Export prodejních míst do Prodeje SQL

Modul je určený pro uživatele pokladní aplikace Prodejna SQL a jeho prostřednictvím se do jednotlivých *Prodejních míst* na základě nastavení Money v seznamu *Prodejní místa / Centrála PSQL / Prodejní místa centrály PSQL* exportuje soubor vybraných údajů. Při exportu se na Prodejní SQL podle dat uložených v Money mohou aktualizovat vybrané sklady, ceny, cenové hadiny, adresy, kontrolingové proměnné a nepeněžní platidla.

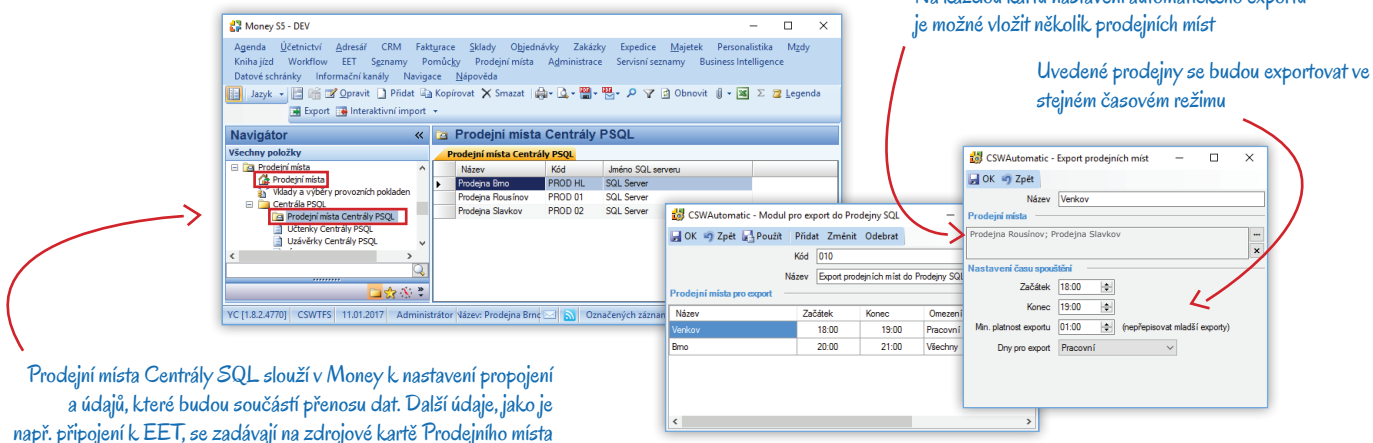
**Knihovna** – CSWCentralaProdejnyExport.dll

**Plugin** – CSWCentralaProdejnyExport

**Nastavení** – na kartě lze zadat libovolné množství položek s pravidly pro export a na každou z nich se dá vložit libovolné množství exportovaných prodejních míst. Můžete si tak nastavit jak hromadný přenos skupiny prodejních míst, tak i individuální přenos pro každou prodejnu zvlášť.

Na každou kartu nastavení automatického exportu je možné vložit několik prodejních míst

Uvedené prodejny se budou exportovat ve stejném časovém režimu



Prodejní místa Centrály SQL slouží v Money k nastavení propojení a údajů, které budou součástí přenosu dat. Další údaje, jako je např. připojení k EET, se zadávají na zdrojové kartě Prodejního místa

### Import dat z Prodeje SQL

Tento modul zajistí přenos údajů zadaných na prodejních místech v systému Prodejna SQL a určených ke zpracování v Money. Jeho součástí je import prodejek, dodacích listů, adresních karet a peněžních vkladů a výběrů. Pro zjednodušení přenosu se na kartě *Prodejní místa centrály PSQL* dají nastavit pravidla pro agregaci dokladů se společným zúčtováním.

**Knihovna** – CSWCentralaProdejnyImport.dll

**Plugin** – CSWCentralaProdejnyImport

**Nastavení** – konfigurace importu dat je obdobná jako u exportu do Prodeje SQL, opět je možné nastavit přenos pro více prodejních míst současně, nebo pro každé individuálně.

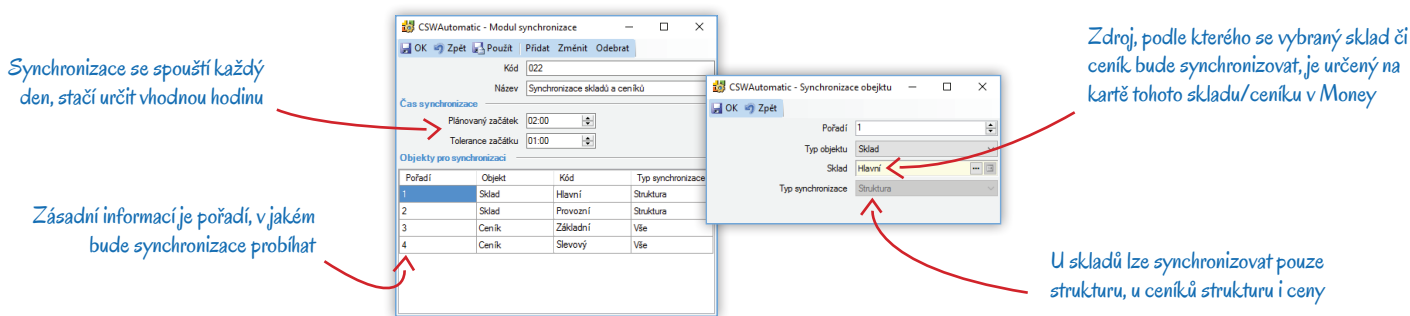
### Synchronizace skladů a ceníků

Modul automatizuje akce, které v Money ručně vykonáváte pomocí tlačítek nad *Seznamem skladů* (tlačítko *Synchronizovat strukturu*), *Ceníkových cen* (*Synchronizovat ceny*) a *Seznamem ceníků* (*Synchronizovat ceny/strukturu/vše*). V agendách s velkým počtem skladových zásob či ceníkových cen totiž mohou být tyto akce datově náročné a za běžného provozu mohou zpomalovat chod Money, proto je výhodné je pomocí CSW Automatic odsunout např. na noční hodiny.

**Knihovna** – CSWSynchronizace.dll

**Plugin** – CSWSynchronizace

**Nastavení** – na kartě stačí zadat plánovanou dobu synchronizace a pomocí tlačítka *Přidat* sestavit seznam *Ceníků* a *Skladů*, které chcete synchronizovat. U ceníků můžete zvolit, zda chcete synchronizovat jen ceny či strukturu, nebo obojí. Pokud však strukturu nebo ceny přebíráte mezi sklady a ceníky navzájem (volba *Typ zdroje přebírání* nebo *Typ výchozí ceny* je nastavená pro konkrétní sklad či ceník), je třeba pečlivě zvolit pořadí synchronizace a začít zdrojovými sklady a zdrojovými ceníky tak, aby se sklady/ceníky, které jsou z nich odvozené, již synchronizovaly podle už aktualizovaných položek.



Synchronizace se spouští každý den, stačí určit vhodnou hodinu

Zdroj, podle kterého se vybraný sklad či ceník bude synchronizovat, je určený na kartě tohoto skladu/ceníku v Money

Zásadní informace je pořadí, v jakém bude synchronizace probíhat

U skladů lze synchronizovat pouze strukturu, u ceníků strukturu i ceny

### Přepočet rezervací a objednávek

Tento jednoduchý modul pravidelně spouští funkci *Přepočet rezervací a objednávek*, kterou v Money najdete v menu *Sklady / Skladové operace*. Po jejím spuštění se zkontrolují všechny objednávkové doklady, porovná se množství rezervovaného zboží se skutečným stavem v nevyřízených dokladech a automaticky se opraví případné nesrovnalosti, např. záporné rezervace.

*Knihovna* – CSWPrepocetRezervaciAObjednavek.dll

*Plugin* – Přepočet rezervací a objednávek

*Nastavení* – funkce je plně automatická a kromě časového plánu a nastavení informačních e-mailů není potřeba žádná další konfigurace.

### Schvalování objednávek

Modul zajistí automatické spuštění funkce *Schvalování objednávek*, která je v Money dostupná v menu *Objednávky / Řízení objednávek*. Na základě data přijetí objednávek a aktuálního stavu zásob na skladu funkčnost označí jako schválené (určené k vyřízení) všechny objednávky, pro které je k dispozici dostatečné množství zásob.

*Knihovna* – CSWSchvalovaniObjednavek.dll

*Plugin* – Automatické schvalování objednávek

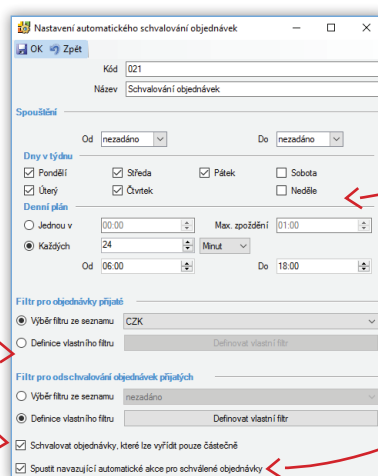
*Nastavení* – v případě kolize má nastavení modulu prioritu před nastavením v Money. Navíc lze filtrem omezit nejen objednávky, které funkčnost zkontroluje, ale i ty objednávky, které je možné schválit.

Oba filtry můžete přebrat ze seznamu Objednávky přijatých, nebo si přímo v průvodci můžete definovat vlastní filtr

Volitelně můžete do procesu zařadit i položky objednávek, které nelze vyřídit kompletně

Časový plán přizpůsobte objemu pohybu svého zboží

Na proces schvalování lze navázat další automatické akce, jako je např. odeslání e-mailu zákazníkovi



### Kurzovní listky

Tento jednoduchý modul slouží k pravidelné aktualizaci kurzovních listků (menu *Seznamy / Bankovní*).

*Knihovna* – CSWAutoKurzovniListky.dll

*Plugin* – Kurzovní listky

*Nastavení* – pro každou měnu je potřeba vytvořit samostatnou kartu. Na ní se dále zvolí banka, způsob kotace, den v týdnu a přesný čas, kdy se má aktualizace uskutečnit.

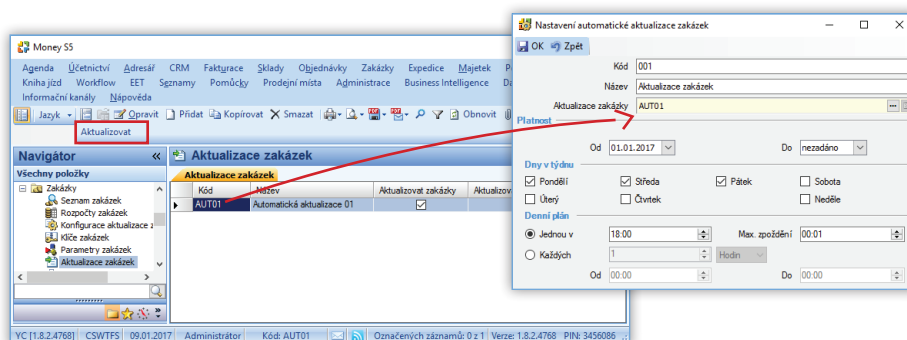
### Aktualizace zakázek

Modul je určený k automatickému spuštění funkce, kterou v Money uskutečňíte tlačítkem *Aktualizovat* nad seznamem *Aktualizace zakázek* (menu *Zakázky*).

*Knihovna* – CSWAktualizaceZakazek.dll

*Plugin* – Aktualizace zakázek

*Nastavení* – z Money je potřeba do nastavení vložit kartu *Aktualizace zakázky* s vhodnou *Konfigurací aktualizace zakázky*. Dále je potřeba zadat pravidla pro dobu pravidelného uskutečnění této aktualizace.



### Zaúčtování prodejek

Modul zajistí automatický průběh funkce, kterou v Money spustíte ručně tlačítkem *Zaúčtování prodejek* nad seznamem *Prodejek vydaných/přijatých*. V Money lze uložit různé konfigurace zaúčtování a pro každou z nich si můžete vytvořit vlastní modul CSW Automatic.

*Knihovna* – CSWZuctovaniProdejek.dll

*Plugin* – Zaúčtování prodejek

*Nastavení* – na kartě zvolíte, zda se mají účtovat prodejky přijaté či vydané, filtrem omezíte okruh dokladů a nastavíte časový plán a konfiguraci odesílání informačních e-mailů.

Money po stisku tlačítka *Zaúčtování prodejek* nabídne seznam, ve kterém se dá uložit řada konfigurací pro jednotlivé účetní případy

Modul se nastavuje zvlášť pro zaúčtování prodejek vydaných a přijatých

Konfigurace zaúčtování se plně přebírá z Money, v CSW Automatic se pouze vymezí okruh dokladů, které mají do zpracování vstoupit

Při velkém objemu účtovaných dokladů doporučujeme zaúčtování odložit na dobu, kdy je provoz Money minimální

### Výměna dat s iDokladem

Tento modul automaticky spouští funkci *Výměna dat s iDokladem*, kterou v Money nastavíte v menu *Administrace / Výměna dat / iDoklad*. Jejím předmětem je obousměrná výměna dat, kdy se z iDokladu do Money převedou faktury, prodejky, účtenky EET, prodejní místa, adresy a skladové pohyby a z Money do iDokladu se načtou položky ceníků.

*Knihovna* – CSWAutoIDokladConnector.dll

*Plugin* – Výměna dat s iDokladem

*Nastavení* – stačí určit časový plán a režim odesílání informačních mailů a v Money vybrat kartu *Konfigurace výměny dat s iDokladem* – modul si veškeré nastavení pro přenos převezme z ní.

Protokol o zpracování je možné odeslat e-mailem, ale dá se také dohledat na kartě konfigurace v Money

V Money se nastaví nejen přihlašovací údaje k agendě iDokladu, ale i podrobné pokyny pro převod dat

Volejte zdarma: 800 776 776  
obchod@money.cz

**Praha**

Rubeška 215/1  
tel.: +420 244 001 288

**Brno**

Drobného 555/49  
tel.: +420 549 522 511

**Liberec**

1. máje 97/25  
tel.: +420 485 131 058

**Bratislava**

Plynárenská 7/C  
tel.: +421 249 212 323

**Prešov**

Kúpeľná 3  
tel.: +421 517 732 908