



**S3**

účetnictví pro živnostníky a malé společnosti

## **OBSAH**

### **INSTALACE MODULU ÚČETNÍ ANALÝZY ..... 1**

Instalace modulu účetní analýzy verze 12.000 a vyšší ..... 1

*On-line* ..... 1

*Off-line* ..... 1

### **ÚČETNÍ ANALÝZY ..... 3**

Co lze od modulu účetní analýzy očekávat ..... 3

Hierarchický seznam Účetní analýzy ..... 4

### **ÚČETNÍ SESTAVY ..... 5**

Co je nutné pro správnou funkci modulu Účetní analýzy udělat ..... 7

Rady pro použití modulu Účetní analýzy ..... 8

# INSTALACE MODULU ÚČETNÍ ANALÝZY

Modul *Účetní analýzy* je samostatný modul Money S3, jehož nedílnou součástí je také tisková sestava *Účetní sestavy*.

## Instalace modulu účetní analýzy verze 12.000 a vyšší

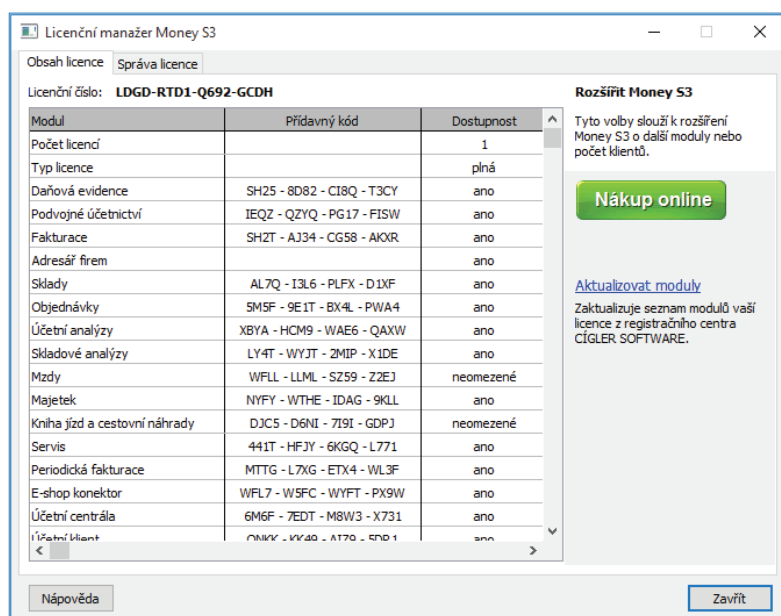
*Účetní analýzy* je samostatný modul, s jeho zakoupením je programu přidělen přidavný kód k vaší hlavní licenci. Modul je funkční pouze v případě, kdy program používá softwarový klíč.

**POZNÁMKA:** Druh klíče ve vaší instalaci poznáte snadno podle licenčního čísla. V případě softwarového klíče je licenční číslo programu 16místné, u hardwarového klíče pouze 9místné.

Ve chvíli, kdy dokoupíte nový modul Money S3, dostáváte *Přidavný kód* k *Licenčnímu číslu*. Dle stavu připojení k internetu (on-line či off-line) zadáte kód do programu následujícím způsobem:

### On-line

Na kartě *Money / Nápověda, kontakty / Licenční manažer* vyberete volbu *Aktualizovat moduly*. Pokud jste připojeni k internetu on-line, program se spojí s registračním serverem a automaticky nový modul zpřístupní.



### Off-line

Na kartě *Money / Nápověda, kontakty* spustíte *Licenční manažer* a přepnete se do záložky *Obsah licence*.

Pokud máte licenční soubor, provedete volbu *Načíst ze souboru*. Pokud nemáte licenční soubor, provedete volbu *Zapsat ručně*.

**POZNÁMKA:** Pro pohodlnější práci při zadávání Licenčního čísla a Přidavných kódů si můžete u našeho obchodního oddělení vyžádat zaslání licenčního souboru „S3.licence.csw“ na e-mailu: brno@money.cz, nebo tel.: 549 522 511.

**Načíst ze souboru** - pokud jste si zažádali na obchodním oddělení o zaslání licenčního souboru S3.licence.csw, pak máte tyto možnosti:

- Soubor S3.licence.csw spustíte přímo z média dvojitým kliknutím.
- Pokud jste si soubor uložili, tlačítkem *Načíst ze souboru* otevřete okno pro vyhledání souboru S3.licence.csw ve vašem počítači a soubor otevřete.

Automaticky se provede aktualizace všech vašich zakoupených modulů.

**Zapsat ručně** - tuto volbu použijete, pokud budete chtít zapsat přidavné kódy k zakoupeným modulům ručně podle vytištěného *Rozpisu modulů licence Money S3*.

Po zavření okna *Licenční manažer* program automaticky zpřístupní nově zakoupené moduly.

Licenční manažer Money S3

Obsah licence Správa licence

Licenční číslo: **LDGD-RTD1-Q692-GCDH**

Modul	Přídavný kód	Dostupnost
Počet licencí		1
Typ licence		plná
Daňová evidence	SH25 - 8D82 - CI8Q - T3CY	ano
Podvojně účetnictví	IEQZ - QZYQ - PG17 - FISW	ano
Fakturace	SH2T - AJ34 - CG58 - AKXR	ano
Adresář firem		ano
Sklady	AL7Q - I3L6 - PLFX - D1XF	ano
Objednávky	5MSF - 9E1T - BX4L - PWA4	ano
Účetní analýzy	XBYA - HCM9 - WAE6 - QAXW	ano
Skladové analýzy	LY4T - WYJT - 2MIP - X1DE	ano
Mzdy	WFLL - LLML - SZ59 - Z2EJ	neomezené
Majetek	NYFY - WTHE - IDAG - 9KLL	ano
Kniha jízd a cestovní náhrady	DJC5 - D6NI - 7I9I - GDPJ	neomezené
Servis	441T - HFJY - 6KGQ - L771	ano
Periodická fakturace	MTTG - L7XG - ETX4 - WL3F	ano
E-shop konektor	WFL7 - WSFC - WYFT - PX9W	ano
Účetní centrála	6M6F - 7EDT - M8W3 - X731	ano
Účetní klient	CMKY - KY40 - A170 - 5D01	ano

**Rozšířit Money S3**

Tyto volby slouží k rozšíření Money S3 o další moduly nebo počet klientů.

Při zakoupení modulu nebo klienta jste obdrželi přídavný kód. Můžete jej zapsat ručně nebo načíst z dodaného souboru.

[Načíst ze souboru](#)

Z dodaného souboru načte skladbu modulů vaší licence.

[Zapsat ručně](#)

Umožňuje ručně zapsat přídavné kódy k vaší licenci

Nápověda Zavřít


V případě potíží kontaktujte naši technickou podporu na telefonním čísle **549 522 503**.



# ÚČETNÍ ANALÝZY

## Co lze od modulu účetní analýzy očekávat

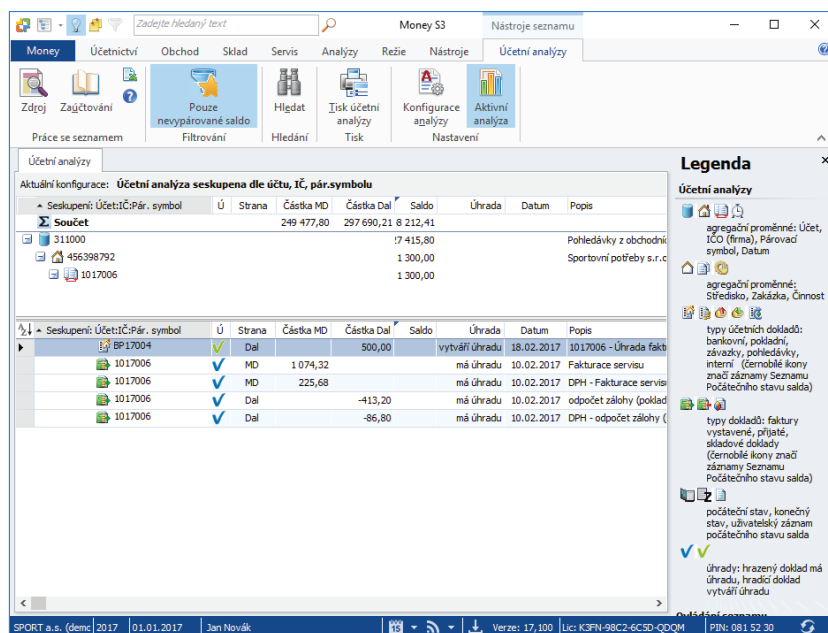
- Značné zrychlení běžné měsíční rutinní práce účetních při párování salda nejen pohledávek a závazků, ale i jakýchkoliv saldokontních účtů (např. materiál na cestě).
- Doklady v seznamu *Účetní analýzy* se zobrazují dle nastaveného filtru - *Konfigurace Účetní analýzy*.
- Doklady v seznamu *Účetní analýzy* se zobrazují buď pro aktuální účetní rok nebo pro všechny účetní roky agendy.
- Veškeré opravy dokladů můžete provádět přímo v seznamu *Účetní analýzy*, odpadá tedy zdlouhavá práce najít v konkrétním seznamu zdrojový doklad, tento opravit a následně sestavu salda vytisknout znovu.
- Možnost vytváření libovolných vlastních sestav nad účetním deníkem, i přes více účetních roků.

 Poznámka: Možnost nastavení masky u proměnné Datum umožňuje tvorbu přehledů za týdenní, kvartální nebo roční období, a to i s přesahem na více účetních roků.

- V každém případě značnou úsporu papíru při tisku sestav.

Modul *Účetní analýzy* primárně slouží k tzv. „čištění salda“, tedy ke zjišťování stavu uhrazení pohledávek a závazků k datu a jejich správnému zaúčtování. Při použití tohoto modulu odpadá zdlouhavá práce účetních, spočívající doposud v postupu vytištění sestavy Salda, následné opravě primárních dokladů, opětovném tisku sestavy atd. až ke konečné situaci, kdy je saldo na příslušných účtech korektní. Modul veškerou tuto činnost umožňuje provádět on-line s okamžitou vizualizací změněných dokladů. Modul je realizován pomocí nového seznamu *Účetní analýzy*.

Databáze tohoto seznamu je ve své podstatě datovou kostkou nad *Účetním deníkem* a (volitelně) *Seznamem počátečního stavu salda*. Její struktura je definovaná uživatelem zvolenou *Konfigurací* (např. seskupení *Účet / IČO / Párovací symbol*) s možností zobrazit i konečné zaúčtování v nejnižší úrovni. Výpočet pro sestavení tohoto seznamu spouští uživatel volbou *Konfigurace*. Přímou ze seznamu *Účetní analýzy* pak může měnit zaúčtování i zdrojové doklady či jejich úhrady s tím, že veškeré změny se on-line promítají do seznamu *Účetní analýzy*.



Seskupení	Účet:IČO:Pár. symbol	Ú	Strana	Částka MD	Částka Dal	Saldo	Úhrada	Datum	Popis
<b>Součet</b>				249 477,80	297 690,21	8 212,41			
311000						7 415,80			Pohledávky z obchodní
456398792						1 300,00			Sportovní potřeby s.r.o.
1017006						1 300,00			
-----									
Seskupení	Účet:IČO:Pár. symbol	Ú	Strana	Částka MD	Částka Dal	Saldo	Úhrada	Datum	Popis
BP17004		✓	Dal		500,00		vytváří úhradu	18.02.2017	1017006 - Úhrada fakt
1017006		✓	MD	1 074,32			má úhradu	10.02.2017	Fakturace servisu
1017006		✓	MD	225,68			má úhradu	10.02.2017	DPH - Fakturace servisu
1017006		✓	Dal		-413,20		má úhradu	10.02.2017	odpočet zálohy (poklad
1017006		✓	Dal		-86,80		má úhradu	10.02.2017	DPH - odpočet zálohy (

*Konfigurací* lze ovlivnit, zda má být seznam *Účetní analýzy* tzv. „saldokontní“, tj. čerpá data z *Účetního deníku* (vždy jen aktuálního roku) a ze seznamu *Počátečního stavu salda*, nebo přebírá údaje pouze z *Účetního deníku*, a to i za více účetních roků.

Přehled je zobrazován v novém typu seznamu, který umožňuje prohlížení hierarchicky strukturované databáze. Pro zjednodušení jej můžeme nazvat „interaktivní sestavou“, která obsahuje součty v několika předem definovaných seskupeních podle následujících proměnných *Účetního deníku*: Účet, IČO, Párovací symbol, Středisko, Zakázka, Činnost a Datum.

Seznam je možné filtrovat přepínačem pro zobrazení záznamů, které mají nevpárované (nenulové) saldo – v podstatě jde o stav, který nabízí standardní sestava Salda. Za „vpárované“ se považují ty řádky seznamu, jejichž všechny podřízené řádky mají proměnnou Saldo nulovou.

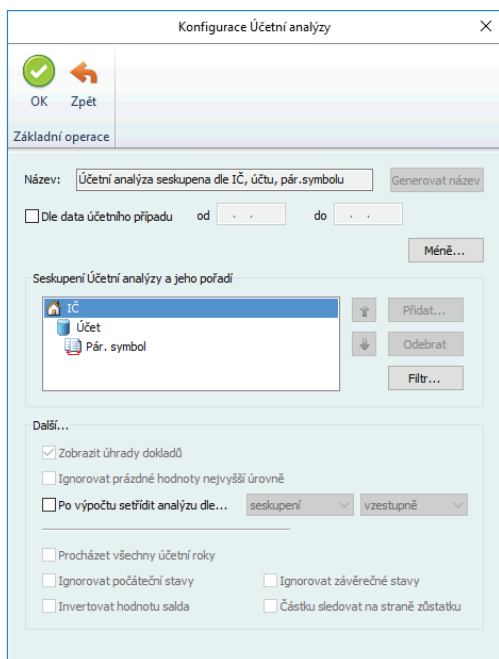
Pro uživatele je připraveno několik základních konfigurací, použitelných zejména pro saldokontní párování pohledávek a závazků. Podle potřeby lze vytvořit libovolné vlastní konfigurace.

- ☐ Poznámka: Pokud přihlédneme k analogii tištěné sestavy Saldo, zásadní rozdíl spočívá v tom, že Saldo má pevně definované seskupení Účet / IČ / Párovací symbol bez možnosti měnit pořadí těchto proměnných a je „neaktivní“. To znamená, že po jakémkoliv změně zaúčtování prvotních dokladů či změně jejich úhrad je třeba sestavu vytisknout znovu, neboť není „aktuální“.

Konfigurace dále umožňují definovat filtry a masky u jednotlivých proměnných, zpracovat i více účetních roků současně apod., což vytváří z tohoto seznamu silný analytický nástroj pro potřebu účetních i manažerů. Počet volených úrovní seskupení je omezen na čtyři.

- ☐ Příklad: Za všechny možnosti uveďme např. přehled ziskovosti zakázek po vymezených týdenních obdobích za několik roků, členěný navíc na střediska.

Samozřejmostí je možnost tiskového výstupu a exportu seznamu do Excelu v libovolné úrovni seskupení. Nedílnou součástí samostatného modulu *Účetní analýzy* je také tisková sestava *Účetní sestavy*.



## Hierarchický seznam Účetní analýzy

Seznam dokladů vstupujících do *Účetní analýzy* se zobrazuje ve stromové struktuře podle nastavených proměnných a jejich pořadí. Z důvodu rychlosti při síťovém zpracování byl zvolen tzv. pseudostromečkový seznam. V jeho horní části se zobrazují všechny nadřazené uzly (proměnné zvolené v konfiguraci), které obsahují součty podřazených uzlů (proměnných), a to v proměnných *Částka MD*, *Částka Dal* a *Saldo* ( $Saldo = MD - Dal$ ). Ve spodní části se zobrazují všechny podřazené záznamy uzlu. Stiskem myši na „rozbalovací“ znaky +/- nebo pomocí kláves Enter/Esc můžete příslušné uzly (součtové záznamy) rozbalovat či sbalovat, a to až do úrovně jednotlivých dokladů, resp. jejich zaúčtování. Tuto „dolní“ úroveň samozřejmě již nelze dále rozbalovat.

**Účetní analýzy**

Aktuální konfigurace: **Účetní analýza seskupena dle pár.symbolu, IČ, účtu**

Seskupení: Pár. symbol: IČ: Účet	Ú	Strana	Částka MD	Částka Dal	Saldo	Úhrada	Datum	Popis
<b>Součet</b>			326 006,94	385 786,79	9 779,85			
1017006					1 300,00			
456398792					1 300,00			Sportovní potřeby s.r.o.
311000					1 300,00			Pohledávky z obchodní

Seskupení: Pár. symbol: IČ: Účet	Ú	Strana	Částka MD	Částka Dal	Saldo	Úhrada	Datum	Popis
BP17004	✓	Dal		500,00		vytváří úhradu	18.02.2017	1017006 - Úhrada fakt
1017006	✓	MD	1 074,32			má úhradu	10.02.2017	Fakturace servisu
1017006	✓	MD	225,68			má úhradu	10.02.2017	DPH - Fakturace servisu
1017006	✓	Dal		-413,20		má úhradu	10.02.2017	odpočet zálohy (poklad
1017006	✓	Dal		-86,80		má úhradu	10.02.2017	DPH - odpočet zálohy (

**Legenda**

**Účetní analýzy**

- agregační proměnné: Účet, IČO (firma), Párovací symbol, Datum
- agregační proměnné: Sřídisko, Zakázka, Činnost
- typy účetních dokladů: bankovní, pokladni, závazky, pohledávky, interní (černobílé ikony značí záznamy Seznamu Počátečního stavu salda)
- typy dokladů: faktury vystavené, přijaté, skladové doklady (černobílé ikony značí záznamy Seznamu Počátečního stavu salda)
- počáteční stav, konečný stav, uživatelský záznam počátečního stavu salda
- úhrady: hrazený doklad má úhradu, hrací doklad vytváří úhradu

## ÚČETNÍ SESTAVY

Účetní sestavy jsou nedílnou součástí modulu *Účetní analýzy* a najdete je na kartě *Analýzy / Účetní sestavy*. Ve stručnosti lze říci, že umožňují stejné tiskové výstupy jako modul *Účetní analýzy* (a také k tomuto účelu vnitřně používají jeho aparát) s několika zásadními změnami:

**Účetní sestavy**

Aktuální konfigurace: **Účetní analýza seskupena dle střediska**

Seskupení: Sřídisko: Účet	Ú	Strana	Částka MD	Částka Dal	Saldo	Úhrada	Datum	Popis
<b>Součet</b>			326 006,94	385 786,79	9 779,85			
11					8 186,30			Prodejna Mendlovo nám
321000					8 186,30			Dluhy z obchodních vzt

Seskupení: Sřídisko: Účet	Ú	Strana	Částka MD	Částka Dal	Saldo	Úhrada	Datum	Popis
2017001		Dal		9 000,00		nemá úhradu	09.01.2017	Nákup zboží - Bota Gor
2017001		Dal		1 890,00		nemá úhradu	09.01.2017	DPH - Nákup zboží - Bo
2017002		Dal		6 030,00		nemá úhradu	16.01.2017	Nákup materiálu pro vý
2017002		Dal		1 266,30		nemá úhradu	16.01.2017	DPH - Nákup materiálu

**Legenda**

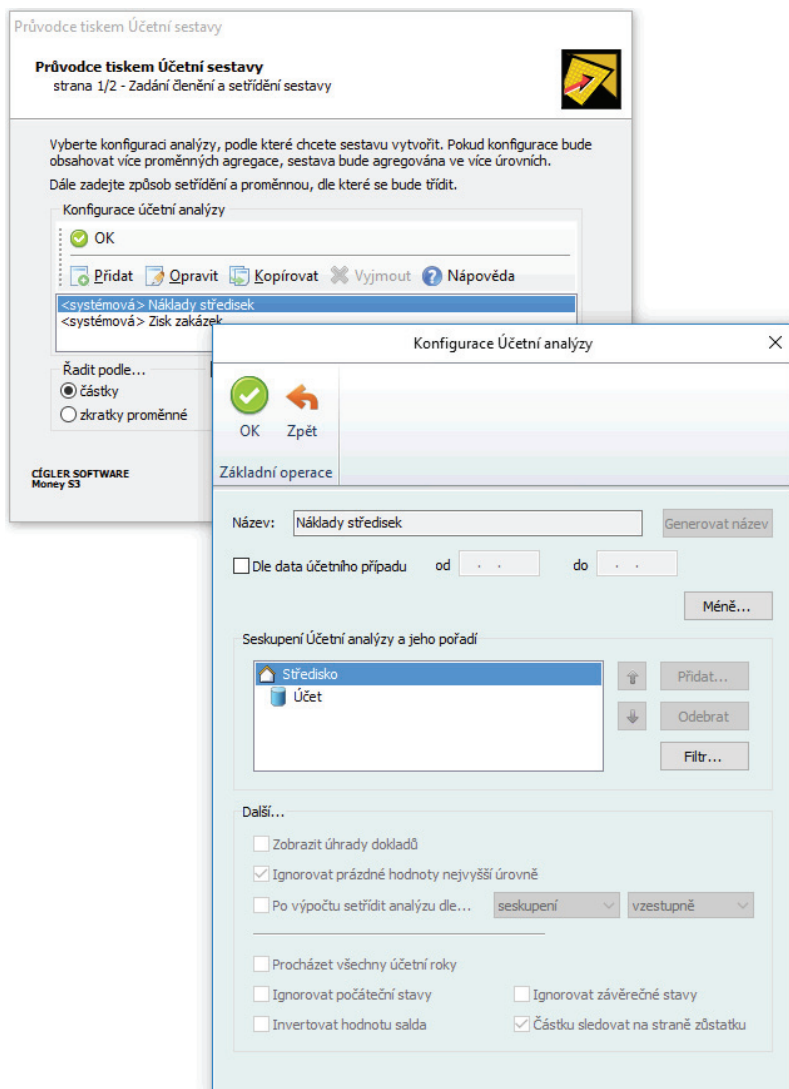
**Účetní analýzy**

- agregační proměnné: Účet, IČO (firma), Párovací symbol, Datum
- agregační proměnné: Sřídisko, Zakázka, Činnost
- typy účetních dokladů: bankovní, pokladni, závazky, pohledávky, interní (černobílé ikony značí záznamy Seznamu Počátečního stavu salda)
- typy dokladů: faktury vystavené, přijaté, skladové doklady (černobílé ikony značí záznamy Seznamu Počátečního stavu salda)
- počáteční stav, konečný stav, uživatelský záznam počátečního stavu salda
- úhrady: hrazený doklad má úhradu, hrací doklad vytváří úhradu

- Na rozdíl od seznamu *Účetní analýzy*, který je umístěn ve společných datech (a tudíž je při síťovém zpracování jedinečný pro všechny uživatele), vytváří aparát Účetních sestav tento seznam na lokálním počítači uživatele v dočasném souboru. Teprve z tohoto souboru se provádí případný tisk.
- Tento soubor (seznam datové kostky) je možné prohlížet pomocí plného „stromčkového“ seznamu s možností rozbalování a sbalování libovolných úrovní, a to i včetně případného exportu do Excelu. Rozbalovací tlačítka nejsou v seznamu *Účetní analýzy* implementována z důvodů rychlostních omezení OS Windows při síťovém provozu.
- *Účetní sestavy* mají vlastní seznam konfigurací, nezávislý na seznamu *Účetní analýzy*.

V Průvodci tiskem *Účetní sestavy* si můžete nastavit vlastní *Konfigurace Účetní analýzy* pro jednotlivé kontrolingové proměnné. Např. Výnosy jednotlivých středisek:

Tiskovou sestavu *Účetní sestavy* můžete také vytisknout v grafické podobě.



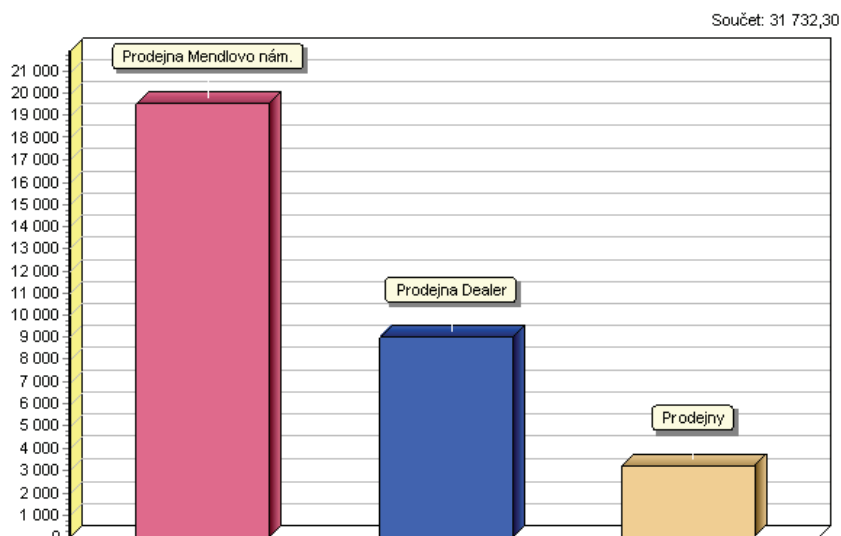


## Účetní sestavy

SPORT, s.r.o. (demo podvojně účetnictví, sklady B)

IČ: 12345678

účetní rok 2017



### Co je nutné pro správnou funkci modulu Účetní analýzy udělat

Pro správnou funkci *Účetní analýzy* je zapotřebí, aby počáteční stavy deníku byly navedeny v nové verzi programu, která již obsahuje modul *Účetní analýzy*. Důvodem je jednoznačnost *Číslo řádku* u počátečních stavů deníku, který pro potřeby *Účetní analýzy* slouží k identifikaci záznamů účetního deníku. (Ve starších verzích programu měly tyto záznamy všechny číslo řádku -1, což je pro funkci *Účetní analýzy* nepoužitelný stav.) K tomu je naprosto postačující v daném účetním roce otevřít seznam *Účetního deníku* a program již samostatně zajistí jeho automatický převod. Pokud postup není dodržen, program na tento stav upozorní a nedovolí výpočet *Účetní analýzy* spustit. Je-li konfigurace *Účetní analýzy* nastavena tak, aby procházela více účetních roků, je nutné tuto činnost provést ve všech zahrnutých účetních rocích.

Stejná podmínka se týká i seznamu *Počáteční stav salda*. Tento seznam *Účetní analýzy* zpracovává tehdy, pokud jde o tzv. saldokontní konfiguraci, tj. v proměnné *Účet* je nastavený filtr *Druh účtu* jako *Saldokontní* a zároveň se zpracovává pouze aktuální účetní rok. (Jindy není seznam *Počáteční stav salda* zpracováván.) Potom musí být seznam *Počátečního stavu salda* naveden (pozor, nikoliv pouze otevřen!) v nové verzi programu, která zaručí jednoznačnost jeho záznamů podle klíče *Číslo řádku / Rok*. Proměnná *Rok* byla zavedena právě pro potřeby *Účetní analýzy*. Protože seznam obsahuje i údaje salda z minulých účetních roků, je nutné tento seznam postupně navést (karta *Účetnictví / Závěrkové operace / Uzavření roku*) pro všechny účetní roky předcházející aktuálnímu roku, ve kterém je *Účetní analýza* zpracovávána. Postupné navedení počátečního stavu salda přes všechny účetní roky předcházející aktuálnímu roku, ve kterém pracujete s modulem *Účetní analýzy*, však může být u větších dat značně časově náročné. Navíc, pokud účetní jednotka nepoužívá automatický převod a navádí počáteční stavy v seznamu *Počáteční stav salda* ručně, není tento postup možný. V tomto případě můžete v seznamu použít nové tlačítko *Doplnění roku*.

- ☞ Poznámka: Tlačítko *Doplnění roku* spustí funkci, která v aktuálním seznamu automaticky zajistí doplnění hodnoty proměnné *Rok* (potřebné pro běh modulu *Účetní analýzy*) a dále zajistí jednoznačnost klíče *Číslo řádku / Rok*.

Číslo řádku	Datum	Rok	MD	D	Částka	Doklad	Popis	Párovací symbol	IČ
8	04.11.2016	001	311000	604000	7 574,00	1016002	Prodej zboží do EU - Bota Goretex	1016002	
10	11.11.2016	001	131000	321000	9 000,00	2016001	Nákup zboží - Bota Goretex	16001	454545451
11	11.11.2016	001	343000	321000	1 890,00	2016001	DPH - Nákup zboží - Bota Goretex	16001	454545451
13	18.11.2016	001	111000	321000	6 030,00	2016002	Nákup materiálu pro výrobu	16002	545689222
14	18.11.2016	001	343000	321000	1 266,30	2016002	DPH - Nákup materiálu pro výrobu	16002	545689222
16	25.11.2016	001	131000	321000	15 000,04	2016003	Nákup zboží z EU - Reverse charge	1600889	
41	02.12.2016	001	131000	321000	100,00	2016006	Vyúčtovací faktura	1600321	123456788
42	02.12.2016	001	343000	321000	21,00	2016006	DPH - Vyúčtovací faktura	1600321	123456788
43	02.12.2016	001	321000	314000	-100,00	2016006	odpočet zálohy 2016004 (daň. dokl. 2016005)	1600321	123456788
44	02.12.2016	001	321000	343000	-21,00	2016006	DPH - odpočet zálohy 2016004 (daň. dokl. 2016005)	1600321	123456788
45	01.12.2016	001	311000	602000	9 916,80	1016003	Nájemné prostor	1016003	123456788
46	01.12.2016	001	311000	343000	2 083,20	1016003	DPH - Nájemné prostor	1016003	123456788
61	19.12.2016	001	311000	602000	1 074,32	1016005	Fakturace servisu	1016005	456398792
62	19.12.2016	001	311000	343000	225,68	1016005	DPH - Fakturace servisu	1016005	456398792
63	19.12.2016	001	324000	311000	-413,20	1016005	odpočet zálohy (pokladní daň. dokl. CP16004)	1016005	456398792
64	19.12.2016	001	343000	311000	-86,80	1016005	DPH - odpočet zálohy (pokladní daň. dokl. CP16004)	1016005	456398792
65	19.12.2016	001	311000	602000	405,75	1016006	Doklad v režimu MOSS	1016006	
66	19.12.2016	001	311000	343000	81,15	1016006	DPH - Doklad v režimu MOSS	1016006	
101	31.12.2016	001	702000	311000	21 860,90		Účetní závěrka roku 2016		
103	31.12.2016	001	321000	702000	33 428,34		Účetní závěrka roku 2016		

## Rady pro použití modulu Účetní analýzy

- Modul *Účetní analýzy* používejte se stejnou konfigurací pouze v jednom účetním roce (nejlépe aktuálním). To se týká zejména „saldokontního“ použití seznamu, kdy by např. proces párování salda v předchozím účetním roce zákonitě změnil stav salda v tomto roce a následný převod počátečních zůstatků salda by znehodnotil změny případně současně prováděné v *Účetní analýze* v aktuálním roce.
- Pro potřeby „manažerských“ sestav využijte aparátu *Účetních sestav*, kde mohou být připraveny sestavy různých seskupení nezávisle na seznamu *Účetní analýzy*.
- Při archivaci použijte možnost tzv. Prázdného salda, které seznam smaže. Seznam *Účetní analýzy* lze vždy znovu vybudovat se stávajícími účetními dat a je zbytečné jeho značným rozsahem zatěžovat archivní soubory.
- Přečtěte si pozorně nápovědu k modulu, možnost kombinací různých filtrů a nastavení je značná a je zapotřebí vědět, jaká data jsou vlastně danou konfigurací zpracována.
- Při velkém objemu dat, zejména v síťovém provozu, lze očekávat poměrně dlouhý čas výpočtu při sestavení databáze *Účetní analýzy* (off-line režim) – u účetního deníku s 200 000 záznamy se pohybuje přibližně okolo 12 minut. Následující on-line změny jsou samozřejmě okamžité.
- Off-line výpočet může spouštět při síťovém provozu pouze jeden uživatel. Vlastní on-line práci, např. při čištění salda, může pak v síťovém provozu provádět nad jedním seznamem více uživatelů.

**TIP:** V modulu S3 Automatic můžete naplánovat automatické spouštění výpočtu účetní analýzy a následný tiskový export v programu Money S3.



Volejte zdarma: 800 776 776  
[obchod@money.cz](mailto:obchod@money.cz)

---

**Praha**  
Rubežka 215/1  
tel.: 244 001 288

**Brno**  
Drobného 555/49  
tel.: 549 522 511

**Plzeň**  
Kollárova 24  
tel.: 377 222 001

**Liberec**  
1. máje 25  
tel.: 485 131 058

**Bratislava**  
Plynárenská 7/C  
tel.: 02-49 21 23 23

**Prešov**  
Masarykova 22  
tel.: 051-77 32 908