



S3

účetnictví pro živnostníky a malé společnosti

OBSAH

INSTALACE MODULU POKLADNY EURO 1

Instalace modulu Pokladny Euro verze 17.000 a vyšší	1
<i>On-line</i>	1
<i>Off-line</i>	1
<i>START verze</i>	2
Nastavení pokladní komponenty - Registrační pokladna EURO 50TEi Mini CZ a 150TEi Flexy CZ	3
<i>Komunikace</i>	3
<i>Sklad</i>	4
<i>Měrné jednotky</i>	4
<i>Uzávěrky</i>	4
<i>Karty a šeky</i>	5
Export dat	6
<i>Výběr pokladny</i>	6
<i>Výběr skladu</i>	6
<i>Algoritmus</i>	7
Import pohybů	7
<i>Výběr pokladny</i>	7
<i>Výběr typu dokladu</i>	7
<i>Algoritmus</i>	8

INSTALACE MODULU POKLADNY EURO

Pokladny EURO je samostatný modul, s jeho zakoupením je programu přidělen přidavný kód k vaší hlavní licenci. Modul je funkční pouze v případě, kdy program používá softwarový klíč.

- POZNÁMKA: Druh klíče ve vaší instalaci poznáte snadno podle licenčního čísla. V případě softwarového klíče je licenční číslo programu 16místné, u hardwarového klíče pouze 9místné.

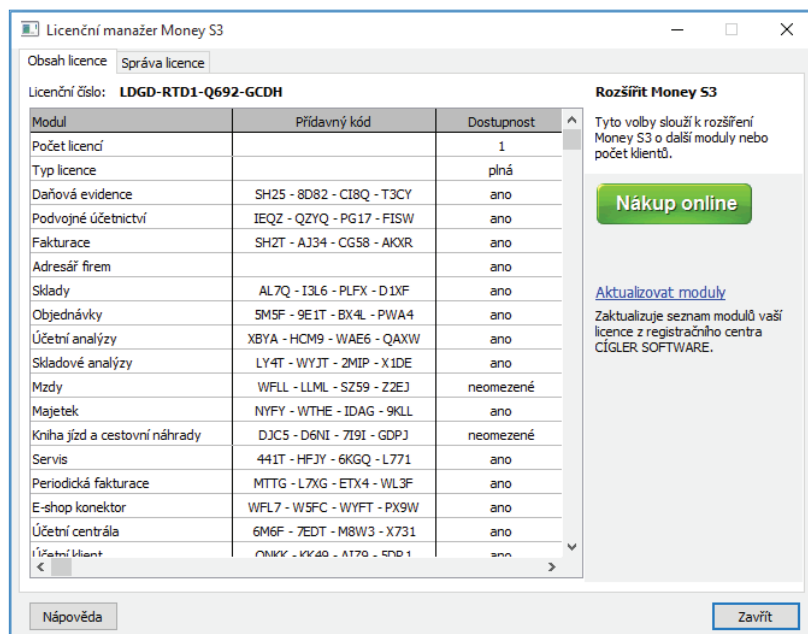
Instalace modulu Pokladny Euro verze 17.100 a vyšší

Ve chvíli, kdy dokoupíte nový modul Money S3, dostáváte *Přidavný kód* k *Licenčnímu číslu*. Dle stavu připojení k internetu (on-line či off-line) zadáte kód do programu následujícím způsobem:

On-line

Na kartě *Money / Nápověda, kontakty* spustíte *Licenční manažer*, kde v záložce *Obsah licence* tlačítkem *Aktualizovat moduly* provedete automatickou aktivaci nově zakoupených modulů.

Po zavření okna *Licenční manažer* program automaticky zpřístupní nově zakoupené moduly.



Off-line

Na kartě *Money / Nápověda, kontakty* spustíte *Licenční manažer* a přepnete se do záložky *Obsah licence*.

Pokud máte licenční soubor, provedete volbu *Načíst ze souboru*. Pokud nemáte licenční soubor, provedete volbu *Zapsat ručně*.

- POZNÁMKA: Pro pohodlnější práci při zadávání Licenčního čísla a Přidavných kódů si můžete u našeho obchodního oddělení vyžádat zaslání licenčního souboru „S3.licence.csw“ na e-mailu: brno@money.cz, nebo tel.: 549 522 511.

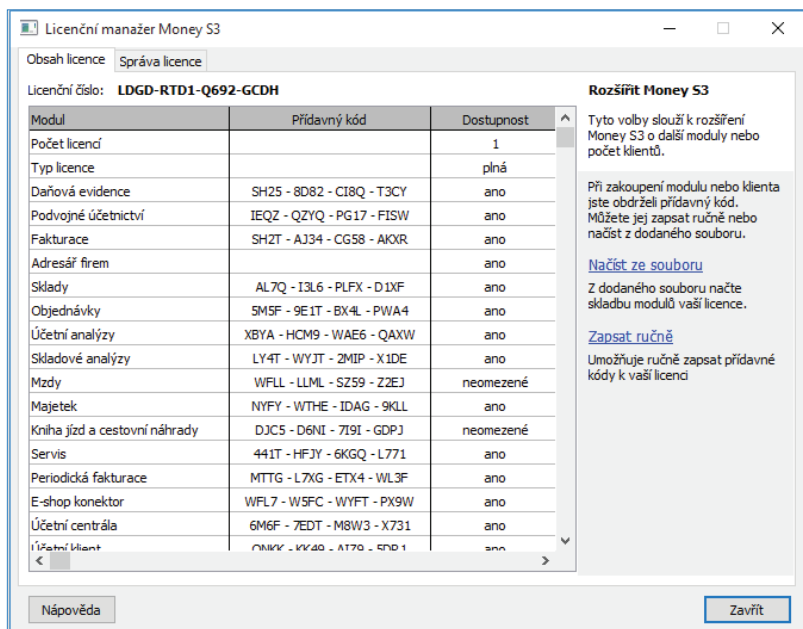
Načíst ze souboru – pokud jste si zažádali na obchodním oddělení o zaslání licenčního souboru S3.licence.csw, pak máte tyto možnosti:

- Soubor S3.licence.csw spustíte přímo z média dvojitým kliknutím.
- Pokud jste si soubor uložili, tlačítkem *Načíst ze souboru* otevřete okno pro vyhledání souboru S3.licence.csw ve vašem počítači a soubor otevřete.

Automaticky se provede aktualizace všech vašich zakoupených modulů.

Zapsat ručně – tuto volbu použijete, pokud budete chtít zapsat přidavné kódy k zakoupeným modulům ručně podle vytištěného *Rozpisu modulů licence Money S3*.

Po zavření okna *Licenční manažer* program automaticky zpřístupní nově zakoupené moduly.



V případě potíží kontaktujte naši technickou podporu na telefonním čísle **549 522 503**.

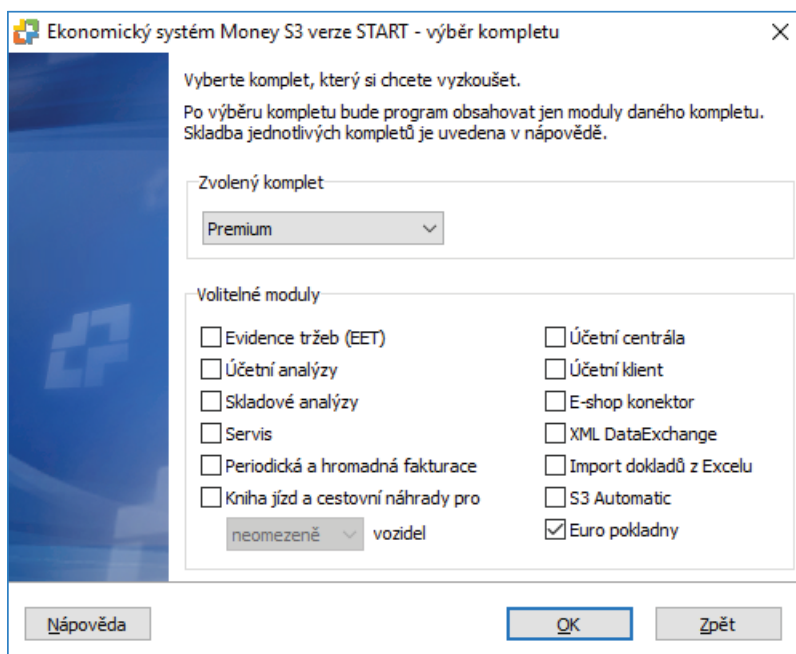
START verze

Ve verzi Money S3 START můžete používat *Euro pokladny* libovolně, dokud nepřekročíte ve zvolené agendě povolené limity verze START. Po jejich překročení nebudete moci tuto volbu používat.

- Poznámka: Pokud verzi START zaregistrujete, zvětší se Vám povolené limity počtu záznamů. Nezaregistrovaná verze START používá i časový limit, po jehož překročení se považují limity za překročené. K testovacím účelům můžete požit běžně dodávané DEMO agendy, které je možné volitelně instalovat.

- Poznámka: Verzi Money S3 START si můžete stáhnout na webu na adrese <http://www.money.cz/kestazeni/start>.

Při spuštění verze START musíte použít volbu „Komplet“ a zde zvolit použití modulu *Euro pokladny*. V opačném případě nebude volba *Euro pokladny* přístupná.



POKLADNY EURO

Modul *Pokladny Euro* umožňuje import a export dat mezi Money S3 a registrační pokladnou Euro 50TEi Mini CZ a 150TEi Flexy CZ.

Na kartě *Money / Možnosti a nastavení / Pokladní komponenty / Přidat pokladní komponentu* vyberete *Registrační pokladny* a volbu *Registrační pokladna EURO 50TEi Mini CZ* a *150TEi Flexy CZ*. Otevře se karta *Nastavení pokladní komponenty*, na které zadáte základní nastavení.

Nastavení pokladní komponenty - Registrační pokladna EURO 50TEi Mini CZ a 150TEi Flexy CZ

Komunikace

Název – zadaný název se bude zobrazovat v seznamu pokladních komponent (lze použít např. k odlišení zařízení podle umístění v jednotlivých prodejnách). Název musí být jedinečný, pokladní komponenty se stejným názvem sdílejí nastavení ze záložky *Komunikace*.

Typ zařízení – vybíráte typ zařízení 50TEi Mini CZ nebo 150TEi Flexy CZ.

Vlastnosti pokladních zařízení:

Vlastnost	EURO-50TEi Mini CZ	EURO-150TEi Flexy CZ
Počet položek zboží	2000 - 10000	9999
Evidence počtu MJ na skladě	Ne	Ano
Počet znaků v názvu PLU	24	42

Připojení – výběr COM portů. Zařízení neumožňuje výměnu dat s externími programy přes WIFI nebo LAN. Přes WIFI nebo LAN umožňuje pouze komunikaci s EET.

Test komunikace – provede se test komunikace s registrační pokladnou. Výsledek komunikace se zobrazí v informačním dialogu.

UPOZORNĚNÍ: Všechna následující nastavení jsou platná pro aktuální agendu a Uživatelskou konfiguraci, tj. každý uživatel s vlastní Uživatelskou konfigurací může mít pro každou agendu tato nastavení upravena jinak.

Komponenta aktivní – v dolní části karty zvolte, zda má registrační pokladna v agendě fungovat – informace se vztahuje na aktuální agendu a *Uživatelskou konfiguraci*, tj. každý uživatel s vlastní *Uživatelskou konfigurací* může stav aktivní/neaktivní ovládat pro každou agendu zvlášť.

Nastavení pokladní komponenty - Registrační pokladna EURO 50TEi Mini CZ - 150TEi Flexy CZ

Komunikace Sklad Uzávěrky Karty a šeky

Název: Registrační pokladna EURO 50TEi Mini CZ - pokladna č. 1

Typ zařízení: 50TEi Mini CZ

Připojení: COM1

Test komunikace

OK

Zpět

Nápověda

Komponenta aktivní

Skład

Skład – sklad, který se implicitně nastavuje pro export zásob do pokladny a pro import prodejů.

Nastavit příznak „vratný obal“ na Linkovaná PLU – pokud budete evidovat i vratné obaly, musí být tato položka s vratným obalem zadána na *Kartě zásoby* jako *Poplatek*. Při Exportu zásob do pokladny je pak poplatek přiřazen k nadřazené zásobě jako „linkované PLU“ a je mu nastaven příznak „Vratný obal“. Program použije jako linkované PLU první poplatek ze zvoleného skladu.

Exportovat stav zásob na skladě – při exportu zásob do pokladny se přenese i aktuální stav zásoby. Tato volba se zobrazuje pouze pro pokladnu 150TEi Flexy CZ.

Měrné jednotky

Pro neidentifikované MJ použít – tlačítkem otevřete seznam měrných jednotek načtených z pokladny pro výběr. V případě, že při exportu zásob do zařízení není MJ pro prodej z karty zásoby v pokladním zařízení nalezena, pak se dosadí MJ zde vybraná.

Přiřazení skladových skupin

V této části nastavujete konkrétní přiřazení *Skladových skupin* z Money S3 ke skladovým skupinám (Departmentům) v pokladně. Skladové skupiny si nejprve nadefinujete v pokladním zařízení a následně přiřadíte těmto skupinám skupiny z Money S3.

Načíst skupiny – pomocí tlačítka se načtou skladové skupiny z pokladny.

Přiřadit skupinu – tlačítkem otevřete kartu *Přiřazení ke skupině*.

V levé části se zobrazuje seznam *Skladových skupin* ze zvoleného *Skladu*, které ještě nebyly přiřazeny k žádné skladové skupině v pokladně. V pravé části se zobrazuje seznam skladových skupin, které již byly přiřazeny zvolené skupině (Departmentu) v pokladně.

– tlačítkem přidáte skladovou skupinu pod kurzorem do seznamu přiřazených skupin pro zvolený Department v pokladně.

– tlačítkem smažete přiřazení skladové skupiny pod kurzorem.

Zásobám z nepřipravených skupin nastavit – tlačítkem otevřete seznam skupin zboží (Departmentů) načtených z pokladny pro výběr. Pokud nebude mít zásoba přiřazenou žádnou skupinu, pak se automaticky nastaví zvolená skupina z pokladny.

Uzávěrky

Zde nastavujete druh Z uzavěrky, která se má automaticky provést po importu prodejů - Finanční denní, PLU nebo DPT denní a zda požadujete jejich tisk.

Provedením uzavěrky se údaje o prodeji z pokladního zařízení vymažou. Pokud nebudou po importu prodejů provedeny všechny závěrky, je nutné před dalším importem tyto závěrky provést ručně přímo v zařízení, jinak mohou být naimportovány výrazně rozdílné částky tržeb v hlavičce dokladu a skladových položkách.

Nastavení pokladní komponenty - Registrační pokladna EURO 50TEi Mini CZ - 150TEi Flexy CZ

Komunikace Sklad Uzávěrky **Karty a šeky**

Po importu prodejů automaticky provádět Z - uzávěrku:

Finanční denní

PLU Vytisknout

DPT denní Vytisknout

OK

Zpět

Nápověda

Karty a šeky

V záložce nastavujete *Nepeněžní platidla* (*Money / Možnosti a nastavení / Nepeněžní platidla*), která se použijí při importu pohybů z pokladny na kartě *Zaplaceno* ve *Skladové prodejce* pro určení výše tržeb uskutečněných pomocí platebních karet a šeků (např. stravenek). Pro karty i šeky musí být nastaven na *Kartě nepeněžního platidla* kurz 1, jinak nebude zaúčtována správná částka těchto tržeb. Pro platby šekem je vhodné zvolit *Nepeněžní platidlo* typu cenina, pro platbu kartou *Nepeněžní platidlo* typu pohledávka.

Pro vystavené dodací listy nelze nastavit *Nepeněžní platidla*. *Typ skladového dokladu* (prodejka nebo dodací list) pro import pohybů nastavujete v průvodci Importu pohybů.

Karta platidla

OK Zpět Použít Nápověda

Základní operace

Popis: Platební karty

Kód: KART Množství: 1

Při prodeji vyvolat na kartě Zaplaceno pomocí klávesy: F12 (stiskněte některou z kláves F2-F24)

Období Zaúčtování platidel

Vystavitel platidla: C.K. První česká spořitelna

Variabilní symbol: 123456789

Typ platidla: pohledávka

Tržby

Typ dokladu pro zaúčtování nepeněžních plateb: pohledávka KART

Doklady provozních pokladen

Typ dokladu pro zaúčtování vkladů provozních pokladen: interní doklad


Typ dokladu pro zaúčtování výběrů provozních pokladen: interní doklad

Export dat

Export dat provedete na kartě *Sklad / Správa skladu / Registrační pokladny / Export dat*.

Pomocí průvodce *Exportu dat* pro pokladní systémy vyexportujete zásoby z Money S3 do pokladního zařízení.

Export dat pro pokladní systémy



Export dat pro pokladní systémy

Tento průvodce vám usnadní export dat pokladních systémů.

Exportují se data z Money S3 do Vašeho pokladního systému dle nastavených parametrů:

Pokladna: Registrační pokladna EURO 150TEi Flexy CZ

Poslední export: 23.01.2017 12:03

Všechny zásoby ze skladu: Prodejna

Chcete-li změnit parametry, klepněte myší na tlačítko 'Další'.
Export spustíte tlačítkem 'Dokončit'.

CÍGLER SOFTWARE
Money S3

< Zpět
Další >
Dokončit
Zavřít

Výběr pokladny

Pokladna – výběr pokladního zařízení ze seznamu *Pokladních komponent*.

Nastavení POS – tlačítkem otevřete kartu *Nastavení pokladních komponent* pro případnou editaci.

Výběr skladu

Exportovat jen nové a změněné zásoby od – pokud bude přepínač zapnutý, zobrazí se datum a čas posledního exportu a budou se exportovat pouze zásoby, u kterých proběhla nějaká změna.


Všechny zásoby ze skladu – budou exportovány všechny zásoby ze *Skladu*, určeného v *Nastavení pokladní komponenty* na záložce *Sklad*.

Pouze vybrané zásoby – tlačítkem *Výběr zásob* otevřete seznam *Zásoby* na skladě pro výběr. Budou exportovány pouze zde zvolené zásoby.

Export dat pro pokladní systémy

Export dat pro pokladní systémy

2/2 - Výběr skladu



Vyberte zásoby, které se budou exportovat do registrační pokladny.

Exportovat jen nové a změněné zásoby od

Všechny sklady

Pouze sklad ×

Pouze vybrané zásoby

CÍGLER SOFTWARE
Money S3

< Zpět
Další >
Dokončit
Zavřít

Algoritmus

- Vazebním prvkem pro zásoby v pokladním zařízení a Money S3 je PLU na *Kartě zásoby*.
- Skupiny (Departmenty) je nutné nastavit přímo v pokladním zařízení a následně tyto departmenty přiřadit ke *Skladovým skupinám* v Money S3 na kartě *Nastavení pokladní komponenty* v záložce *Sklad*.
- Z *Karty zásoby* se do pokladního zařízení exportují údaje: Popis, EAN, Sazba DPH, Skupina, Cena, MJ a Stav zásoby (pouze u pokladny EURO-150TEi Flexy CZ), číslo linkovaného PLU (Přiřazený poplatek ke kartě zásoby) a příznak „vratný obal“.
- Z *Karty zásoby* se načte základní prodejní cena. Pokud je na *Kartě zásoby* typ ceny bez DPH, dopočítá se cena s DPH podle sazby DPH pro prodej. Doporučujeme mít na *Kartě zásoby* u základní prodejní ceny nastavenou volbu cena s DPH, aby nevznikaly zaokrouhlovací rozdíly mezi cenou zásoby v pokladním zařízení a na *Kartě zásoby*.
- Pokud bude na pokladním zařízení počet MJ na více desetinných míst než je povoleno na *Kartě zásoby* (max. čtyři), tak se položka matematicky zaokrouhlí na povolený počet desetinných míst. Doporučujeme tedy mít nastavený stejný počet desetinných míst MJ na *Kartě zásoby* jako v zařízení.
- Jednotkovou cenu v zařízení doporučujeme nastavit maximálně na dvě desetinná místa.
- Pokladní zařízení neumožňuje evidovat výrobní čísla, není tedy vhodné exportovat do zařízení zásoby s evidencí výrobních čísel.

Import pohybů

Import pohybů provedete na kartě *Sklad / Správa skladu / Registrační pokladny / Import pohybů na pokladně*.

Pomocí průvodce nastavujete údaje pro import pohybů z pokladního zařízení do Money S3.

Výběr pokladny

Pokladna – výběr pokladního zařízení ze seznamu *Pokladních komponent*.

Nastavení POS – tlačítkem otevřete kartu *Nastavení pokladních komponent* pro případnou editaci.


Výběr typu dokladu

Zde nastavujete, zda se pro import pohybů z pokladního zařízení má v Money S3 vytvořit *Skladová prodejka* nebo *Vystavený dodací list*. Skladový doklad bude mít datum vystavení podle aktuálního data v Money S3. *Typ skladového dokladu* se přebírá z *Uživatelské konfigurace*.

Po dokončení importu pohybů se zobrazí *Skladová prodejka* nebo *Vystavený dodací list*.

Je vhodné používat *Prodejku*, která na rozdíl od *Dodacího listu* umožňuje evidovat tržbu v *Nepeněžních platidlech* a ukládat skutečnou výši tržeb v jednotlivých sazbách do hlavičky dokladu.

Import pohybů pro pokladní systémy

Import pohybů pro pokladní systémy
2/2 - Výběr typu dokladu 

Nyní máte možnost si zvolit, zda požadujete vytvoření skladové prodejky nebo skladového vystaveného dodacího listu.

Vyberte typ požadovaného dokladu:

skladová prodejka
 vystavený skladový dodací list

CIGLER SOFTWARE
Money S3

Algoritmus

- Pokud počet prodaných MJ přesahuje množství zásoby na skladě a na *Skladě* je povolen výdej zásob do mínusu, vytvoří se pro zbývající počet MJ záporná dodávka. Pokud není povolen výdej do mínusu, počet MJ se zredukuje na množství, které je skladem.
- Pokud má zásoba zapnuto „evidovat výrobní čísla“, použije se na položce potřebný počet naskladněných výrobních čísel. Pokud není na skladě dostatečné množství výrobních čísel a je povolen stav zásoby do mínusu, vytvoří se nová výrobní čísla pro zápornou dodávku. Pokud není povolen stav zásoby do mínusu, použijí se jen výrobní čísla, která jsou skladem. Pokladní zařízení nepodporuje evidenci výrobních čísel, proto je nutné následně v Money S3 dosazená výrobní čísla po importu editovat a doplnit podle skutečnosti. Tento postup ale povede k přepočtení cen v hlavičce dokladu, proto jej nedoporučujeme.
- Typ ceny na položkách bude vždy s DPH. Doporučujeme mít na *Kartě zásoby* uvedenou cenu s DPH.
- Do jednotlivých povah a celkové ceny v hlavičce dokladu se vloží skutečná hodnota z tržeb, nedoporučujeme tedy jakkoliv editovat žádnou z naimportovaných položek, jinak bude hlavička dokladu přepočítána a nemusí pak odpovídat skutečným částkám tržeb.
- Bude-li počet MJ záporný, vytvoří se vratka.
- Pokud bude na pokladním zařízení počet MJ na více desetinných míst než je povoleno na *Kartě zásoby* (max. čtyři), tak se položka matematicky zaokrouhlí na povolený počet desetinných míst.
- Tržby se do systému EET odesílají přímo z pokladního zařízení. Storno EET tržby je tedy možné provést pouze na pokladním zařízení a volba není na naimportovaném skladovém dokladu dostupná.
- Pokud bude zásoba načtená ze zařízení kompletem nebo sadou, přidá se položka do importovaného dokladu s komponentami složené karty podle definice na *Kartě zásoby* ze zvoleného *Skladu*. Jelikož sada nemá vlastní cenu, ale cenu vypočtenou z jednotlivých komponent, může se tato cena proti ceně v pokladním zařízení lišit (např. tvorba slev apod.). Položka se do importovaného dokladu vloží podle cen komponent nastavených na *Kartě zásoby*.
- Pokud má položka v pokladním zařízení nastavenou jinou sazbu DPH než na *Kartě zásoby*, při importu se do dokladu dosadí sazba DPH z pokladního zařízení.
- Pokud má položka v pokladním zařízení nastavenou jinou MJ než na *Kartě zásoby*, při importu se do dokladu dosadí MJ z *Karty zásoby*.
- Po uložení naimportovaného dokladu se provedou Z – závěrky určené v *Nastavení pokladní komponenty*- doporučujeme nechat provést všechny závěrky.



Volejte zdarma: 800 776 776
obchod@money.cz

Praha
Rubežka 215/1
tel.: 244 001 288

Brno
Drobného 555/49
tel.: 549 522 511

Plzeň
Kollárova 24
tel.: 377 222 001

Liberec
1. máje 25
tel.: 485 131 058

Bratislava
Plynárenská 7/C
tel.: 02-49 21 23 23

Prešov
Masarykova 22
tel.: 051-77 32 908