

# Statistics



**S4** podnikový informační systém (ERP)

**RPDP**

METODIKA VYKAZOVÁNÍ DPH V REŽIMU PŘENESENÍ DAŇOVÉ POVINNOSTI

## METODIKA VYKAZOVÁNÍ DPH V REŽIMU PŘENESENÍ DAŇOVÉ POVINNOSTI

Režim přenesení daňové povinnosti (dále RPDP) je specifická úprava mechanismu uplatňování DPH. Na rozdíl od běžného postupu převádí povinnost přiznat a zaplatit daň na výstupu za uskutečněné zdanitelné plnění z plátce DPH, který je poskytovatelem plnění, na příjemce plnění, čili plátce DPH, který toto zdanitelné plnění přijal. Poskytovatel plnění tedy uskuteční plnění bez daně, zatímco povinnost přiznat a zaplatit daň na výstupu má příjemce, a to ke dni uskutečnění zdanitelného plnění. Příjemce plnění je oprávněn odečíst si daň na vstupu.

Původně se tento režim používal pouze při vnitrouijním obchodním styku. Novela zákona o DPH z roku 2011 však v § 92a až § 92f postupně zavádí RPDP i pro některá tuzemská plnění: dodání zlata či odpadu, poskytování stavebních a montážních prací, obchod s emisními povolenkami, telekomunikace apod.

V následujícím textu popisujeme optimální postup nastavení Money pro vykazování DPH v režimu přenesení daňové povinnosti pro poskytovatele i příjemce.

### Členění DPH

V seznamu *Členění DPH* (menu *Seznamy / Účetní*) jsou připravené karty členění, podle kterých budou položky dokladů zařazeny nejen na příslušné řádky přiznání k DPH, ale i do souhrnných sestav dokladů pro RPDP. Pro tento účel se přímo na každé kartě *Členění DPH* stanoví, zda DPH odvádí v režimu přenesení daňové povinnosti odběratel, dodavatel, nebo zda se v RPDP vůbec nevyskytuje.

### Nastavení položky katalogu

Jako první krok doporučujeme u skladových položek, které se mají vykazovat v RPDP, nastavit na *Položce katalogu* (menu *Sklady / Katalog*) v záložce *Výkazy* hodnoty potřebné pro vykazování v RPDP. Všechny zadané údaje se pak budou na položkách dokladů automaticky doplňovat do záložky *Výkazy* a při tvorbě dokladů tak odpadne množství ruční práce. Při změně legislativy pak také bude možné uskutečnit úpravy jen v *Katalogu* a na příslušné doklady je přenést pomocí funkce *Hromadná změna dokladů* (viz dále).

Po výběru kódu plnění do pole *Přenesení daňové povinnosti* se na kartu doplní i odpovídající *Jednotka* určená legislativou

Množství v měrné jednotce udává poměr vykazované *Jednotky* k *Měrné jednotce* určené v záložce *Obecné*. Příkladem je zlato, které se vyazuje na *gramy*, ale jako prodejní jednotka je uvedený *kilogram* – proto je v tomto případě potřeba do pole *zadat hodnotu 1000* (1 kg = 1000 g)

Pro potřeby RPDP je možné zadat a individuálně upravit i kód *Kombinované nomenklatury*. Pole je přístupné jen v případě, kdy je na kartě *Přenesení daňové povinnosti* zatříděné pole *Vykazovat KN*. Kód se může lišit od *Kombinované nomenklatury* používané pro potřeby *Intrastatu*

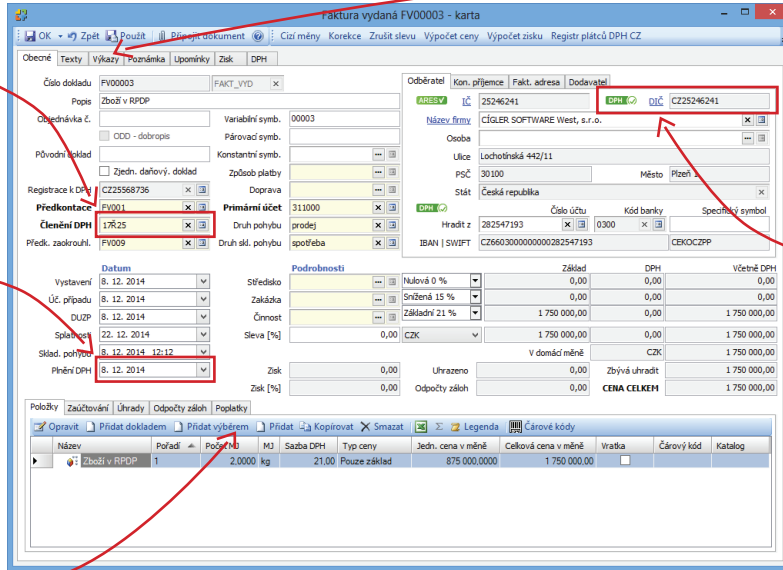
### Vystavení faktury vydané

Na faktuře vydané, jejíž položky mají vstoupit do výkazu RPDP, je nezbytně nutné uvést **Členění DPH** určené pro RPDP, odběratele s přiděleným **DIČ** a **Datum plnění DPH**, podle kterého daný doklad vstoupí do výkazu za příslušné období. Pokud některý z uvedených údajů není doplněný, doklad nevstoupí do výkazu vůbec, nebo bude vyhodnocený jako chybný.

Aktuální členění DPH pro do-  
dání zboží v režimu přenesení  
daňové povinnosti je I7R25

Doklad se do výkazu  
RPDP zařadí podle  
data plnění DPH

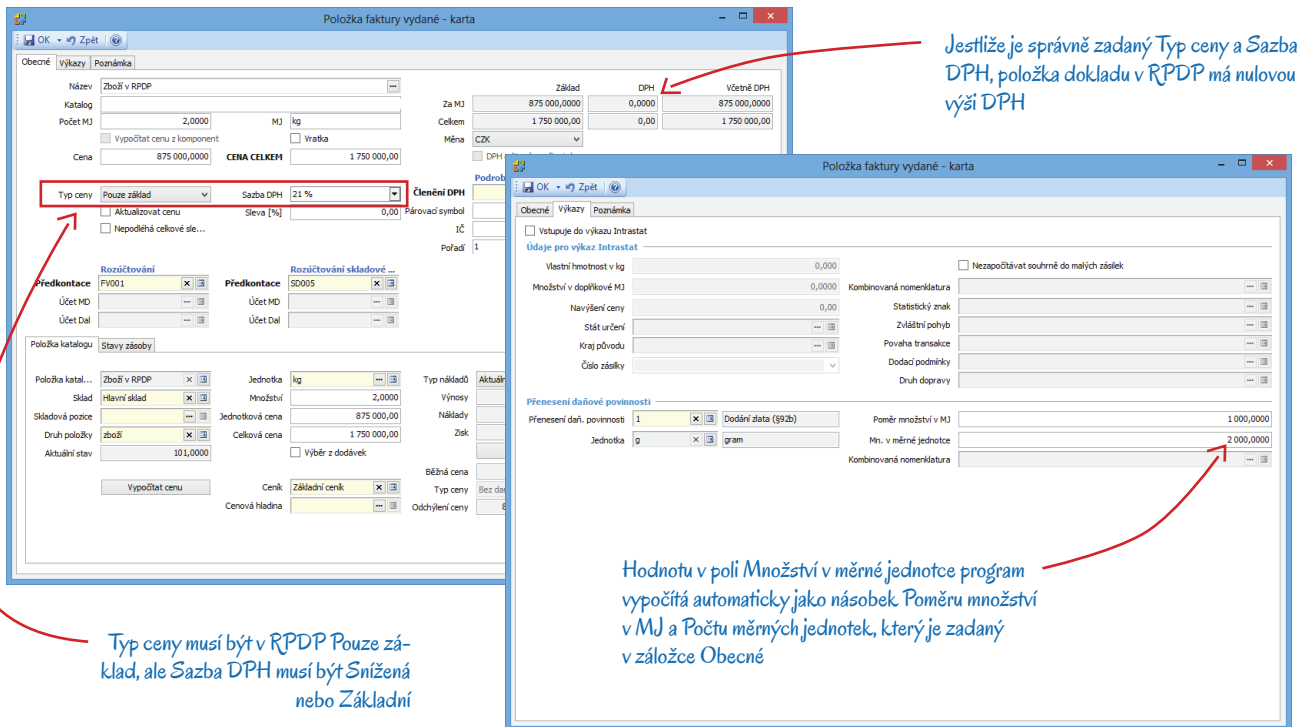
Pokud se do dokladu položka  
vloží tlačítkem Přidat výběrem,  
údaje pro RPDP má doplněné  
z Katalogu. Vloží-li se tlačítkem  
Přidat, je nutné je vyplnit ručně



Je-li na dokladu více položek se  
shodnými hodnotami pro RPDP, lze  
údaje zadat pro celý doklad v záložce  
Výkazy. Tyto hodnoty pak převzme  
jen ty položky dokladu, které nemají  
dané údaje doplněné

DIČ se automaticky  
doplní po výběru partnera  
z adresáře Firem. Pokud  
jsou v Průvodci nastaveny  
program v záložce On-  
line služby aktivované  
funkce automatického  
ověřování spolehlivosti  
plátců, program se spojí  
s registrem a doplní ikonu  
s označením aktuálního  
stavu vybrané firmy

Na *Položce faktury* je nutné mít nastavený typ ceny na hodnotu **Pouze základ**, ale s odpovídající **Sazbou DPH** (např. 21 %). **Výše DPH** na položce v RPDP je pak nulová, a pokud všechny položky faktury vstoupí do RPDP, pak i DPH na celé faktuře musí být nulové. Dále je zde nutné uvést veškeré údaje potřebné pro vyplnění výkazu RPDP. K tomu slouží záložka **Výkazy**, kterou obsahuje jak každá položka dokladu, tak i vlastní doklad. Hodnoty zadané pro celý doklad platí pro položky, které nejsou nastavené individuálně.



Jestliže je správně zadaný Typ ceny a Sazba  
DPH, položka dokladu v RPDP má nulovou  
výši DPH

Typ ceny musí být v RPDP Pouze zá-  
klad, ale Sazba DPH musí být Snižena  
nebo Základní

Hodnotu v poli Množství v měrné jednotce program  
vypočítá automaticky jako násobek Poměru množství  
v MJ a Počtu měrných jednotek, který je zadaný  
v záložce Obecné

**Položka bez vazby na katalog** se do faktury vloží pomocí tlačítka **Přidat**. V takovém případě se všechny hodnoty pro vykazování RPDP musí doplnit individuálně v záložce **Výkazy** (pokud nejsou zadané v záložce **Výkazy** na dokladu). **Jednotka** se automaticky přebírá podle vybraného kódu **Přenesení daňové povinnosti**.



**Položka s vazbou na katalog** se do faktury vloží pomocí tlačítka **Přidat výběrem** a hodnoty pro vykazování RPDP se přitom automaticky doplní z **Položky katalogu**. Následně je možné tyto údaje v záložce **Výkazy** upravit nebo doplnit. V případě, kdy se faktura vytvoří pomocí tlačítka **Přidat dokladem** převzetím z jiného dokladu, např. objednávky, dosadí se do ní všechny hodnoty pro vykazování RPDP v případě, kdy mají položky zdrojového dokladu vazbu na **Katalog**. Opět je lze libovolně upravit.

V tiskových výstupech takto zadané faktury se za daňovou tabulku doplní text vyžadovaný legislativou pro doklady vystavené v režimu přenesení daňové povinnosti.

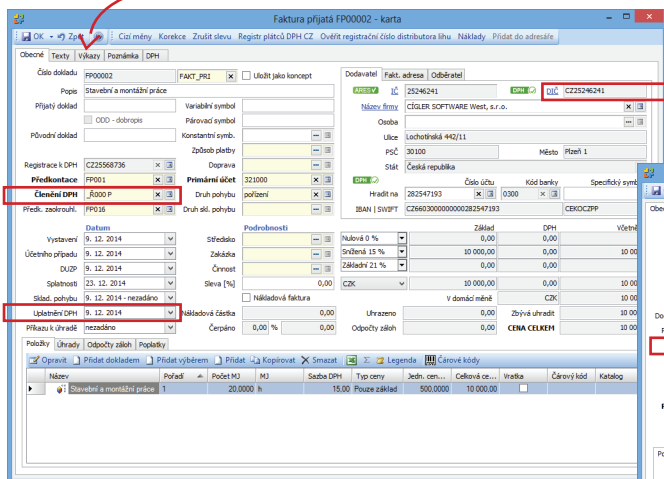
Všechny tiskové výstupy obsahují i vyčíslení základu DPH v jednotlivých sazbách



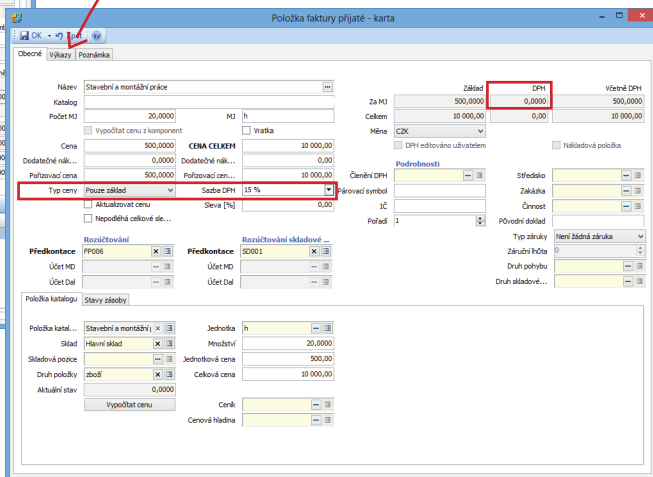
### Vystavení faktury přijaté

Na faktuře přijaté je třeba uvést **Členění DPH** bez vlivu, zadat dodavatele s **DIČ** a odpovídající **Datum uplatnění DPH**. V záložce **Výkazy** v dokladu nebo jeho položkách opět musí být nastaveny všechny hodnoty nezbytné pro sestavení výkazu RPDP.

Položka faktury přijaté musí opět mít uvedený typ ceny jako **Pouze základ** a nastavenou odpovídající **Sazbu DPH**. Vlastní hodnota DPH je díky tomu vyjádřena nulovou částkou.



Údaje potřebné pro sestavení výkazu RPDP lze zadat v záložce **Výkazy** buď pro všechny položky současně na kartě dokladu, nebo pro každou položku individuálně



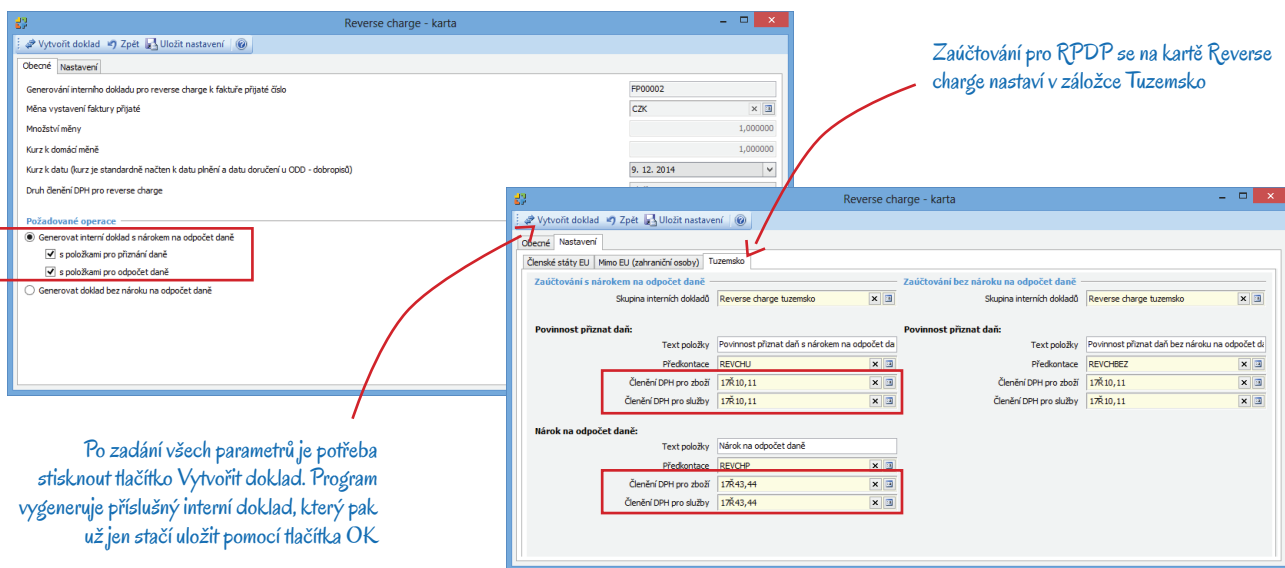
Na obrázcích jsou zarámované údaje, jejichž nastavení je pro vykazování v režimu přenesení daňové povinnosti na fakturách přijatých naprosto nezbytné

U **položek bez vazby na katalog** se hodnoty pro vykazování RPDP musí v záložce **Výkazy** doplnit ručně, stejným způsobem jako u faktury vydané.

Na **položkách s vazbou na katalog** se hodnoty pro vykazování RPDP opět doplní z **Položky katalogu** (pokud tam jsou uvedeny) a následně se dají v záložce **Výkazy** doplnit či upravit.

Jestliže se faktura vytvoří **převzetím z jiného dokladu** (např. objednávky), na němž je vytvořená vazba na **Katalog**, doplní se i všechny údaje týkající se RPDP a v záložce **Výkazy** se pak dají upravit.

Po uložení takto vyplněné faktury, se na nástrojové liště nad seznamem přijatých faktur zpřístupní tlačítko **Reverse charge**, které nabízí možnost vygenerovat **interní doklad pro přiznání daně** a v případě, kdy existuje nárok na odpočet daně, také pro odpočet. Po stisku tohoto tlačítka se otevře karta, na níž se dají nastavit parametry generovaného interního dokladu. Ve valné většině případů by měla vyhovovat konfigurace uvedená na následujících obrázcích.



### Kontroly

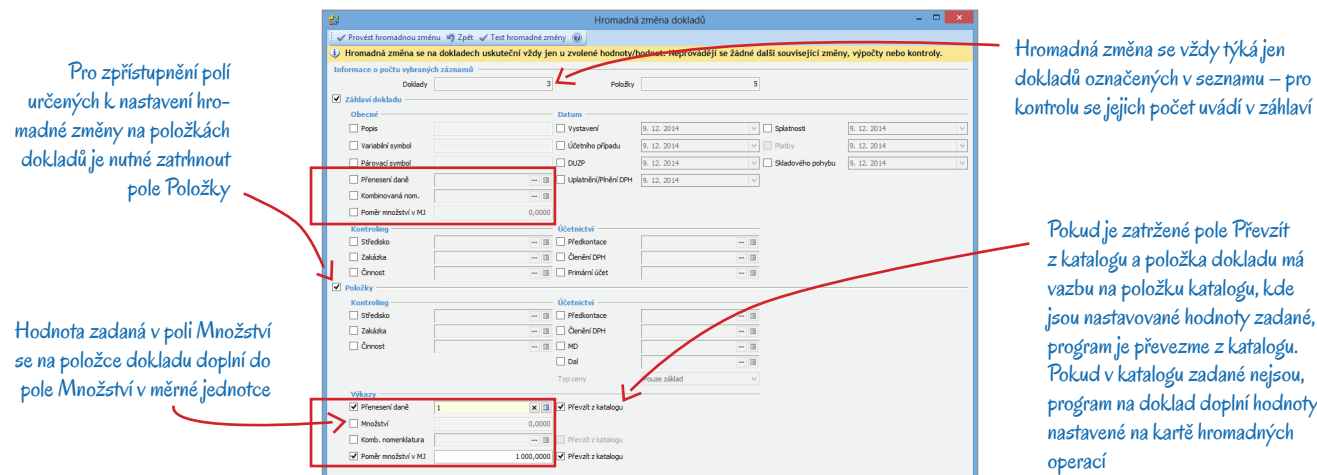
Při ukládání dokladů program provádí kontroly údajů potřebných pro režim přenesení daňové povinnosti. Jako chybně zadané se vyhodnotí doklady, které:

- mají členění DPH určené pro RPDP, ale na položkách dokladů nejsou v záložce *Výkazy* vyplněné potřebné hodnoty
- mají doplněné údaje pro RPDP, ale nemají zadané odpovídající *Členění DPH*
- v poli *Přenesení daňové povinnosti* mají dosazený kód, ve kterém je zatržen požadavek *Vykazovat kombinovanou nomenklaturu*, ale *Kombinovaná nomenklatura* není zadaná
- v poli *Přenesení daňové povinnosti* mají vyplněný kód, ve kterém je zadaná *Měrná jednotka*, ale pole *Množství v měrné jednotce* je na dokladu prázdné nebo je v něm uvedená nula

### Hromadné změny

Při změnách legislativy týkajících se režimu přenesení daňové povinnosti lze v jednotlivých seznamech použít pro úpravy dokladů funkci *Hromadná změna dokladů*. Změny RPDP se dají uskutečnit na položkách i v hlavičkách dokladů a volitelně je možné přebrat nastavení z *Položek katalogu*.

Funkce umožní na dokladech zadat do záložky *Výkazy* veškeré hodnoty s výjimkou *Jednotky*, která se přebírá automaticky z vybraného kódu *Přenesení daňové povinnosti*. Doplnění údajů pro výkaz RPDP pomocí *Hromadné změny dokladů* funguje stejně jako při vlastní



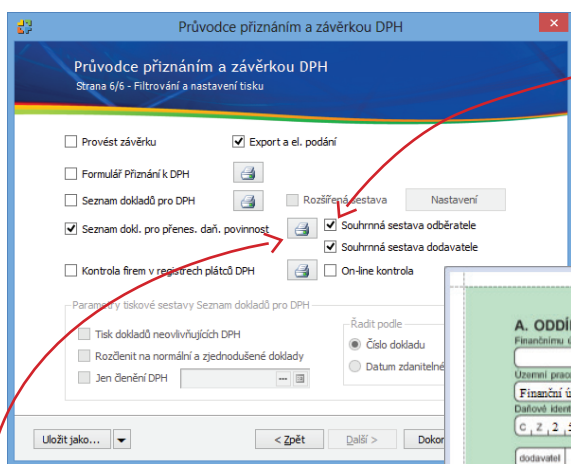
tvorbě dokladů. Údaje určené pro **Záhlaví dokladu** budou při sestavování výkazu platit jen pro položky dokladu, které tyto hodnoty nemají vyplněné. Údaje zadané hromadnou změnou pro **Položky** se doplní na karty všech položek označených doklady bez ohledu na to, zda a jak v nich byly původně nastaveny.

Při změně vykazovaného *Množství v MJ a Poměru množství v MJ* na položkách dokladu je třeba mít na paměti, že program tyto hodnoty počítá podle vzorce *Množství v MJ = Počet MJ x Poměr množství v MJ*. Změnu je tedy potřeba provést jen vždy pro jednu z obou hodnot, druhá se vypočítá automaticky.

### Výkaz

Výkazy RPDP se generují v rámci **Přiznání a závěrky DPH** (v modulu *Účetnictví / DPH*). Na poslední straně *Průvodce přiznáním a závěrkou DPH* je také možné vytisknout seznam dokladů zadaných v režimu přenesení daňové povinnosti. Tento seznam je rozdělený do dvou základních částí: v první jsou uvedené korektně zadané doklady, ve druhé je přehled chybných, které je potřeba opravit tak, aby vstoupily do seznamu korektních dokladů a mohly se připojit k přiznání.

Po provedení vlastní závěrky se vygenerované výkazy uloží do seznamu připojených dokumentů, odkud je lze odeslat na daňový portál. Tuto akci je možné provést i v rámci závěrky zatřením volby **Elektronické podání**. Další možností je uložení výkazu do XML souboru, který se dá na daňový portál načíst.



Výkaz se sestavuje zvlášť pro odběratele a zvlášť pro dodavatele

Tiskový výstup má podobu vyplněného originálního formuláře

Kontrolní výpis evidence dokladů lze pomocí tlačítka vytisknout kdykoliv, aniž by bylo nutné uskutečnit závěrku DPH

**KONTROLNÍ OPIS**

**A. ODDÍL**  
Finančnímu úřadu pro / Specializovanému finančnímu úřadu

Uzemní pracoviště v ul. pro  
Finanční úřad Brno IV  
Daňové identifikační číslo  
C, 2, 5, 5, 6, 8, 7, 3, 6  
dodavatel      odběratel X

**VÝPIS Z EVIDENCE PRO DAŇOVÉ ÚČELY**  
vedené podle § 92a zákona o dani z přidané hodnoty

za zdaňovací období: měsíc 11 čtvrtletí rok 2014  
za období od do  
Celková částka základů daně

Právnícká osoba: Název právnické osoby  
C, I, G, L, E, R, S, O, F, T, W, A, R, E, s. r. o.

Fyzická osoba: Příjmení Jméno Titul  
Sídlo právnické osoby nebo adresa místa pobytu fyzické osoby:  
a) obec: Brno, - Královovo Pole  
b) PSČ: 60200  
c) telefon  
d) ulice (nebo část obce): Dobruška, 555/49  
e) číslo poplatek / orientační  
f) e-mail  
g) stát: Česlá repub.

**B. ODDÍL**

Údaje o zástupci: Kód zástupce: 1  
Jméno(a) a příjmení / Název právnické osoby  
Datum narození / Evidenční číslo ovláštění daňového poradce / IČ právnické osoby  
Fyzická osoba oprávněná k podpisu (je-li daňový subjekt či zástupce právnické osoby, s uvedením vztahu k právnické osobě (např. jednatelem, pověřeným právním zástupcem))  
Jméno(a) a příjmení / Vztah k právnické osobě  
Vojtěch, Opatrně / jednatel  
Datum: 09.12.2014  
Sestavil: Olga Zodpovědná      Telefon: 222 333 444

Volejte zdarma: 800 776 776  
obchod@money.cz

**Praha**

Rubeška 215/1  
tel.: +420 244 001 288

**Brno**

Drobného 555/49  
tel.: +420 549 522 511

**Liberec**

1. máje 97/25  
tel.: +420 485 131 058

**Bratislava**

Plynárenská 7/C  
tel.: +421 249 212 323

**Prešov**

Kúpeľná 3  
tel.: +421 517 732 908