



informační systém  
**money S5**

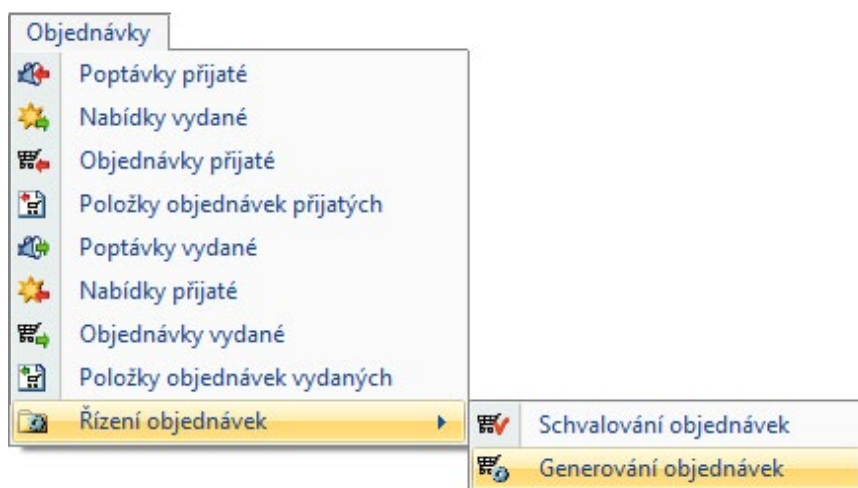
## Modul Řízení objednávek



## Funkce modulu

Obchodní modul Money S5 *Řízení objednávek* slouží k uskutečnění hromadných akcí s objednávkami, které zajistí dostatečné množství zboží pro potřeby obchodu. *Řízení objednávek* je součástí menu *Objednávky* a obsahuje dvě funkce:

- « **Schvalování objednávek** – tato operace zajistí, aby zásoby rezervované přijatými objednávkami byly skutečně k dispozici.
- « **Generování objednávek** – funkce porovná skutečný a požadovaný stav zásob a automaticky vygeneruje objednávkové doklady k vykrytí chybějících zásob.



## Schvalování objednávek

Princip schvalování objednávek spočívá v simulaci postupného vyřizování objednávek, seřazených podle pořadí jejich přijetí, na základě aktuálních stavů zásob. Ty objednávky, které lze vyřídit, se označí jako schválené. Tím je zajištěno, že zásoby rezervované schválenou objednávkou nebudou vydané jinou objednávkou, která si také rezervuje zásoby (jinými slovy se ošetří stav, při kterém by se k vykrytí různých objednávek počítalo s toutéž zásobou). Předpokladem správného fungování je, aby se objednávky při ukládání neschvalovaly automaticky.

**POZNÁMKA:** Automatické schvalování dokladů se nastavuje globálně pro celou agendu v *Průvodci nastavením programu* v záložce *Ostatní*, případně individuálně pro jednotlivé druhy dokladů v *Nastavení seznamu* (menu *Agenda / Nastavení skupin a seznamů*).

Pořadí objednávek se určuje podle data vystavení, v rámci stejného data vystavení podle času uložení. Do zpracování vstupují pouze nevyřízené objednávky, jejichž datum konce platnosti je stejné nebo vyšší než pracovní datum programu. Datum platnosti je možné nastavit individuálně i jednotlivým položkám a doklady tak lze vyřizovat postupně.

Program si vytvoří pracovní kopii aktuálních stavů zásob. Postupně zpracovávané objednávky způsobují fiktivní výdeje a tím snižují pracovní stavy zásob. Zpracování se týká pouze položek objednávek se zásobou.

Algoritmus porovnává *Zbývající nevyřízené množství* v položce objednávky s průběžným pracovním stavem zásoby.

- « Je-li stav zásoby vyšší než *Zbývající množství* v položce objednávky, do *Množství k vyřízení* se dosadí zbývající množství. O množství k vyřízení se sníží průběžný pracovní stav zásoby.
- « Je-li stav zásoby nižší než *Zbývající množství* v položce objednávky, do *Množství k vyřízení* se dosadí stav zásoby. O množství k vyřízení se sníží průběžný pracovní stav zásoby.

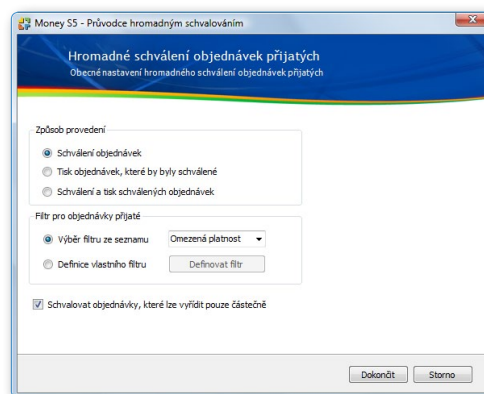
Jestliže je po zpracování objednávky u některé z položek kladné *Množství k vyřízení*, označí se jako schválená. Pokud už objednávka byla schválená a nelze vyřídit ani jednu položku, její schválení se zruší.

Při přebírání objednávek do faktur nebo dodacích listů se přebírají pouze schválené položky objednávky a jejich *Množství k vyřízení*. Po uložení faktury či dodacího listu se o přebrané množství sníží *Zbývající množství* a *Množství k vyřízení*.

Pokud v objednávce po jejím převzetí nezůstane v žádné položce žádné *Množství k vyřízení*, a přitom je v některé položce zbývající *Nevyřízené množství*, objednávka se označí jako neschválená a musí projít dalším kolem „schvalování“.

Po spuštění funkce *Schvalování objednávek* program otevře **Průvodce hromadným schvalováním**, ve kterém stačí jen zvolit způsob provedení a výběr typu schvalovaných objednávek:

- « **Schválení objednávek** – objednávky, které vyhovují výše popsaným podmínkám, jsou označeny za schválené a mohou být vyřízené.
- « **Tisk objednávek, které by byly schválené** – tisk všech objednávek, které byly schválené a datum jejich konce platnosti není nižší než pracovní datum programu.
- « **Schválení a tisk schválených objednávek** – tato volba zaručí, že se vytisknou jen ty objednávky, které byly skutečně schválené – mezi schválením a tiskem nemůže dojít ke změně.
- « **Filtr** – lze vybrat některý z filtrů uložených ve seznamu objednávek, nebo definovat vlastní podle aktuální potřeby.
- « **Schvalovat objednávky, které lze vyřídit pouze částečně** – není-li volba aktivní, objednávky, které nelze vyřídit úplně (některá položka má zbývající *Nevyřízené množství*), nebudou schváleny.



## Generování objednávek

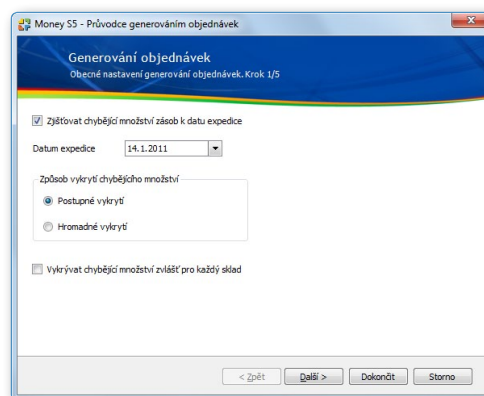
Funkce slouží ke zjišťování chybějícího množství zásob a k automatickému generování *Objednávek vydaných a Poptávek přijatých* na chybějící množství zásob. **Chybějící množství** se určí porovnáním potřeby s dispozicí. **Potřeba** je určená normou pojistné a obrátové zásoby, a také dosud nerealizovanými přijatými objednávkami, případně vydanými zálohovými fakturami. **Dispozice** je určená aktuálním stavem zásoby, a dále dosud nerealizovanými vydanými objednávkami, případně přijatými zálohovými fakturami.

### Průvodce generováním objednávek

Průvodce nabízí nastavení parametrů pro generování objednávkových dokladů v několika krocích.

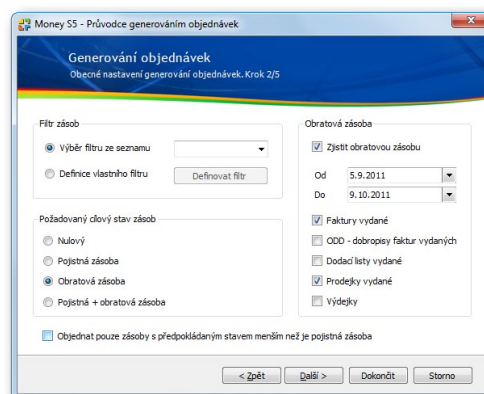
#### První strana

- « **Zjišťovat chybějící množství zásob k datu expedice** – chybějící množství se může zjišťovat celkově nebo k určitému datu. Pokud se zjišťuje k datu, musí toto datum být vyšší než aktuální pracovní datum, výchozí hodnotou je aktuální pracovní datum.
- « **Způsob vykrytí chybějícího množství** – vysvětlení obou variant (*Postupné a Hromadné vykrytí*) je popsáno v kap. Zjištění chybějících zásob.
- « **Vykryvat chybějící množství zvlášť pro každý sklad** – pro každé chybějící množství zásoby téže položky na různých skladech bude generovaná samostatná položka ve vydané objednávce.



#### Druhá strana

- « **Filtr zásob** – lze použít některý z filtrů uložených v seznamu *Zásob*, nebo se filtr dá podle potřeby definovat přímo v průvodci.
- « **Požadovaný cílový stav zásob** – množství *Pojistné* a *Obrátové* zásoby se stanoví na každé kartě *Zásoby* individuálně v každém skladu.
- « **Obrátová zásoba** – nastavení umožňuje generovat objednávky pro zboží, u kterého lze podle stavu obrátové zásoby předpokládat, že v nastaveném období nebudou jeho zásoby stačit. Program bere v úvahu i ručně vystavené objednávky a nastavenou pojistnou zásobu.



#### Třetí strana

Objednávkové doklady je dále možné generovat jen pro konkrétní partnery. Do dokladů se pak zařadí pouze takové zboží, které má na *Položce katalogu* tyto partnery uvedené jako *Hlavního dodavatele*.

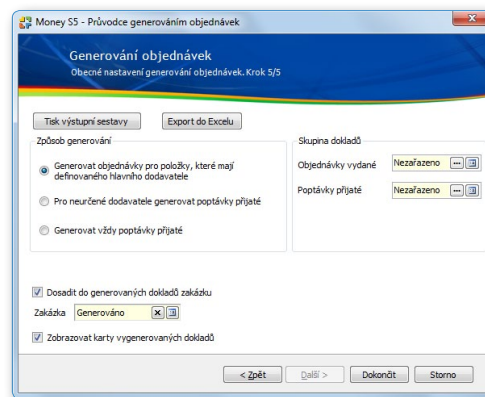
## Čtvrtá strana

Zde se zadávají rozhodující údaje pro zpracování sestavy, viz dále kap. Algoritmus zpracování.

- « **Nastavení pro objednávky přijaté/vydané** – výběr dokladů, které má program zahrnout pro zpracování.
- « **Filtr** – opět se dá použít některý z filtrů seznamu dokladů, nebo lze definovat vlastní.
- « **Volba rozhodujícího data** – je možné zvolit, zda se má počítat s datem počátku nebo konce platnosti objednávky.
- « **Odečíst/Přičíst k rozhodujícímu datu dodací lhůtu** – má-li se s dodací lhůtou počítat, pak je třeba určit počet dnů.

## Pátá strana

- « **Tisk výstupní sestavy / Export do Excelu** – obě volby nabízí možnost získat přehled chybějících zásob bez nutnosti dále generovat objednávky – po tisku nebo exportu lze průvodce opustit.
- « **Způsob generování** – viz kap. Generování dokladů.
- « **Skupina dokladů** – zde je možné vybrat skupinu dokladů, do které se mají nově vygenerované doklady ukládat.
- « **Dosadit do generovaných dokladů zakázku** – pro vnitřní kontrolingové účely program umožňuje odlišit generované doklady zvláštní zakázkou.
- « **Zobrazovat karty vygenerovaných dokladů** – volba pro uživatele, kteří chtějí generované doklady před uložením zkontrolovat.



## Zjištění chybějících zásob

Zjištění chybějících zásob je vstupním předpokladem pro následné generování dokladů. Může však být použito i samostatně bez navazujícího kroku, ve formě tiskové sestavy.

Chybějící množství zásob se zjistí porovnáním potřeby a dispozic zásob, jde o kladný rozdíl mezi potřebou a dispozicí (potřeba je vyšší než dispozice).

Pokud na zjištění chybějícího množství navazuje v dalším kroku vystavení objednávek vydaných, při opakovaném spuštění akce již při stejné potřebě žádné chybějící množství nevznikne, protože dispozice je zvýšena právě o tyto vystavené objednávky.

Zjišťování chybějícího množství má dvě varianty (viz první strana průvodce):

## Hromadné vykrytí

*Hromadné vykrytí* znamená, že se zjistí celkové chybějící množství podle aktuálního stavu zásob, přijatých a vydaných objednávek (eventuálně do určitého data). V dalším kroku se na toto celkové množství vystaví doklady. Výhodou této varianty je, že se objednává co nejdříve a hromadně, tj. jsou nižší náklady na dopravu, administrativu, mohou se uplatnit množstevní slevy atd. Naopak nevýhodou jsou nadbytečné zásoby – stav zásob je po určitou dobu vyšší než aktuální potřeba, tj. vznikají vyšší náklady na skladování.

## Postupné vykrývání

*Postupné vykrývání* spočívá ve sledování potřeby a dispozice v čase (eventuálně do určitého data). S každou přijatou objednávkou se zvyšuje potřeba, s každou vydanou objednávkou se zvyšuje dispozice. Pokud k určitému datu převyší potřeba dispozici (vznikne chybějící množství), je to signál k objednání, ale pouze potřebného množství a k danému datu. Do hry zde vstupují kromě dat na položkách objednávek také dodací lhůty zaznamenané u dodavatelů v položce katalogu. U této varianty se objednává tak, aby dodávky přicházely přesně v okamžiku potřeby. Výhody a nevýhody jsou přesně opačné než u první varianty.

## Generování dokladů

Vstupem pro generování dokladů je chybějící množství zásob. Na čtvrté straně průvodce se volí způsob generování, tedy druh výstupních dokladů. Pro volbu dodavatelů slouží informace z *Položky katalogu*, záložka *Dodavatelé*. Pokud má položka určeného *Hlavního dodavatele*, vygeneruje se *Objednávka vydaná*. Pokud položka hlavního dodavatele nemá, vygeneruje se *Poptávka přijatá*. Poptávka se generuje také v případě, že se jedná o výrobek, nebo pokud si uživatel explicitně zvolí genero-

vání poptávek. Položky z poptávek přijatých lze posléze převzít do ručně vystavených objednávek vydaných, převodek nebo do výrobek.

Pokud se zjišťuje chybějící množství zvlášť pro každý sklad, je pro každé chybějící množství zásoby téže položky na různých skladech generována samostatná položka ve vydané objednávce.

### Algoritmus zpracování

Do zpracování se podle nastavení průvodce vybírají položky *Přijatých objednávek*, jejichž datum podle nastavení (začátku nebo konce platnosti), ev. snížené o odběratelskou dodací lhůtu, je vyšší nebo rovno aktuálnímu datu a nižší nebo rovno zadanému datu expedice. Dále jsou vybrány *Vydané objednávky*, jejichž datum podle nastavení (začátku nebo konce platnosti), případně zvýšené o dodavatelskou dodací lhůtu, je vyšší nebo rovno aktuálnímu datu a nižší nebo rovno zadanému datu expedice.

Z vybraných dokladů se využijí pouze nevyřízené položky, které vyhovují eventuálnímu zadanému filtru zásob. Vybrané položky jsou seřazeny podle zásoby, v rámci každé zásoby podle data objednávek (data, kdy by mělo být zboží odesláno odběratelům, resp. kdy by mělo být přijato od dodavatelů). V rámci jednoho data jsou vydané objednávky předřazeny objednávkám přijatým.

Pro každou zásobu se vytvoří požadavek na objednání takového množství, které vyrovná stav zásoby na požadovanou úroveň a k datu, u něhož k poklesu došlo. Pokud je u dodavatele nastaveno *Minimální objednací množství* a požadované množství je nižší než objednací množství, umístí se do požadavku *Minimální objednací množství*. Pokud je u dodavatele nastaven *Povinný násobek objednávaného množství*, zaokrouhlí se požadované množství na nejbližší vyšší násobek. Toto objednané množství se přičte k průběžnému stavu zásoby a pokračuje se zpracováním další vstupní položky v pořadí.

V objednávkách mohou být tzv. „neumístěné“ položky, které nemají specifikovaný sklad. U nich je problematické zjistit výchozí množství zásoby i cílové požadované množství. U těchto položek se postupuje následovně: Zpracování položek bez skladu proběhne až na závěr po zpracování položek se skladem. Jako výchozí množství zásoby se nastaví součet aktuálního množství zásob na všech skladech. Jako cílový stav se nastaví součet příslušného množství (podle nastavení parametru *Požadovaný cílový stav zásob*) na všech skladech. Do průběžného stavu zásoby se zahrnou všechny vstupní položky objednávek se stejným katalogem, bez ohledu na sklad. Dále se zahrnou již vytvořené požadavky na objednání podle jejich data. Požadavky na objednání se generují pouze u předpokládaných výdejových pohybů bez skladu, které způsobí pokles průběžného stavu pod požadovaný stav. V tom případě se vytvoří požadavek na objednání takového množství, které vyrovná celkový stav zásoby na požadovanou úroveň a k datu, u něhož k poklesu došlo.

Po zpracování všech položek dokladů jsou vytvořené požadavky na objednání kumulované podle data a položky katalogu, do kumulované položky se sčítá požadované množství. Pokud je nastavena kumulace dokladů, je všem položkám od jednoho dodavatele přiřazeno datum podle nejnižšího data potřeby některé položky tohoto dodavatele. Následně jsou podle dat, dodavatelů a podle nastavení parametru *Způsob generování dokladů* vytvořeny příslušné doklady – objednávky vydané či nabídky přijaté. Doklady se uloží do zadané skupiny, nebo do *Nezařazeno*, pokud žádná skupina nebyla pro daný druh dokladu specifikována. Do položek se doplní aktuální ceny podle obchodních podmínek.

Pokud nebyly vybrány žádné vstupní doklady, program generuje požadavky na objednání pouze na základě aktuálního množství na skladech.

U složených položek se zpracovávají pouze podřízené „skutečné“ položky, tj. podle objednaných sad nebo kompletů program zjišťuje potřebné množství jejich komponent.